

บทที่ 6
สรุปและอภิปราย

1. วัตถุประสงค์ของการวิจัย การวิจัยมีวัตถุประสงค์ดังนี้

1. เพื่อศึกษาสังคมและวัฒนธรรมที่ เกมของไหล่อ
2. เพื่อศึกษาว่าสังคมและวัฒนธรรมอะไรบ้างที่ไหล่อยังคงอนุรักษ์ไว้ และเหตุผลที่ยังคงอนุรักษ์ไว้
3. เพื่อศึกษาว่า สังคมและวัฒนธรรมอะไรบ้างที่ไหล่อเลิกปฏิบัติแล้ว และเลิกปฏิบัติเนื่องจากเหตุผลอะไร
4. เพื่อศึกษาประชากรไหล่อต่างวัย ต่างระดับการศึกษา มีเหตุผลในการอนุรักษ์หรือเลิกปฏิบัติต่างกันหรือไม่อย่างไร

2. กลุ่มตัวอย่าง

การวิจัยมีขั้นตอนการวิจัย 2 ขั้นตอน คือ

1. ศึกษาสังคม วัฒนธรรมที่ เกมของไหล่อ จากเอกสารต่าง ๆ
2. สัมภาษณ์กลุ่มตัวอย่างซึ่งเป็นประชากรในหมู่บ้านแม่สาบ อ. สะเมิง

จ. เชียงใหม่ จำนวน 148 คน จำแนกอายุได้ดังนี้

มีอายุ 30 ปี ลงมาจำนวน 29 คน

มีอายุ 30-50 ปี จำนวน 60 คน

มีอายุ 50 ปีขึ้นไป จำนวน 59 คน

จำแนกการศึกษาได้ดังนี้

ไม่ได้เข้าโรงเรียนจำนวน 18 คน

จบชั้นประถมศึกษา จำนวน 124 คน

การศึกษาสูงกว่าประถมศึกษาจำนวน 26 คน

3. เครื่องมือในการเก็บข้อมูล

ในการเก็บข้อมูล ได้ใช้แบบสัมภาษณ์ซึ่งผู้วิจัยสร้างขึ้นเอง แบบสัมภาษณ์ มี 2 ส่วน ส่วนแรกเป็นข้อมูลของผู้ตอบมี 2 ข้อ เกี่ยวกับการศึกษา และอายุ ส่วนที่สอง มี 152 ข้อ เกี่ยวกับการสังคมนิยมธรรมที่เดิมของไหล่อ

4. สถานที่เก็บข้อมูล

บ้านแม่สาบ อ.สะเมิง จ.เชียงใหม่ มีจำนวนครัวเรือน 310 ครัวเรือน มีประชากร 1,160 คน เป็นชาวไทลื้อทั้งหมด ประชากรประกอบอาชีพทำไร่ทำนา

5. วิธีเก็บข้อมูล

ผู้วิจัยเข้าไปสัมภาษณ์กลุ่มตัวอย่างตามแบบสัมภาษณ์ที่สร้างขึ้น

6. การวิเคราะห์ข้อมูล

นำข้อมูลมาแจกนับเป็นจำนวนร้อยละ และเปรียบเทียบโดยใช้ไค-สแควร์

7. ผลการวิจัย

7.1 สังคมและวัฒนธรรมที่เดิมของไหล่อ

ไหล่อ เป็นชนชาติไทเผ่าพันธุ์หนึ่งที่มถิ่นฐานดั้งเดิมอยู่ในแคว้นสิบสองปันนา ประเทศสาธารณรัฐประชาชนจีน และมีบางส่วนอพยพลงมาอยู่ในประเทศสังคมนิยม-สหภาพพม่า และบริเวณภาคเหนือของประเทศไทย ชาวไหล่อมีสังคมและวัฒนธรรมเป็นของตนเองหลาย ๆ ด้าน เป็นคนว่า หางค่านการประกอบอาชีพ การศึกษา การรักษาพยาบาล การนับถือศาสนา นิสสัยใจคอ ความเชื่อ ประเพณี พิธีกรรมต่าง ๆ การแต่งกาย ชีวิตความเป็นอยู่และภาษา

7.2 สังคมและวัฒนธรรมที่ไหล่อยังคงอนุรักษ์ไว้

จากการสัมภาษณ์กลุ่มตัวอย่าง จำนวน 148 คน ถึงการอนุรักษ์สังคม

และวัฒนธรรมดั้งเดิมไว้หลายประการ เป็นต้นว่า ความเชื่อบางอย่าง การนับถือศาสนา ที่อยู่อาศัย การแต่งกาย การรักษาพยาบาล นิสัยใจคอ ประเพณีบางอย่าง และ ภาษา เหตุผลสำคัญที่ไหล้อยอนุรักษ์วัฒนธรรมดั้งเดิมไว้ คือ เคยปฏิบัติและศรัทธา เหตุผลสำคัญอีกอย่างหนึ่ง คือ ทำความประเพณี

7.3 สังคมและวัฒนธรรมที่ไหล้อยไม่ปฏิบัติแล้ว

จากการสัมภาษณ์กลุ่มตัวอย่าง จำนวน 148 คน ถึงการอนุรักษ์สังคม และวัฒนธรรมดั้งเดิม ปรากฏว่ามีสังคมและวัฒนธรรมที่ไหล้อยในบ้านแม่สาว อ.สะเมิง จ.เชียงใหม่ ไม่ปฏิบัติแล้วหลายประการ ทั้งทางด้านความเชื่อ อาหาร การแต่งกาย ที่อยู่อาศัย ตลอดจนประเพณีบางอย่าง เหตุผลสำคัญที่ไหล้อยเลิกปฏิบัติตามสังคมและวัฒนธรรมดั้งเดิม คือ สิ่งนั้นไม่เหมาะสมกับสมัยและวัฒนธรรมบางอย่าง กลุ่มตัวอย่างไม่เคยพบเห็นมาก่อน แสดงว่าวัฒนธรรมนั้น เลือนไ้ช้มานานแล้ว

7.4 เปรียบเทียบเหตุผลที่อนุรักษ์วัฒนธรรมดั้งเดิมหรือเลิกปฏิบัติ

จากการทดสอบทางสถิติปรากฏว่า ชาวไหล้อยบ้านแม่สาว อ.สะเมิง จ.เชียงใหม่ ที่มีอายุต่างกัน การศึกษาต่างกัน มีเหตุผลในการอนุรักษ์ หรือ เลิกปฏิบัติ สังคมวัฒนธรรมดั้งเดิมต่างกัน

ผลของการวิจัยข้างต้นอาจกล่าวได้ว่า ชาวไหล้อย บ้านแม่สาว อ.สะเมิง จ.เชียงใหม่ ถึงจะอพยพมาจากสิบสองปันนา มาตั้งถิ่นฐานที่บ้านแม่สาวได้หลายชั่วอายุคน หรือไม่ต่ำกว่า 170 ปีแล้ว แต่การโยกย้ายถิ่นฐานและระยะเวลาดังกล่าว มีอาจทำให้ ลักษณะเฉพาะทางวัฒนธรรมของชาวไหล้อยสูญสิ้นไปทีละเล็กละน้อย วัฒนธรรมที่แสดงให้เห็นถึงความ เป็นไหล้อย ที่เห็นได้อย่างชัดเจนที่สุด คือ ภาษา ชาวบ้านแม่สาว ยังคงใช้ภาษาลื้อ ในการติดต่อสื่อสารกันระหว่างคนในชุมชน

สภาพภูมิศาสตร์ที่มิขุ่นเขาล้อมรอบ ทำให้ชุมชนแห่งนี้มีสภาพเหมือนดินแดน ที่ถูกตัดขาดจากโลกภายนอก ทั้งนี้ การเปลี่ยนแปลงทางสังคมและวัฒนธรรม ในช่วงแรก ๆ ที่เข้ามาตั้งถิ่นฐานจึงขึ้นอยู่กับปัจจัยภายในเป็นต้นหลัก ยังคงมีการสืบทอดวัฒนธรรมดั้งเดิม

อยู่มาก การเปลี่ยนแปลงก็เป็นไปเพื่อการปรับปรุงสภาพสังคมให้สอดคล้องกับความเป็นจริง รอบตัวอาจเป็นการส่งเสริมงานการผลิต หรือ คำนึงชีวิตความเป็นอยู่ให้สุขสบาย ทั้งนี้ คนรุ่นเก่าในปัจจุบัน หรือ คนที่มีอายุ 70 - 80 ปี ยังพอจะจดจำชีวิตความเป็นอยู่ หรือ ประเพณีดั้งเดิมของไหล่อได้ ผิดกับคนรุ่นใหม่ในปัจจุบัน ที่ไม่เคยพบเห็นหรือทราบเกี่ยวกับ ประเพณีดั้งเดิมบางประการเลย

เมื่อการคมนาคมติดต่อกับสังคมเมืองเจริญขึ้น คือ มีการติดต่อคมนาคมทางสาย สะเมิง-แม่ริม และ สะเมิง-หางดง ขึ้น ทำให้ความเจริญสมัยใหม่หลั่งไหลเข้าสู่ อ.สะเมิง รวมทั้งบ้านแม่สาบอย่างรวดเร็ว แผนการพัฒนาของรัฐบาลก็ส่งผลทำให้เกิดการเปลี่ยนแปลงอย่างใหญ่หลวงต่อสังคมไหล่อ วัฒนธรรมดั้งเดิมบางประการกลายเป็นสิ่งที่ขัดแย้ง หรือไม่เหมาะสมกับสังคมปัจจุบันไป จะเห็นได้จากค่านิยมประเพณีบางประการที่คนที่มีช่วงอายุ 50 ปีลงมา มองเห็นว่า เป็นสิ่งที่ไม่เหมาะสมกับสังคมปัจจุบัน

สิ่งที่มีอิทธิพลต่อการเปลี่ยนแปลงทางสังคมและวัฒนธรรม คือ อายุ และ การศึกษาของคนในสังคม คนที่มีอายุมากมักมีความผูกพันทางจิตใจกับประเพณีต่าง ๆ หรือ วัฒนธรรมดั้งเดิมมากกว่าคนที่มีอายุน้อย ทำให้เกิดแนวโน้มอนุรักษ์นิยม เช่น เกี่ยวกับการศึกษา ในปัจจุบันก็ทำให้คนในสังคมยอมรับวัฒนธรรมทางวัตถุ หรือ ความเจริญทางวัตถุ สมัยใหม่มากกว่า การยึดถือแบบแผนหรือความเชื่อแบบเก่า ๆ

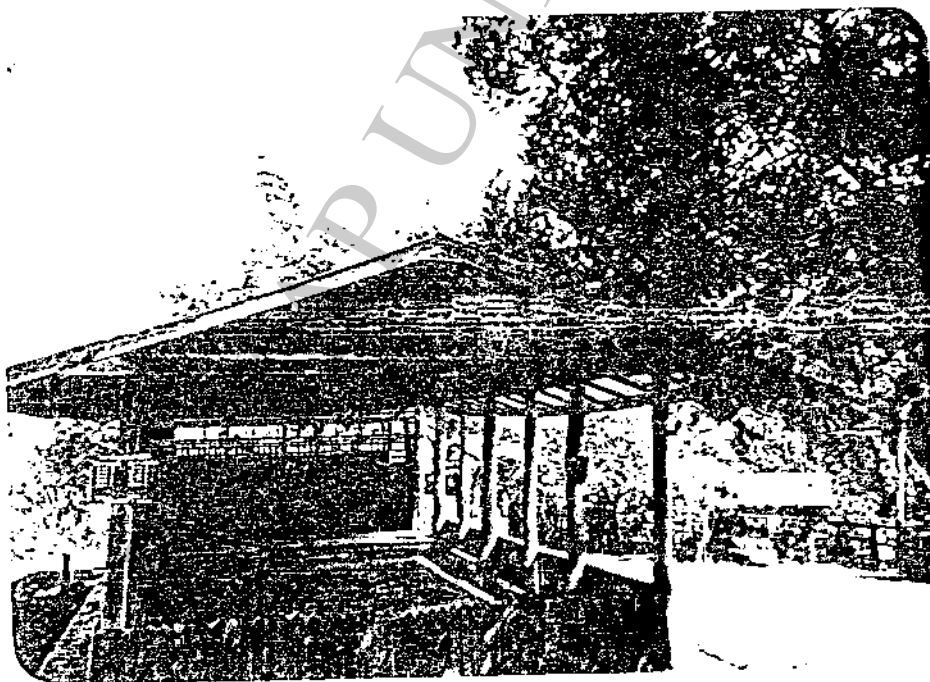
การเปลี่ยนแปลงที่เกิดขึ้นนั้น มีปัจจัยสำคัญ คือ ระยะเวลา การเปลี่ยนแปลงทางสังคมและวัฒนธรรมที่เกิดขึ้นในบ้านแม่สาบ มิได้เป็นการเปลี่ยนแปลงอย่างฉับพลัน หากแต่เป็นการเปลี่ยนแปลงที่อาศัยช่วงระยะเวลาอันยาวนาน ในอันที่สังคมจะตกลงเลือก ว่า วัฒนธรรมแบบใดเหมาะสมและสอดคล้องกับสภาพสังคม และ ดำรงอยู่ อันจะก่อให้เกิดความเจริญต่อสังคม อาจเป็นการร่วมมือร่วมใจกันทำงาน เพื่อผลประโยชน์ส่วนรวมของคนในสังคม เช่น การที่ชาวบ้านร่วมมือกันสร้างศาลาประชาคมบ้านแม่สาบ เมื่อวันที่ 8 กันยายน 2528 การเปลี่ยนแปลงโครงสร้างของสังคม และความสัมพันธ์ รวมทั้ง

ระบบสถาบันต่าง ๆ ของสังคมนั้น ๆ ก็ก่อให้เกิดการเปลี่ยนแปลงทางสังคม บ้านแม่สาบ เช่น มีการเพิ่มการบริการสาธารณสุข หรือ สาธารณูปโภค ฯลฯ

ดังนั้น การเปลี่ยนแปลงต่าง ๆ ที่เกิดขึ้นในบ้านแม่สาบ ถึงแม้จะมีแต่ทำให้วัฒนธรรมที่เข้มแข็งของไหล่อ เปลี่ยนแปลงสูญหายไป แต่ในอีกด้านหนึ่งก็ทำให้สังคมมีความเจริญหักเหิมสภาพแวดล้อมสังคมโดยรวม การเปลี่ยนแปลงไปสู่อนาคตที่ดี และ มั่นคงขึ้นอยู่กับว่า คนในสังคมนี้รู้จักถือคติของตนมากน้อยเพียงใด การรู้จักถือคติของตนเองอย่างดี และดำเนินหน้าที่เกี่ยวข้องกับพัฒนา โค้ชทราบถึงวัฒนธรรมของไหล่อก็จะช่วยทำให้การเปลี่ยนแปลงของสังคมและวัฒนธรรมเป็นไปตามครรลองที่เหมาะสมกับสภาพสังคมและวัฒนธรรมของไหล่อด้วย



บ้านไม้ซึ่งประจักษ์มานาน



ทางกระดาน ที่ชาวบ้านร่ำมื่อกับสร้าง