

บทที่ 3

ความสัมพันธ์ทางด้านเศรษฐกิจ

ความสัมพันธ์ทางด้านเศรษฐกิจระหว่างลัวะกับกลุ่มคนพื้นเมืองนั้น นับว่ามีมานานแล้ว ดังปรากฏหลักฐานทางประวัติศาสตร์จากตำนานพะเยา ซึ่งกล่าวถึงความสัมพันธ์ระหว่างลัวะกับกลุ่มไตว่า ลัวะเป็นพวกที่อยู่ในเขตที่สูง มีอาชีพทำไร่ทำนา โดยมักจะนำผลผลิตที่ได้มาขายให้กับกลุ่มไต ซึ่งอาศัยในเมืองที่ลุ่ม¹ จากหลักฐานดังกล่าวทำให้ทราบถึงความแตกต่างในด้านวิถีแห่งการดำเนินชีวิตระหว่างลัวะกับไตเมือง แต่ก็มีความสัมพันธ์ในด้านการแลกเปลี่ยนสินค้า นอกเหนือจากหลักฐานในตำนานอื่นที่สะท้อนให้เห็นลักษณะการผสมผสานทางวัฒนธรรมของกลุ่มชนสองกลุ่ม และจากตำนานสมมติเทวราช ได้กล่าวถึงการแย่งชิงผลประโยชน์หรือผลผลิตในไร่นา จนต้องมีการออกกฎเกณฑ์โดยเจ้าเมืองตั้งความว่า

"น้ำเต้าแดงวัดถ้ำทั้งหลาย ไม่มีเขตแดน เมื่อถึงเวลาเก็บเกี่ยวเขาแย่งชิงกันว่าพื้นที่ ของคู่ทั้งสองฝ่ายทะเลาะกัน เราจึงพากันไปไหว้พระยา พระยาว่าให้อำมาตย์ผู้หนึ่งชื่อว่า อควลลภ สายะไปเป็นพระยาสั่งสอนแก่เขาทุกอย่าง ข้าวไร่นี้อีกค่าหาบละ 1 เงิน ผู้ใดลักใช้ 3 เท้า ถือว่า 3 หาบ ข้าวฟ่างไร่หนึ่งน้ำ มีค่าวันเงินใช้ 3 เท้า ข้าวเดียวไร่หนึ่งน้ำค่ามาสก 200 เบี้ย หมากปีกลูกละ 1 มาสก หมากน้ำหมากแดงลูกใหญ่ค่า 1300 มาสก แดงลูกน้อย 1200 มาสก งา 1300 มาสก บิง 1300 มาสก ขมิ้น 1200 มาสก ให้ใช้เท่าหนึ่งทุกรายการ ฝ่าย 1200 มาสก ใช้ 6 เท้า"² จากหลักฐานดังกล่าวข้างต้น นอกจากจะเห็นถึงพืชผลต่าง ๆ ที่वलลภ ลัวะปลูกในไร่นาแล้ว ยังสะท้อนให้เห็นถึงความสัมพันธ์ระหว่างลัวะกับคนไตในแง่ของการยอมรับ การตัดสินเมื่อเกิดปัญหาความขัดแย้งจากท้าวพระยา ซึ่งอาจหมายถึงเจ้าผู้ครองนครในเวลานั้น

¹ อรุณรัตน์ วิเชียรเขียว. ผู้ปริวรรตตำนานเมืองพะเยาฉบับหอสมุดแห่งชาติ (พิมพ์ดีด, หน้า 1).

² อรุณรัตน์ วิเชียรเขียว. ตำนานสมมติเทวราช ไบลาน หน้า 45.

การยอมรับในอำนาจของเจ้าผู้ครองนครยังเห็นได้จากการที่กลุ่มชนลัวะจะต้องบอกจำนวนผู้คนเมื่อมีการตายเกิดขึ้นในระยะเวลา 4 ปี ทั้งนี้เนื่องจากที่อยู่อาศัยของพวกลัวะอยู่บนคดอยที่ห่างไกล และการที่ทางเมืองต้องการทราบจำนวนของชนชาวลัวะนั้น อาจตีความได้หลายประเด็น อาทิเช่น ความสำคัญของพวกลัวะในด้านเศรษฐกิจ โดยเฉพาะ เป็นกำลังแรงงานสำคัญในผลผลิตจาก เรือกสวนไร่นาที่จะออกมาในรูปของการส่งส่วยต่อบ้านเมืองแทนการเกณฑ์แรงงาน และถ้ามองในด้านการเมืองการปกครองแล้ว อาจเป็นการควบคุมจำนวนไพร่พลในหมู่ชนลัวะ ซึ่งอยู่ตามเขตแดนอันเป็นแนวป้องกันการเข้ามาของกลุ่มชนอื่นด้วย เช่น พวกกะเหรี่ยงที่มีกอพยพเข้ามาอยู่เรื่อย ๆ

จากโครงสร้างแห่งอำนาจของเจ้าผู้ครองนครเชียงใหม่ ซึ่งเป็นบุคคลที่มีอำนาจสูงสุดในการปกครองบ้านเมืองมีสถานะ เป็นเจ้าแผ่นดินมีอำนาจออกกฎหมาย เพื่อควบคุมสังคมให้ดำรงอยู่อย่างเป็นระเบียบ ในการเรียกเก็บภาษีจากประชาชนเพื่อนำมาเป็นรายได้ในการบริหารบ้านเมืองและใช้ในราชการสงครามโดยเรียกเก็บเป็นผลผลิต ได้แก่ ข้าว รังผึ้ง นอแรด งาช้าง แร่ธาตุต่าง ๆ เช่น ทองคำ และ เงิน เป็นต้น ผู้ที่เก็บรักษาทรัพย์สินชาติไว้โดยไม่ได้นำมามอบแก่เจ้าหน้าที่บ้านเมืองจะมีความผิดตามกฎหมาย¹ นอกจากนั้น กษัตริย์ยังมีฐานะ เป็นหัวหน้าสังคม จึงมีอำนาจเหนือไพร่เมือง สามารถเรียกเกณฑ์แรงงานไพร่เมืองมาใช้ในราชการสงครามและไวยาบบ้านเมืองสงบได้ สำหรับพวกลัวะนั้น จากหลักฐานในจารึกหลายเงินทำให้เห็นถึงการได้รับสิทธิข้อยกเว้นจากสังคมดังกล่าว จากข้อความในจารึกหลายเงิน ซึ่งพบที่ข้านกวน ตำบลหารแก้ว อำเภอหางดง จังหวัดเชียงใหม่ ซึ่งกล่าวถึงเหตุการณ์ใน พ.ศ. 2373 เข้าใจว่าอยู่ในสมัยของพระเจ้าพุทธวงศ์ (ช่วง พ.ศ. 2368 - 2389) เกี่ยวกับการยกเว้นเกณฑ์แรงงานชาวลัวะ ความว่า

¹ มังรายศาสตร์ ฉบับวัดเส้าไห้, หน้า 49.

(จารึกด้านที่ 1)

"...ลวะต่อสกุลฟุ้งนี้แต่เช่นมิตตูปิตตาแห่งเขาทั้งหลายสืบสืบตามมาขบเตาเช่น
ฝ้าสุทโธขอเป็นเงินเนอ เขา 100 เงินดอก... 100 มา เขาราชเกณฑ์ขุปี
ครั้นได้ยื่นส่วยถวายเขาแล้ว ลิตด้วยก็ปลัดการนำลิกศิกไหล รังมือท้อคร้ว ก่อริ้ว
แบ่งเวียง"

(จารึกด้านที่ 2)

"ขุดเห็นที่ ถางคาค้าน บ้านผิง ลังป่าว... หย้าข้างหย้าม้า อัมแม่เม็ดแม่
คลองแห่งเขาทั้งหลาย อย่าหื้อท้าวพระยา ขุนบ้าน พันเมือง ขุนมัก นาย
แก้วน ขุนบ้าน... อย่าได้ข่มเวียดเด็กการเขาทั้งหลาย ไว้หื้อเขาทั้งหลาย
ได้เยียบไรใส่สวนเก็บส่วยรอมเขามาเขาราชโกศพระองค์เราหื้ออ้วนหื้อ....
เหี้ยวแห่งสกุลเสีย ได้มีอาญาตั้งไว้ฉนั้นแล."¹

สันนิษฐานว่า การยกเว้นการเกณฑ์แรงงานชาวลัวะในลักษณะดังกล่าวคงจะมีอยู่เกือบ
ทุกแห่งที่มีกลุ่มชนชาวลัวะอาศัยอยู่ โดยนอกจากจะอาศัยหลักฐานจากข้อความในจารึกหลายเงินที่
ออกโดยเจ้าผู้ครองนครเชียงใหม่ดังเช่น จารึกหลายเงินที่พบที่บ้านแม่หลวง อ. ฮอด จ. เชียง
ใหม่ ซึ่งเป็นเหตุการณ์ในสมัยพระเจ้ามโหตรประเทศ เจ้าผู้ครองนครเชียงใหม่องค์ที่ 5 แห่ง
ราชวงศ์เจ้าเจ็ดตน พ.ศ. 2395 กล่าวถึงการกำหนดให้พวกลัวะเสียส่วยปีละเป็นเงิน 220 ข้าว
600 หาบ แล้วได้รับยกเว้นไม่ต้องถูกเกณฑ์เข้าประจำทำงานให้หลวงตามกฎหมายในเวลา²

¹ กฤษณา เจริญวงศ์. "ลัวะกับจารึกตราหลายเงินของเจ้าผู้ครองนครเชียงใหม่",
เอกสารประกอบการเสวนาทางวิชาการ มข. วค. และ มพย. 10 ม.ค. 32. หน้า 8-9.

² ถิ่น รัตติกน. ลวะ (ลัวะ) บ้านแม่หลวง. รายงานการวิจัยด้านประวัติศาสตร์-
มานุษยวิทยา. ม.ย. 2512. หน้า 4.

เหตุที่ทำให้สันนิษฐานว่า การออกกฎข้อยกเว้นในหมู่กลุ่มชนลัวะ ซึ่งนักวิชาการหลายท่านได้ใช้คำว่า อาชญาบัตรบ้าง สิทธิบัตรบ้าง หรือที่พวกลัวะเรียกว่า หลายเงิน ตามลักษณะของจารีกดังกล่าวเข้าใจว่า การออกกฎดังกล่าวคงมีอยู่เกือบทุกแห่งที่มีชุมชนลัวะ เพราะจากการสัมภาษณ์พวกลัวะที่กระจายอยู่ตามหมู่บ้านต่าง ๆ ในแต่ละอำเภอของจังหวัดเชียงใหม่ และแม่ฮ่องสอน เช่น บ้านกองลอย บ้านอมพาย บ้านช่างหม้อน้อย ช่างหม้อหลวง เป็นต้น ชาวบ้านซึ่งเป็นผู้เช่าผู้แก่ของหมู่บ้านได้เล่าให้ฟังเกี่ยวกับหลายนเงินดังกล่าว ซึ่งมักใส่หม้อฝังดินเก็บไว้อย่างมิดชิดในบ้านของผู้ที่ลัวะเรียกว่า "เจ้าฮืด" หรือก็คือ สะมาง ซึ่งเป็นหมอผีประจำหมู่บ้านนั่นเอง โดยการรักษาลายนเงินดังกล่าวจะสืบทอดเป็นตระกูลของผู้ที่มีหน้าที่รักษาไปตลอดเลย แต่น่าเสียดายที่การเก็บรักษาลายนเงินดังกล่าว ซึ่งพวกลัวะถือเป็นของศักดิ์สิทธิ์เพราะเชื่อว่ามีผีเป็นผู้ดูแลรักษา กล่าวคือ การจะเปิดออกมาดูนั้นไม่ใช่เป็นเรื่องที่จะทำกันง่าย ๆ ต้องมีการประกอบพิธีกรรม และต้องเป็นโอกาสอันสมควรจริง ๆ เช่น มีคนล้มป่วยตายลงเป็นจำนวนมากในหมู่บ้าน เป็นต้น ด้วยเหตุนี้ในสมัยต่อมาจึงมีพวกนักขุดของเก่าทั้งหลาย จึงได้ขุดทางในการขโมยขุดเอาไป จากคำบอกเล่าของชาวบ้านในหมู่บ้านดังกล่าว ดังนั้นในหลาย ๆ หมู่บ้านของพวกลัวะจึงเพียงแต่เคยรู้เรื่องจารีกหลายนเงิน แต่ไม่มีหลักฐานตัวหลายนเงิน ให้เห็นแล้วเป็นส่วนมาก

อย่างไรก็ตาม การออกอาชญาบัตรโดยเจ้าผู้ครองนครของอาณาจักรล้านนาล้วนแล้วแต่เห็นถึงแม้ว่าในแง่หนึ่งอาจมองเห็นเป็นเรื่องธรรมดาที่พระเจ้าแผ่นดินจะออกกฎเกณฑ์หรือข้อบังคับแก่ประชาชนในอาณาจักรก็ย่อมจะทำได้ไม่ว่าจะเป็นกลุ่มชนลัวะหรือกลุ่มชนอื่น ๆ ที่เข้ามาอยู่ในอาณาจักร ดังเช่นที่เราพบว่าไพร่ในล้านนานั้นไม่ต้องถูกสัก เล็กเหมือนไพร่ในภาคกลาง โดยทางมุลนายต้นสังกัดจะออกหนังสือสำคัญ (เป็นหนังสือสำหรับตัว) ให้แก่ไพร่ในสังกัดโดยตรง แต่ถ้ามองในอีกแง่มุมหนึ่ง โดยเฉพาะ โครงสร้างทางเศรษฐกิจและสังคมของอาณาจักรล้านนาล้วนแล้วแต่กล่าวได้ว่ากลุ่มชนลัวะคงจะต้องมีบทบาทสำคัญต่อสังคมและเศรษฐกิจในอาณาจักร ไม่น้อยทีเดียว ถ้าพิจารณาจากสภาพทางสังคม โดยเฉพาะลักษณะอาชีพพื้นฐานของประชาชนล้านนาส่วนมากอยู่ในรูปการเกษตรกรรม ทำไร่นา และเป็นที่ทราบกันดีว่า การทำไร่นาส่งผลทำโดยพวกลัวะซึ่งถือว่าเป็นชนชั้นเมืองดั้งเดิม ส่วนการทำนาส่วนมากจะทำด้วยคนเมืองหรือที่เรียกว่าไพร่เมือง (ตาม

การแบ่งชนชั้นในสังคมล้านนา) ดังปรากฏในคำอัญเชิญต่อเทพเจ้าเสื่อบ้านเสื่อเมือง และเทวดาอารักษ์ต่าง ๆ ในพิธีขอฝนความว่า

"บัดนี้ข้าขอน้ำฟ้าสายฝน ขอบို့ตกลงมาแต่ฝากฟ้าหို့ได้หว่านกล้าไถนา ล้วะ
เยยะ ร้อย่าหို့ตายคา ไตเยยะนวย่าหို့ตายเหี่ยวแห้ง ขอย่าขาดแล้งเสี่ย
สักวันสักเดือน"

จากพิธีขอฝนก่อนปลูกพืชผลในไร่นาดังกล่าว นอกจากจะเป็นการแสดงให้เห็นถึงความสัมพันธ์อันดีระหว่างกลุ่มชนลัวะกับกลุ่มคนพื้นเมืองแล้วยังสะท้อนให้เห็นบทบาทของพวกลัวะในฐานะเป็นที่มาแห่งผลผลิตที่สำคัญจากไร่ นอกเหนือจากคนเมือง หรือไพร่เมืองที่เป็นบ่อเกิดแห่งผลผลิตจากนา เพราะการทำไร่ นั้น พืชที่ปลูกมักเป็นพืชที่จำเป็นต่อชีวิตประจำวันดังที่ปรากฏในกฎหมายต่าง ๆ อันมีข้าวที่ปลูกในที่สูง เช่น ข้าวฟ่าง ข้าวโม่ด ผ้าย พริก พืชที่ปลูกทั่วไปก็มี พวงมะพร้าว หมาก พลุ ต้นตาล ผักแฝง น้ำเต้า งา ถั่ว จิง ข่า และขมิ้น เป็นต้น พืชเหล่านี้คงมีความสำคัญต่อชีวิตประจำวันพอสมควร จึงมีการกำหนดโทษสำหรับผู้ลักขโมยไว้ดังนี้ โจรลักตัดพริก พลุให้ไหม 50 ลักตัดมะพร้าว ตาล ให้ไหมหนักหนึ่ง ถ้าย โมยหมากพลุไหม 5 บาท มะพร้าว ตาลไหม 2 บาท ข้าวฟ่างให้ใช้ 3 เท่า นอกจากนั้นผู้ทำไร่ทำนาจะถูกควบคุมและปฏิบัติตามกฎหมายต่าง ๆ เช่น กฎหมายเข้านา กฎหมายกำหนดโทษเกี่ยวกับความผิดในไร่ นา และกฎหมายกำหนดหน้าที่เมื่อถึงฤดูทำนา โดยจะมีเจ้าหน้าที่เกษตร เรียกว่า "นายกำ" เป็นผู้ควบคุมดูแลอีกชั้นหนึ่ง¹

¹ พัชรีย์ โชติถาวรรัตน์. แนวความคิดทางการเมืองของลานนาไทยสมัยราชวงศ์มังราย (พ.ศ. 1837-2101) : วิเคราะห์จากเอกสารคัมภีร์"โปลานนาคเหนือ" วิทยานิพนธ์ภาควิชาประวัติศาสตร์ บัณฑิตวิทยาลัย มหาวิทยาลัยศิลปากร, 2528, หน้า 75 - 76.

ประกอบกับเมื่อพิจารณาถึงรายได้ของอาณาจักรล้านนา พอจะแยกประเภทรายได้ดังนี้
คือ.-

1. รายได้จากภาษีอากร ในสมัยโบราณเรียกว่า "การเก็บข้อน" ประชาชนทุกคนมีหน้าที่เสียภาษีอากรให้แก่บ้านเมือง ซึ่งอาจเรียกเก็บเป็นผลผลิต เช่น เรียกเก็บเป็น ข้าวหรืออาจเรียกเก็บเป็นเงินได้ตามความเหมาะสม ที่กำหนดไว้ในกฎหมาย ภาษีอากรเหล่านี้คงจะมีจำนวนไม่ค่อยแตกต่างกันมากนักในแต่ละปี ยกเว้นกรณีที่มีฝนแล้งผลผลิตไม่ได้ผลจริง ๆ ก็อาจลดหย่อนกันลงไป ดังปรากฏจากคำบอกเล่าของผู้เฒ่าประจำหมู่บ้าน ช่างหมื่นน้อย อำเภอแม่สะเรียง จังหวัดแม่ฮ่องสอน ซึ่งเล่าเกี่ยวกับการส่งผลผลิตให้แก่บ้านเมือง เช่น งา ข้าว ยาสูบ ถั่วฝักยาว โดยไม่มีกฎเกณฑ์ตายตัวแน่นอน เพราะมีการลดหย่อนเมื่อได้ผลผลิตน้อยในบางปีที่ฝนแล้ง

2. รายได้จากทรัพยากรธรรมชาติได้แก่ แร่ธาตุต่าง ๆ รวมทั้งพวกของป่าที่มีค่า เช่น นอแรด งาช้าง และน้ำผึ้ง เป็นต้น ผู้พบสิ่งเหล่านี้จะต้องแจ้งให้แก่นายบ้านเพื่อเก็บบางส่วนเข้าทอพระคลัง ในกรณีของพวกถ้ำนั้น พบหลักฐานว่าในบางท้องที่ เช่น บ้านหม้อหลวง อำเภอฮอด จังหวัดเชียงใหม่ บ้านกองลอย อำเภอแม่สะเรียง จังหวัดแม่ฮ่องสอน พวกถ้ำจะต้องนำทรัพยากรธรรมชาติที่พบเห็น เช่น เหล็กส่งให้แก่ทางบ้านเมืองในรูปของเครื่องมือเครื่องมือที่ทำจากเหล็กเช่น ชาวบ้านต้องช่วยกันตีเหล็กทำเป็นพวกอาวุธต่าง ๆ โดยกล่าวกันว่าผู้หญิงเป็นผู้หลอมเหล็ก ส่วนผู้ชายมีหน้าที่ตีอันเป็นการแบ่งงานกันในหมู่บ้านเพื่อส่งให้แก่บ้านเมือง

3. รายได้จากการปรับไหม ในกรณีที่ผู้กระทำความผิดไม่ว่ากรรมใด ๆ และเมื่อถูกตัดสินพิจารณาโทษให้ปรับไหมแล้ว ในกฎหมายจะระบุให้แบ่งค่าปรับไหมออกเป็น 3 ส่วน กล่าวคือให้ผู้เสียหาย 1 ส่วน ให้ผู้ตัดสิน 1 ส่วน และเข้าทอพระคลังอีก 1 ส่วน เข้าใจว่ารายได้จากการปรับไหมคงเป็นรายได้ส่วนใหญ่รองลงมาจากรายได้ภาษีอากร สำหรับพวกถ้ำนั้นปรากฏว่าในชุมชนถ้ำจะเท่าที่ไปสัมภาษณ์พบว่า ผู้ที่ทำหน้าที่ตัดสินคือ "เจ้าฮีด" ซึ่งเป็นผู้รักษาจาริกหลายเงินดังกล่าวข้างต้น ส่วนใหญ่จะกล่าวถึงการปรับไหม เมื่อตัดสินว่าเป็นผู้กระทำความผิด แต่ไม่แน่ใจในเรื่องการส่งส่วนหนึ่งของการปรับไหมให้กับทอพระคลังหรือไม่เพราะพวกถ้ำได้กล่าวถึงการแบ่ง

ส่วนหนึ่งไว้ใช้ส่วนรวมในของชุมชนของตน

4. รายได้จากส่วยต่าง ๆ อันเป็นรายได้จากเมืองขึ้นต่าง ๆ รายได้ประเภทนี้ถือว่าเป็นรายได้ที่ไม่แน่นอน ทั้งนี้ขึ้นอยู่กับความสามารถของผู้ปกครองในแต่ละสมัยว่าจะมีเมืองขึ้นมากน้อยเพียงใด เช่น ในสมัยพระเจ้าสามฝั่งแกน เมืองยอง แคว้นสิบสองปันนา ตกเป็นเมืองขึ้นของเชียงใหม่ ตามพงศาวดารกล่าวว่า เมืองนี้เป็นเมืองอุปฐากพระธาตุนาแต่โบราณ ผลเมืองทั้งหมดหากเป็นข้าพระทั้งสิ้น เหตุฉะนั้นจึงไม่ต้องเสียส่วยไรอันใด นอกจากเครื่องบรรณาการปีละครั้ง¹ เช่นเดียวกับหลักฐานที่เกี่ยวกับพวกกะในเรื่องนี้จากหลักฐานที่ปรากฏในโคลงมังทรารบเชียงใหม่ซึ่งพวกกะไม่ต้องถูกกวาดต้อนอพยพไปจากแถบบ้านแปะ อำเภอจอมทอง จังหวัดเชียงใหม่ โดยทำหน้าที่เป็นผู้ดูแลทำนุบำรุงรักษาวัดวิสุทธิธาราม (วัดบ้านแปะ) เรื่องดังกล่าวอาจมีลักษณะคล้ายกันกล่าวคือ การถวายตัวเป็นข้าพระในหมู่พวกกะในชุมชนดังกล่าว แลกเปลี่ยนกับการไม่ต้องถูกเกณฑ์แรงงานในยามสงบ และยามสงครามด้วยเพราะถือว่าได้ถวายตัวเพื่อทำนุบำรุง ศาสนาแล้ว

รายได้ประเภทต่าง ๆ ดังกล่าวของอาณาจักร คงจะนำมาใช้ในกิจการสงคราม การป้องกันบ้านเมืองและกิจการด้านศาสนาเป็นส่วนใหญ่ ดังปรากฏหลักฐานในศิลาจารึกต่าง ๆ ที่กล่าวถึงการยกภาษีอากรที่มีทั้งเงิน ข้าว และเกลือในหน้าตาต่าง ๆ เพื่อไว้ทำนุบำรุงวัดและอุปถัมภ์พระสงฆ์²

การส่งส่วยของชนชาวกะนั้นเป็นที่น่าสังเกตว่า มีส่วนเกี่ยวข้องกับการค้าขายระหว่างอาณาจักรล้านนา กับอาณาจักรอื่น ๆ เช่น อโยธยา โดยเฉพาะความต้องการสินค้าป่าจากเชียงใหม่ของอโยธยา ซึ่งมีหลักฐานการติดต่อการค้าทางเรือ ตั้งแต่ครั้งอาณาจักรศรีอยุธยาแล้ว เมื่อพิจารณาถึงลักษณะพื้นฐานทางเศรษฐกิจที่สำคัญของอาณาจักรล้านนา คือ การเกษตรกรรมแล้ว อาณาจักรล้านนายังทำหน้าที่เป็นศูนย์กลางรับซื้อสินค้าจากบริเวณที่ราบลุ่มแม่น้ำโขงขึ้นไป ซึ่งหมายถึงเขตสิบ

¹ สถาบันวิจัยสังคม มหาวิทยาลัยเชียงใหม่. กฎหมายพระเจ้าล้านน และตำนานพระเจ้าให้.

หน้า 85-86.

² เรื่องเดียวกัน, หน้า 87.

สองปันนา ยูนาน พม่าตองหนน และล้านช้าง สินค้าเหล่านี้จะถูกส่งต่อไปยังเมืองท่าที่สำคัญ ๆ
คือ พม่าตอนล่าง และอยุธยา

ลักษณะการค้าขายในเขตลุ่มแม่น้ำทางตอนบนที่สำคัญคือ การแลกเปลี่ยนสินค้าระหว่าง
ชุมชนที่อยู่อาศัยในเขตภูเขา กับชุมชนที่อยู่ในเขตพื้นราบ กล่าวคือ ชุมชนในเขตภูเขาดำรงชีพด้วย
การหาของป่าและนำผลิตผลของตนลงมาขายในเขตพื้นที่ราบ ซึ่งประกอบอาชีพในด้านการเกษตร

อาจกล่าวได้ว่าการค้าและผลกำไรจากการค้าเป็นสิ่งสำคัญประการหนึ่งของอาณาจักร
ล้านนา ถ้าพิจารณาจากเหตุผลของการขยายอำนาจของพระยามังรายในการเข้าครอบครอง
อาณาจักรหรือรัฐชั้แล้ว นอกจากจะเป็นเหตุผลทางด้านการเมืองและศาสนายังมี เหตุผลทาง
ด้านเศรษฐกิจซึ่งเป็นสิ่งที่สำคัญเช่นกัน ทั้งนี้เพราะอาณาจักรหรือรัฐชั้เป็นศูนย์กลางทางการค้าที่
สำคัญทางตอนบน มีพ่อค้าจากเมืองต่าง ๆ เดินทางมาค้าขายทั้งทางบกและทางน้ำรวมทั้งพ่อค้า
จากอยุธยาด้วย หลักฐานที่แสดงให้เห็นความสำคัญของการค้าอีกประการหนึ่งก็คือ การสร้าง
ตลาดเพื่อเป็นศูนย์กลางทางการค้า ดังปรากฏว่าเมื่อพระยามังรายสร้างเมืองใหม่ ก็จะมีทรงสร้าง
"ตลาด" ควบคู่ไปด้วยเสมอ

การค้าภายในอาณาจักรล้านนาไทย แบ่งได้เป็น 2 ส่วน คือ

ส่วนหนึ่งเป็นการค้ากับเมืองทางตอนบนของเขตที่ราบลุ่มแม่น้ำโขงขึ้นไป โดยเป็นการ
ค้ากับกลุ่มพ่อค้าเงี้ยว พ่อค้าฮ่อ พ่อค้าจากหลวงพระบาง เวียงจันทน์ และพ่อค้าของน่าน
สินค้าส่วนใหญ่ที่พ่อค้าพวกนี้นำมาคือ สินค้าป่า และสินค้าจากยูนาน เช่น หม้อทองเหลือง และ
ชะมดเซ็ด

อีกส่วนก็คือ การค้ากับเมืองท่าทางตอนล่าง อันเป็นการค้ากับพ่อค้าจากอยุธยา และพ่อ
ค้าจากเมืองท่าทางตอนล่างของพม่า พ่อค้าพวกนี้เดินทางเข้ามาซื้อสินค้าจากเชียงใหม่ พร้อมทั้งนำ
สินค้าฟุ่มเฟือยประเภทผ้า และกระจกส่องหน้าเข้ามาขาย¹

¹ อุษณีย์ ธงไชย. "อาณาจักรล้านนาไทย : พ.ศ. 1839-2101", ล้านนาคดีศึกษา
: ประวัติศาสตร์ และ โบราณคดี วิทยาลัยครู เชียงใหม่, 2528, หน้า 14.

อนึ่งที่มาของสินค้าภายในอาณาจักรล้านนา นอกจากจะถูกนำเข้ามาโดยพ่อค้าจากที่ต่าง ๆ แล้ว ยังได้มาจากการเก็บส่วย เพราะมีสินค้าบางชนิดเช่น น้ำรัก น้ำผึ้ง งาช้าง นอแรด ซึ่งสินค้าเหล่านี้เป็นสินค้าต้องห้าม กล่าวคือห้ามมิไว้ในครอบครองผู้ใดขยักยกจะถูกลงโทษตามกฎหมาย เนื่องจากคงเป็นสินค้าที่ทำรายได้เป็นอย่างดีให้แก่บ้านเมือง ดังจะเห็นได้จากตำแหน่งขุนนางที่เกี่ยวข้องกับการค้าภายในอาณาจักร คือ ตำแหน่งหมื่นแก้ว หมื่นหลวง และหมื่นแบก ซึ่งทำหน้าที่กำหนดราคาสินค้าแล้ว ยังมีตำแหน่ง "แสนน้ำผึ้ง" อีกตำแหน่งหนึ่ง ซึ่งมีหน้าที่จัดการเกี่ยวกับส่วยน้ำผึ้งโดยเฉพาะ แสดงให้เห็นความสำคัญของน้ำผึ้งในฐานะ เป็นสินค้าสำคัญของอาณาจักร¹ นอกจากนี้ ยังมีหลักฐานในตำนานเมืองสร้อยศรีสุข ได้กล่าวว่า เมืองสร้อยซึ่งตั้งอยู่ใกล้ ๆ สบตั้น (คือบริเวณที่แม่น้ำตีบบรรจบกับแม่น้ำปิง อยู่ในเขตอำเภออมก๋อย จังหวัดเชียงใหม่ ปัจจุบัน เมืองสร้อยในปัจจุบันถูกน้ำท่วมหมดแล้ว แต่ก็ยังมีโบราณสถานบางส่วน ซึ่งพ้นเขตน้ำท่วมหลงเหลืออยู่บ้าง) เมืองสร้อยนี้สร้างขึ้นสมัยเดียวกับอาณาจักรหริภุญชัย เมืองนี้เป็นชุมทางค้าขาย และเป็นศูนย์กลางวัฒนธรรม สมัยก่อนการเดินทางจากภาคกลางขึ้นมาเชียงใหม่ต้องผ่านเมืองนี้ ตามตำนานกล่าวว่า มีวัดต่าง ๆ ในเมืองสร้อยถึง 99 วัด แต่ถูกน้ำท่วมตอนสร้างเขื่อนภูมิพล ปัจจุบันนี้ ยังมีโบราณสถานพวกเจดีย์หลงเหลือให้เห็นอยู่บ้าง โดยจะเห็นเจดีย์ประมาณเดือนมีนาคมที่น้ำลด จากหลักฐานทางประวัติศาสตร์กล่าวว่า ในสมัยสมเด็จพระนารายณ์มหาราชแห่งอาณาจักรอยุธยาได้ยกกองทัพมาตีเชียงใหม่ และโจมตีเมืองสร้อย ซึ่งเป็นที่อยู่ของชนชาวละว้า (ลัวะ) พร้อมทั้งมีการกวาดต้อนครอบครัวละว้าไปอยุธยาด้วย จึงทำให้เมืองสร้อยศรีสุขเป็นเมืองร้างตั้งแต่ตอนนั้น²

ในหนังสือมั่งทรงารบเชียงใหม่ ซึ่งบันทึกเรื่องราวโดยชาวเชียงใหม่ เมื่อครั้งถูกกวาดต้อนจากเชียงใหม่ไปพม่าเมื่อ พ.ศ. 2156 ได้กล่าวถึงการที่ผู้บันทึกได้ผ่านมาจากแม่น้ำปิงมายัง

¹ เรื่องเดียวกัน, หน้า 15.

² ชูสิทธิ์ ชูชาติ. การค้าขายทางเรือบริเวณลุ่มแม่น้ำปิงระหว่างภาคเหนือกับภาคกลางของประเทศไทย (พ.ศ. 1839-2504), หน้า 21.

เมืองฮอด ได้เห็นพ่อค้าเรือจากอยุธยาขึ้นมากำขายที่เมืองฮอด โดยมีตลาดสดขายสินค้าตลอดวัน ชาวเชียงใหม่เองก็พากันมาถึงเมืองฮอด เพื่อซื้อขายสินค้ากัน¹ นอกจากนี้เรือค้าขายที่มาจากอยุธยาแล้ว ยังมีเรือค้าจากพิษณุโลกอีกด้วย จากหลักฐานดังกล่าวแสดงให้เห็นการติดต่อทางการค้าตั้งแต่สมัยโบราณก่อนสมัยราชวงศ์มังราย โดยทำการติดต่อค้าขายกันมาเรื่อยจนถึงสมัยหลัง

เมื่อพิจารณาถึงสภาพเศรษฐกิจของไทยก่อนการทำสนธิสัญญาเบาริ่ง เมื่อ พ.ศ. 2398 แล้ว ระบบเศรษฐกิจของไทยรวมทั้งภาคเหนือด้วยยังมีลักษณะ เป็นระบบการผลิตแบบเลี้ยงตัวเอง แต่ภายใต้ระบบดังกล่าวก็ยังมีกรแลกเปลี่ยนสิ่งของซึ่งหายาก ดังนั้นจึงมีสินค้าบางอย่างที่เชียงใหม่ผลิตไม่ได้ และต้องซื้อจากภาคกลาง อีกทั้งสินค้าจากภาคเหนือที่เป็นที่ต้องการของภาคกลาง ก็จะถูกส่งไปจากเชียงใหม่ด้วย ดังเช่น สินค้าจากป่าของเชียงใหม่ที่อยุธยาต้องการ คือ กระจังไม้ฝาง หนังสัตว์ โดยเฉพาะหนังกวายที่เชียงใหม่ถูกมาก ส่วนเชียงใหม่ต้องการพวกผ้า กระจก ส่องหน้า และเกลือทะเลจากภาคกลาง จากบันทึกของปลาเลอกัวร์ กล่าวว่าเกลือเป็นสินค้าแลกเปลี่ยนอันสำคัญมาก เพราะต้องนำขึ้นมาจากบางกอกเพื่อไปขายที่เชียงใหม่และยังได้ราคาแพงด้วย

ประกอบกับสภาพการณ์ทางเศรษฐกิจของอาณาจักรล้านนาก่อนการปฏิรูปมณฑลพายัพ (ก่อน พ.ศ. 2427) แล้ว ดังได้กล่าวมาแล้วว่า เศรษฐกิจล้านนาช่วงที่ระยากาวิละตั้งเมืองเชียงใหม่ พ.ศ. 2339 นั้น ยังไม่มีความมั่นคงนักอันเนื่องมาจากอยู่ในช่วงแห่งการฟื้นฟูบ้านเมืองภายหลังภาวะการสงครามกับพม่าเป็นเวลานาน ประกอบกับกำลังคนซึ่งเป็นแรงงานสำคัญต่อการผลิตก็มีน้อย จนกระทั่งในช่วงปลายสมัยพระยากาวิละถึงสมัยพระยาพุทธวงศ์ (พ.ศ. 2369-2389) ปัญหาทางเศรษฐกิจจึงเริ่มผ่อนคลายลงบ้าง เพราะเป็นช่วงที่บ้านเมืองมีความสงบสุขจนในสมัยพระยาพุทธวงศ์ได้รับการขนานพระนามว่า "เจ้าหลวงแผ่นดินเย็น" สันนิษฐานว่าส่วนหนึ่งเป็นผลมาจากความมั่นคงทางเศรษฐกิจดังปรากฏหลักฐานการติดต่อค้าขายในสมัยนี้ระหว่างล้านนากับพม่า

¹ สิงฆะ วรรณสัย, ผู้แปลมั่งทราบบเชียงใหม่. พิมพ์ในงานฉลองอายุ 7 รอบของนางกิมฮ้อ นิมนานเหมินท์ 2522, หน้า 59.

ที่มีปริมาณส่วนเกินเช่น สามารถขายข้าง โค กระบือ ให้แก่ชาวอังกฤษที่เดินทางจากหม่ามาซื้อ
เมื่อ พ.ศ. 2372¹

อย่างไรก็ตามการค้าโดยใช้ระบบเงินตราที่มีอยู่บ้าง แต่สภาพการที่ซื้อขายโดยทั่วไป
แล้ว ยังคงใช้ระบบแลกเปลี่ยนสิ่งของเป็นสำคัญอันเนื่องมาจากผลผลิตแต่ละชุมชน มีความแตกต่าง
กัน และชุมชนหลายแห่งไม่มีผลผลิตเพียงพอที่จะเลี้ยงตัวเองได้ นอกจากนี้ยังเป็นความแตกต่าง
ในด้านทรัพยากรธรรมชาติบางอย่างในแต่ละท้องถิ่นเช่น ส้มโอ เกลือ ในเมืองน่าน ซึ่งส่งไปขายยังชุม
ชนต่าง ๆ ในล้านนา และหมู่บ้านชนชาวลัวะที่ป่าหม้อหลวง อำเภอฮอดของเชียงใหม่ ซึ่งมีแร่
เหล็ก ก็มีการหลอมเหล็กทำเป็นเครื่องมือ เครื่องใช้ แต่ถึงแม้ว่าจะอาศัยระบบแลกเปลี่ยนสิ่งของ
เพื่อชดเชยสิ่งจำเป็นที่ขาดแคลนแต่เป้าหมายในการผลิตเบื้องต้นก็มุ่งเพื่อยังชีพเป็นสำคัญ ส่วน
การค้าภายในอาณาจักรยังไม่กว้างขวางนัก เพราะยังอยู่ในลักษณะการแลกเปลี่ยนสิ่งของ เงิน
ตรายังไม่มีการใช้อย่างแพร่หลาย การค้าระหว่างหมู่บ้านมีการติดตลาดเป็นครั้งคราว ส่วนการค้า
ระหว่างหมู่บ้านที่ห่างไกล หรือหมู่บ้านกับเมืองจะทำในลักษณะการค้าวัวต่างในช่วงหน้าแล้ง
เดือนพฤศจิกายน ถึง เดือนพฤษภาคม)

พอมาถึงช่วงเปิดประเทศหลังการทำสนธิสัญญาเบาริงแล้วความจำเป็นในการแลกเปลี่ยน
สินค้าประเภทหายาก หรือสินค้าฟุ่มเฟือย เช่น พวกเครื่องประดับต่าง ๆ ของชนชั้นสูง ก็มีส่วให้
การติดต่อค้าขายมีอยู่ แต่ระบบการแลกเปลี่ยนก็ยังมีอยู่อย่างจำกัดกล่าวคือเป็นการแลกเปลี่ยนสิ่ง
ของฟุ่มเฟือยในหมู่บ้านชั้นสูงเท่านั้น

เมื่อเราทราบถึง โครงสร้างของระบบเศรษฐกิจในล้านนาโดยสรุปแล้ว จะเห็นว่าไม่ว่า
จะเป็นการแลกเปลี่ยนผลิตผลภายในอาณาจักรระหว่างหมู่บ้านกับหมู่บ้าน หรือหมู่บ้านกับเมืองก็ดี
ผลิตผลในท้องถิ่นมีความสำคัญต่ออาณาจักรเป็นอย่างมากยิ่ง ดังนั้นในกรณีของกลุ่มชนชาวลัวะ ซึ่งเป็น
กลุ่มชนที่อยู่กระจัดกระจายเป็นจำนวนมากจึงได้รับมอบอาญาบัตรจากเจ้าผู้ครองนคร เชียงใหม่ใน
กรณีการได้รับการ วันไม่ต้องถูกเกณฑ์แรงงานให้บ้านเมืองเหมือนเช่นไพร่เมืองทั่วไป แต่ต้องส่ง

¹ สรัสวดี อ๋องสกุล, อ้างแล้ว, หน้า 137.

ช่วยแทน ทั้งนี้ช่วยซึ่งเป็นผลผลิตจากไร่นาดังกล่าว ไม่ว่าจะ เป็นข้าว ฝ้าย งา และยาสูบ รวมทั้งของป่าอื่นๆ คงจะกลายเป็นสินค้าที่เจ้าเมือง หรือชนชั้นสูงเก็บไว้เพื่อแลกเปลี่ยนในการติดต่อค้าขายกับอาณาจักรอื่น ดังเช่น การแลกเปลี่ยนสินค้ากับอาณาจักรอยุธยา หลักฐานในเรื่องนี้อาจเห็นได้จากการสัมภาษณ์ผู้สืบเชื้อสายจากหัวหน้าของชนชาวลัวะ คือ สะมาง ซึ่งได้เล่าสืบทอดกันมาเกี่ยวกับการรวบรวมสิ่งของต่าง ๆ จากหมู่บ้านต่าง ๆ ของพวกลัวะ นอกจากนั้น พวกลัวะยังได้รับมอบหมายให้รวบรวมสิ่งของจากพวกกะเหรี่ยงแดง ซึ่งเข้ามาอยู่ปะปนกับพวกลัวะในละแวกเดียวกัน โดยกล่าวว่า พวกลัวะจากบ้านรากไม้ บ้านละอูบ บ้านตง อำเภอแม่สะเรียง จังหวัดแม่ฮ่องสอน ลัวะบ้านแปะ มีดหลวง สะอางเหนือ-ใต้ บ้านกอกน้อย บ้านกอกหลวง อำเภอแม่แจ่ม จังหวัดเชียงใหม่ ต้องส่งส่วยกันหมดทุกบ้านเป็นประจำทุกปี โดยทุกหมู่บ้านจะนำมารวมไว้ที่สะมาง สะมางก็จะนำสิ่งของบรรทุกหลังช้าง เพื่อเดินทางไปที่เมืองลำพูน ใช้เวลาประมาณ 7 วัน 7 คืน จากอำเภอแม่สะเรียงไปเมืองลำพูน นอกจากนั้น แล้วพวกลัวะยังไปซื้อสินค้าพวกเกลือ และเมี่ยงที่อำเภอฮอด ซึ่งถือว่าเป็นศูนย์กลางการค้าดังได้กล่าวมาแล้ว¹

การที่พวกลัวะต้องรวบรวมส่วยผลผลิตไปที่ลำพูน อาจเป็นเพราะระยะทางไกลกว่าการเดินทางมาในตัวเมืองเชียงใหม่ โดยคงจะมีเส้นทางที่ลัดได้และอาจมีเหตุผลมาจากเมื่อครั้งที่อาณาจักรหริภุญชัยยังไม่ได้ตกเป็นเมืองขึ้นของเชียงใหม่ขณะ พวกลัวะอยู่ใต้อำนาจของอาณาจักรหริภุญชัยมาก่อน เมื่อขุนวิลังคะรบแพ้พระนางจามเทวี พวกลัวะถูกขับไล่มายังแม่ฮ่องสอน ส่วนพวกลัวะที่หลงเหลืออยู่นั้น พระนางได้รวบรวมเป็นหมวดหมู่ตามท้องที่ต่าง ๆ โดยให้หัวหน้าลัวะของแต่ละกลุ่มปกครองพวกลัวะด้วยกันเอง พร้อมทั้งให้ส่งส่วยแก่เมืองหริภุญชัยเป็นประจำ ด้วยเหตุนี้เมื่ออาณาจักรหริภุญชัยตกอยู่ใต้อิทธิพลของเชียงใหม่แล้ว จึงไม่มีปัญหาในการที่พวกลัวะจะส่งส่วยเหมือนเช่นที่เคยปฏิบัติมาในอดีต และ โดยเฉพาะอย่างยิ่งเมื่ออายุฟ้า ซึ่งเป็นชาวลัวะ ได้ปกครองหริภุญชัย และ เชียงใหม่ก็เข้าปกครองอย่างใกล้ชิดด้วย

¹ สัมภาษณ์ นายมอน สุนทรไพโร. อายุ 70 ปี บ้านช่างหม้อน้อย หมู่ที่ 6 ตำบลป่าแป๋ อำเภอแม่สะเรียง จังหวัดแม่ฮ่องสอน.

จากหลักฐานข้อความในจารึกหลายเงินดั่งได้กล่าวมาแล้ว จึงเป็นการสะท้อนให้เห็นบทบาทของกลุ่มชนลัวะต่อระบบเศรษฐกิจของสังคมล้านนา ในฐานะผู้ผลิตหรือผู้ทำหน้าที่ส่งส่วยให้แก่รัฐสันนิษฐานได้ว่าบทบาทดังกล่าวน่าจะมีความสำคัญพอที่จะทำให้เจ้าผู้ครองนครให้สิทธิ์ดั่งกล่าวแก่กลุ่มชนลัวะ ซึ่งอาจดูเหมือนว่าเป็นอภิสิทธิ์ในการได้รับการยกเว้น โดยไม่ต้องถูกเกณฑ์แรงงานดั่งเช่นไพร่เมืองทั่ว ๆ ไป

นอกจากนั้น ถ้าจะมองจากข้อกำหนดของทางการบ้านเมืองที่กำหนดให้ไพร่ต้องมีเวรพลัดเปลี่ยนมาทำงานให้หลวง 10 วัน กลับไปสร้างเมือง ฝ่ายทำงานในเรือสวนไร่นาอีก 10 วัน ซึ่งเป็นข้อกำหนดที่มีมานานแล้ว และคงไม่สะดวกนักสำหรับกลุ่มชนชาวลัวะซึ่งอยู่ในท้องถิ่นที่ห่างไกลและลำบากเช่นในเขตภูเขาอีกทั้งสังคมยังเห็นความจำเป็นในด้านการผลิตการสะสมเสบียงอาหารทั้งในยามบ้านเมืองสงบ และโดยเฉพาะในยามสงคราม ประกอบกับการที่ชาวลัวะนั้นจัดว่าเป็นกลุ่มชนที่ยึดหมั่นเพียรในการทำมาหากิน (จากที่พบพวกที่สืบเชื้อสายลัวะในปัจจุบัน และชาวเมืองโดยทั่วไป ก็ยังกล่าวถึงความขยันหมั่นเพียรของพวกลัวะอยู่เสมอ) ดังนั้นจึงน่าจะ เป็นลักษณะที่ดีของกลุ่มชนชาวลัวะในสายตาของทางการบ้านเมืองที่ทำให้พวกชาวลัวะกลายมาเป็นกำลัง หรือฐานในการผลิตที่ดีของบ้านเมือง และถ้าจะพิจารณาในประเด็นที่เกี่ยวกับภูมิหลังทางประวัติศาสตร์ของพวกลัวะ ซึ่งเป็นเจ้าของพื้นที่อาณาจักรเม็งมาก่อนด้วยแล้วอาจเป็นสาเหตุหนึ่งที่ทำให้เจ้าผู้ครองนครไม่กล้าประมาทในการนำชาวลัวะมาเป็นทหาร ในกองทัพ เพียงแต่ให้ชาวลัวะ เป็นผู้ทำอาวุธ เช่น หอก คาน มีด ส่งให้ทางการบ้านเมืองเท่านั้น

บทบาทของลัวะในด้านเศรษฐกิจ จึงนับว่ามีความสำคัญต่ออาณาจักรล้านนา นับตั้งแต่การแลกเปลี่ยนผลผลิตในด้านการเกษตร ไปจนถึงการส่งเสริมการค้าระหว่างเมืองและรัฐ โดยเฉพาะเมื่อรายได้จากการค้าขายในเป็นรายได้ที่สำคัญ ดังที่ได้กล่าวถึงการที่พ่อค้าจากเมืองอื่นเข้ามาค้าขายที่เชียงใหม่ เช่น มีพ่อค้าจากเมืองเชียงแสน ล้านช้าง และยูนนาน พ่อค้าจากพม่า และอยุธยา โดยเชียงใหม่เป็นศูนย์กลางรับสินค้าของป่าจากเมืองต่าง ๆ ที่อยู่ทางตอนบนแล้วส่งต่อไปยังเมืองท่าตอนล่างและรับสินค้าจากเมืองท่าเหล่านั้นมาขายต่อ ในช่วงนี้เองที่พวกลัวะมีบทบาท

ในการนำสินค้าประเภทของป่าออกมาสู่ตลาดเมือง และเป็นผู้บริโภคสินค้าจากเมือง จากหลักฐาน
 ด้านานต่าง ๆ ได้กล่าวถึงเมืองฮอดในฐานะที่เป็นตลาด และศูนย์กลางการค้าของอาณาจักร
 ล้านนา นั้น น่าจะเป็นไปได้ จากสภาพที่ตั้ง ซึ่งอยู่ริมฝั่งแม่น้ำปิง อันเป็นเส้นทางการค้า (ทางเรือ)
 โดยเฉพาะในสมัยก่อนที่ยังไม่มีทางรถยนต์ ประกอบคำบอกเล่าของผู้เฒ่าผู้แก่ในชั้นหลัง จะเห็นว่า
 บริเวณเมืองฮอดนั้นคงจะเป็นที่อยู่ของกลุ่มชนลัวะ เช่นเดียวกับอีกหลายท้องที่ในเชียงใหม่ และก่อน
 ที่กลุ่มชนลัวะจะอพยพจากพื้นที่ราบชั้น ไปอยู่บนดอยหรือที่ราบสูง ด้วยเหตุผลดังได้กล่าวมาแล้ว ยัง
 ปรากฏว่าพวกลัวะบนดอยก็ได้เดินทางมาที่เมืองฮอดเพื่อนำสินค้าพืชไร่จากบนดอยมาซื้อขายแลกเปลี่ยน
 เปลี่ยนกับสิ่งของที่จำเป็น เช่นเกลือ เมียง และสิ่งของที่จำเป็นอื่น ๆ โดยเฉพาะในเขตเมือง
 เก้าของอำเภอฮอดบริเวณบ้านวังลุง ซึ่งมีเขตโบราณสถานเก่าแก่หลายแห่ง และจากคำบอกเล่า
 ของชาวบ้านที่เป็นคนเก่าแก่ของท้องถิ่นต่างยืนยันว่า บริเวณนี้เป็นที่อยู่ของชนชาวลัวะมาก่อนที่จะ
 อพยพเคลื่อนย้ายไปอยู่บนดอย ทั้งในเขต อำเภอฮอด และอำเภอแม่สะเรียง ส่วนสาเหตุการ
 อพยพเมื่อก่อนนั้นจากคำบอกเล่าของคนพื้นเมือง และคนลัวะมักกล่าวตรงกันว่า เนื่องจากหนีภัย
 ของพม่าในช่วงสงคราม เข้าใจว่าคงเป็นคราวพม่ายกทัพเข้ามาตีอาณาจักรล้านนา เมื่อ พ.ศ.
 2101 และในช่วงระยะเวลาที่กองทัพพม่าคงจะกวาดต้อนผู้คนตลอดจนทรัพย์สินตามเมืองต่าง ๆ
 ของเชียงใหม่ และด้วยเหตุที่บริเวณเมืองฮอดคงเป็นเมืองที่มีความเจริญในสมัยนั้น โดยเฉพาะ
 การเป็นเมืองเก่าของกลุ่มชนชาวลัวะ ซึ่งเป็นเจ้าของพื้นที่เดิม จากข้อสันนิษฐานดังกล่าว พร้อม
 ทั้งยังปรากฏสถานที่ที่เกี่ยวข้องกับเหตุการณ์ในครั้งนั้น ดังปรากฏชื่อสถานที่ที่หนึ่ง ซึ่งชาวบ้านรู้จัก
 กันดี คือ "วังทัพม่าน" อยู่ในเขตบ้านแพะดินแดง หรือบ้านหลวงฮอด อำเภอฮอด โดยชาวบ้าน
 เล่าสืบทอดกันมาว่า สถานที่ดังกล่าวเป็นที่ตั้งของกองทัพพม่า¹

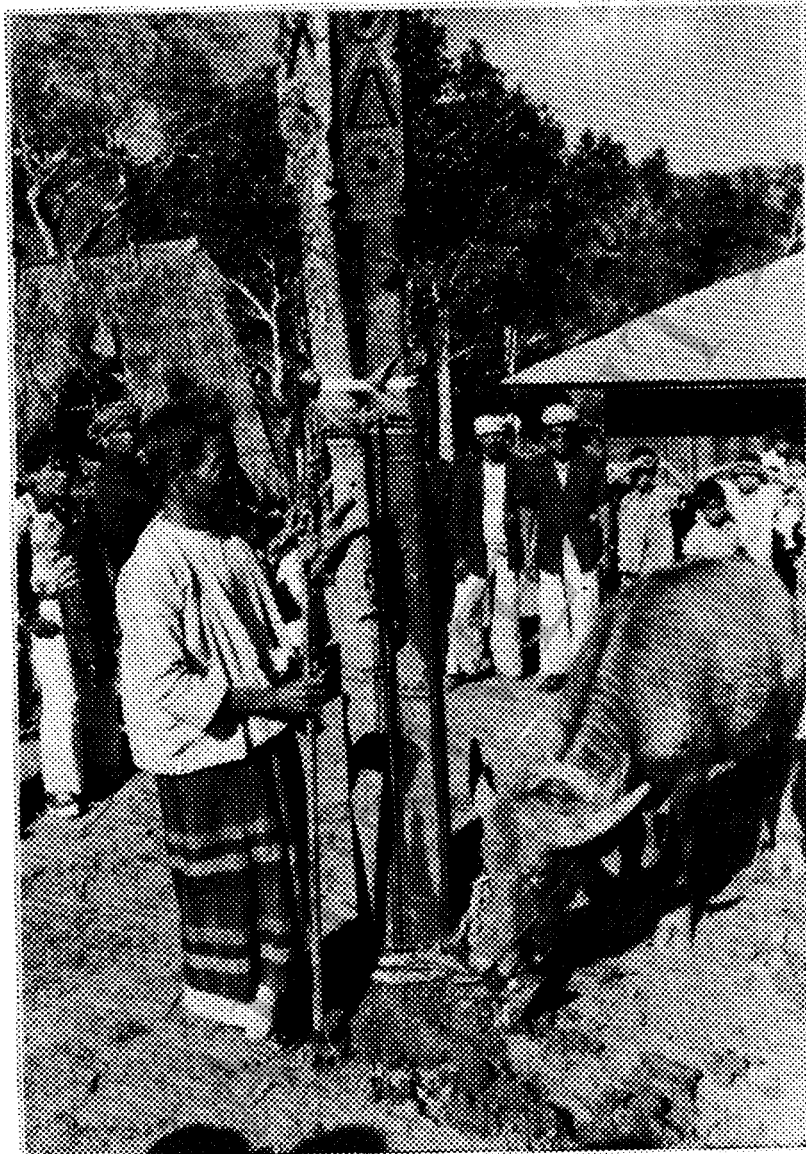
ในสมัยปัจจุบันนี้ยังปรากฏว่ามีบางหมู่บ้านในเขตวังลุง อำเภอฮอด ก็ยังมีผู้สืบเชื้อสายลัวะ
 หลงเหลืออยู่ โดยเห็นได้จากการประกอบพิธีกรรมเช่นผีลัวะ และการทำศพ ยังคงใช้ประเพณีแบบ

¹ สัมภาษณ์ครูจันทร์ อุปันท์ อายุ 66 ปี อดีตครูใหญ่ โรงเรียนบ้านทรายแก้ว บ้านวังลุง
 อำเภอฮอด จังหวัดเชียงใหม่

ลัวะ กล่าวคือ ประเพณีการฝัง เช่นที่ บ้านเด่น และบ้านนาคอเรือ เป็นต้น ทั้งนี้ระกอบกับสิ่งที่คนลัวะยึดถือโดยไม่ว่าสิ่งในหมู่ผู้สืบเชื้อสายลัวะจนถึงปัจจุบันนี้ คือ การถือผีลัวะ ดังคำกล่าวในหมู่ชาวบ้านลัวะที่ว่า "พ่อแม่ตาย บ่เสียดตายเท่าละฮีด" ซึ่งคำกล่าวเช่นนี้จากการศึกษาสำรวจกลุ่มชนลัวะที่สืบเชื้อสายมาถึงปัจจุบันนับว่าเป็นความจริงเพราะยังสามารถพบเห็นพิธีกรรมต่าง ๆ ของพวกลัวะ โดยเฉพาะการเลี้ยงผีลัวะในทุกหมู่บ้านที่เป็นลัวะ เพียงแต่ช่วงระยะเวลาการจัดพิธีกรรมบางอย่างไม่ได้จัดทุกปี อาจจัดเว้นระยะเป็นเวลานานนับ 10 ปีได้ โดยเฉพาะการเลี้ยงผีประจำหมู่บ้าน ซึ่งเป็นงานใหญ่ ทั้งนี้เนื่องจากคำนึงถึงความสิ้นเปลืองในเรื่องค่าใช้จ่ายเป็นสำคัญ อย่างไรก็ตาม ในเรื่องการเลี้ยงผีของพวกลัวะยังคงมีอยู่จนทุกวันนี้ ดังเช่นเวลาที่มีการเจ็บป่วยในครอบครัวก็จะมีการถามหมอผีประจำหมู่บ้าน หลังจากนั้นก็จะมีการเลี้ยงผีด้วย ไก่ หรือหมู เป็นต้น นอกจากนี้เหตุการณ์การเจ็บป่วยมากผิดปกติในหมู่บ้านก็ต้องจัดพิธีเลี้ยงผีประจำหมู่บ้าน ซึ่งเป็นงานใหญ่ เพราะมีการเลี้ยงด้วยสัตว์ใหญ่ เช่น ควาย ในแต่ละปีนี้ปรากฏว่าแต่ละครอบครัวของชาวลัวะอาจมีการเลี้ยงผีเป็นจำนวนถึง 20-30 ครั้งต่อปี อันเนื่องมาจากการเจ็บป่วยของสมาชิกในครอบครัว ด้วยเหตุนี้จึงมีท่านผู้รู้ผู้หนึ่ง ซึ่งเข้าไปทำการศึกษาช่วยเหลือ และคลุกคลีอยู่กับชาวลัวะ ได้ตั้งข้อสังเกตในเรื่องการเลี้ยงผีของชาวลัวะว่าเป็นสาเหตุสำคัญแห่งความยากจนของชาวลัวะทั้ง ๆ ที่จากสภาพการณ์แล้วชาวลัวะส่วนมากไม่น่าจะอยู่ในสภาพที่ยากจนเช่นที่เป็นอยู่เพราะพวกลัวะจัดเป็นกลุ่มคนที่ขยันขันแข็งทำมาหากินถ้าไม่หมดเปลืองไปในเรื่องการเลี้ยงผีอันถือเป็น "ฮีดลัวะ" นั้นเอง¹

ส่วนสาเหตุแห่งการนับถือผีของพวกลัวะนั้น ก็คงเป็นเหตุผลเดียวที่เป็นสากลของมนุษย์ กล่าวคือ ความเชื่อในอำนาจลึกลับในเรื่องผีบางเทวดาของมนุษย์นั้น มีสาเหตุมาจากความเชื่อถือที่ว่า อำนาจเหล่านั้นเป็นต้นเหตุแห่งปรากฏการณ์ธรรมชาติ ตลอดจนภัยพิบัติที่เกิดขึ้นแก่มนุษย์ ซึ่งทำให้ความเชื่อดังกล่าวเป็นที่มาแห่งพิธีกรรมก่อนที่จะวิวัฒนาการมาเป็นศาสนา โดยในที่สุดพิธีกรรมและพุทธศาสนา ได้กลายเป็นกิจกรรมในลักษณะแห่งการดำเนินชีวิตในรูปประเพณีของสังคม

¹ ธนจรรย์ สุระมณี. เอกสารพิมพ์ดีดเรื่อง ความเป็นอยู่และประเพณีชาวลัวะ



สะมาง หรือ เจ้าฮืด กับเสาสะกั้ง
และควายที่จะใช้ในพิธีเช่นสังเวฬุประจำหมู่บ้านลัวะ

ดังเช่น จาริตประเพณี หรืออีตของพวกลัวะ เป็นต้น ซึ่งเมื่อมีการปฏิบัติแล้วทำให้เกิดความอบอุ่นทางใจและเกิดความเข้มแข็งมั่นใจในสิ่งต่าง ๆ รอบตัวมากขึ้น

สันนิษฐานว่าเมื่อพวกลัวะตั้งหลักแหล่งมั่นคงแล้ว จึงละทิ้งศาสนาแต่หัวมาลัยถือผี ดังเช่นที่ผู้เฒ่าผู้แก่ชาวลัวะกล่าวถึงที่มาของคำว่า "ลัวะ" ว่ามาจากคำว่า "ละ" อันหมายถึงผู้ที่ละทิ้งศาสนา แต่มาเชื่อและนับถือผี สันนิษฐานว่าสมัยที่บ้านเมืองพวกลัวะรุ่งเรืองนั้นพวกลัวะคงจะได้รับอิทธิพลของพุทธศาสนานิกายมหายานที่แพร่เข้ามาเอเชียตะวันออกเฉียงใต้ จากหลักฐานการพบแหล่ง โบราณคดีบนเทือกเขาตันทะวันตกของกลุ่มแม่ น้ำปิง ได้ปรากฏหลุมฝังศพจำนวนนับพันกระจายอยู่ตั้งแต่เขตอำเภออมก๋อย แม่ตื่น เรื่อยไปถึงแม่ระมาด แม่สอด จังหวัดตาก ภายในหลุมฝังศพพบภาชนะ เครื่องใช้และ เครื่องประดับของผู้ตายซึ่งแสดงถึงฐานะของผู้ตายตลอดจนประเพณีการฝังศพผู้ตายดังเช่น ประเพณีของชาวจีน

ส่วนความเชื่อในเรื่องผีของชาวลัวะภายหลังนั้นคิดว่ากลายเป็นจาริตประเพณีที่ลัวะยึดถือและปฏิบัติอย่างเคร่งครัดจนทุกวันนี้ ได้สะท้อนถึงความจำเป็นของชาวลัวะในเรื่องการดำเนินชีวิตประจำวัน เพราะเป็นเรื่องของปากท้อง ดังจะเห็นได้จากคำกล่าวของหมอผีประจำหมู่บ้านในพิธีเลี้ยงผีซึ่งเรียกว่า "ผีลาด" ซึ่งเป็นพิธีเลี้ยงผีประจำหมู่บ้านเพื่ออ้อนวอนขอความอุดมสมบูรณ์ในการเพาะปลูก ในช่วง 10-20 ปี อาจทำเพียงครั้งเดียว ดังเช่นชาวบ้านช่างหม้อน้อยได้ประกอบพิธีกรรมนี้ประมาณปี 2522 และจึงมาทำอีกครั้งประมาณ 2532 นี้เองโดยจะทำในคืนที่ชาวบ้านในหมู่บ้านไม่มีการเจ็บป่วย เพราะเป็นพิธีที่คนในหมู่บ้านต้องร่วมมือร่วมใจกันจริง ๆ จึงจะจัดขึ้นได้ เพราะการเลี้ยงผีลาดนั้น ต้องกินเปลืองเงินทองมาก ในการเลี้ยงผีต้องใช้ควายถึง 4 ตัว กล่าวคือ ตัวหนึ่งสำหรับเลี้ยงผี และอีก 3 ตัวสำหรับการเลี้ยงคนในหมู่บ้าน รวมใช้เวลาถึง 3 วัน 3 คืน โดยเริ่มจากวันจันทร์ ไปเสร็จสิ้นในวันพุธ แต่วันสำคัญคือ วันอังคาร ขึ้น 1 ค่ำ เดือน 2 ซึ่งเป็นวันประกอบพิธีกรรมสำคัญ

สรุปการจัดพิธีกรรมก็เพื่ออ้อนวอนขอให้ผีลาด หรืออาจเรียกว่าเป็นผีอารักษ์บ้าน ช่วยอำนวยความสะดวกเกี่ยวกับผลผลิตในไร่นา ให้ฝนตกต้องตามฤดูกาล และผู้คนในหมู่บ้านอย่า

ได้เจ็บป่วยล้มตาย พวกลัวะจึงให้ความสำคัญในการประกอบพิธีกรรมเลี้ยงผีเป็นอย่างมาก จัดเป็นพิธีกรรมใหญ่ถือเป็นเรื่องของสิ่งศักดิ์สิทธิ์ที่ต้องสืบทอดต่อกันมาจนถึงปัจจุบันถึงแม้ว่าชาวลัวะอาจมีการยอมรับความเจริญทางวัฒนธรรมสมัยใหม่ของชาวเมือง เช่น การแต่งกาย การกินอยู่ และ วิทยากรสมัยใหม่อื่น ๆ แต่สิ่งที่ยังคงอยู่และแสดงให้เห็นความเป็นชาวลัวะคือ จารีตประเพณีที่สืบทอดกันมา หรือที่เรียกว่า "ฮีตลัวะ"

PAYAP UNIVERSITY