

ภาคผนวก

PAYAP UNIVERSITY

ภาคผนวก ก

แบบสอบถามงานวิจัย

PAYAP UNIVERSITY

แบบสอบถามงานวิจัย

ข้อมูลผู้ให้สัมภาษณ์

ชื่อ.....สกุล.....อายุ.....ปี

เพศ.....อาชีพ.....

1. คำถามที่เกี่ยวกับการวางแผน/นโยบายของภาครัฐและเอกชนท้องถิ่น

1. เทศบาลเมือง (หรือรัฐบาล) หลวงพระบางมีการวางแผน/นโยบายบริหารการท่องเที่ยว
ในหลวงพระบางหรือไม่ อย่างไร เทศบาลเมืองมีอิสระในการกำหนดแผนหรือนโยบายการ
ท่องเที่ยวหรือไม่ อย่างไร
.....
.....
2. นโยบายหรือแผนดังกล่าวมีกลยุทธ์ หรือจุดเด่นในการสนับสนุนการท่องเที่ยวในหลวงพระบาง
อย่างไรมีการวางผังเมืองในแผนดังกล่าวหรือไม่
.....
.....
3. นโยบายหรือแผนดังกล่าวมีแนวทางในการอนุรักษ์ทรัพยากรธรรมชาติ ทำนุบำรุงสังคมและ
วัฒนธรรมของคนท้องถิ่นหรือไม่ อย่างไร
.....
.....
4. ประชาชนลาว (หลวงพระบาง) มีส่วนร่วมในการกำหนดนโยบาย/แผนการท่องเที่ยวในเมือง
ของตนหรือไม่ อย่างไร
.....
.....
5. ภาครัฐและเอกชนในหลวงพระบางมีวิธีการรณรงค์ส่งเสริมธุรกิจการท่องเที่ยวใน
หลวงพระบางอย่างไรมีการฝึกอบรมด้านภาษาต่างชาติหรือไม่ มีสถาบันภาษาอะไรบ้าง
.....
.....

6. ภาครัฐและเอกชนในเมืองหลวงพระบาง มีการฝึกอบรม ประชุม และหรือปรึกษากันเกี่ยวกับ
ธุรกิจการท่องเที่ยวในเมืองหรือไม่ อย่างไร

.....
.....

7. เกิดปัญหาจากการบริหารจัดการการท่องเที่ยวในหลวงพระบางหรือไม่ อย่างไร

.....
.....

8. มีการประเมินผลกระทบอันเนื่องมาจากธุรกิจการท่องเที่ยวในหลวงพระบางหรือไม่ อย่างไร

.....
.....

2. คำถามเกี่ยวกับการอนุรักษ์ทรัพยากรสิ่งแวดล้อม และวัฒนธรรมของชุมชนท้องถิ่น

1. ชาวหลวงพระบางมีการรณรงค์อนุรักษ์ทรัพยากรธรรมชาติและวัฒนธรรมของชุมชนท้องถิ่น
อย่างไร

.....
.....

2. ชาวหลวงพระบางได้กำหนดระเบียบ/กฎเกณฑ์ให้นักท่องเที่ยวปฏิบัติหรือไม่ อย่างไร มีปัญหา
จากกฎเกณฑ์ดังกล่าวหรือไม่

.....
.....

3. ชาวหลวงพระบางชื่นชอบนักท่องเที่ยวชาติไหน เพราะเหตุใด

.....
.....

4. ชาวหลวงพระบางคิดว่านักท่องเที่ยวที่ดีควรมีคุณสมบัติอย่างไร

.....
.....

5. ชาวหลวงพระบางมีความขัดแย้งในชุมชนอันเนื่องมาจากปัญหาการท่องเที่ยวหรือไม่ อย่างไร

.....
.....

6. เกิดปัญหาอาชญากรรมขึ้นในเมืองหลวงพระบางมากน้อยเพียงใด

.....
.....

7. ชาวหลวงพระบางชอบเมืองของตนในปัจจุบันหรือไม่ อย่างไร
(เปรียบเทียบกับสมัยเมื่อ 10 ปีก่อน)

.....
.....

คำถามที่ผู้วิจัยควรสังเกต

1. ในเมืองหลวงพระบางมีการปรุงแต่งหรือสร้างสิ่งแวดล้อมทางสังคมและวัฒนธรรมใหม่เพื่อรองรับการขยายตัวของธุรกิจการท่องเที่ยวหรือไม่ อย่างไร
.....
.....
2. มีความพยายามนำความทันสมัยแบบตะวันตกเข้ามาสู่ชุมชนเพื่ออำนวยความสะดวกในธุรกิจการท่องเที่ยวหรือไม่ ลักษณะดังกล่าวขัดแย้งกับวิถีชีวิตและวัฒนธรรมดั้งเดิมหรือไม่อย่างไร
.....
.....
3. พฤติกรรมทางสังคม และจิตวิญญาณของชาวเมืองหลวงพระบางเปลี่ยนไปจากเดิมหรือไม่อย่างไร
.....
.....
4. มีมลภาวะทางสังคมและวัฒนธรรมเกิดขึ้นหรือไม่ อย่างไร
(เช่น ปัญหาขยะ การจราจร ป้ายโฆษณา สิ่งยั่วยุ(บาร์/ผับ) ผู้หญิงลาวกับชาวต่างชาติ)
.....
.....

3. คำถามเกี่ยวกับผลประโยชน์ทางเศรษฐกิจ

1. มีชาวต่างชาติหรือชาวลาวต่างถิ่นอพยพโยกย้ายเข้ามาลงทุนทำธุรกิจการท่องเที่ยวในเมืองมากน้อยเพียงใด ชาติไหนเข้าไปลงทุนมากที่สุด
- นักท่องเที่ยวชาติไหนที่เข้าไปท่องเที่ยวในหลวงพระบางมากที่สุด
.....
.....
2. ผลประโยชน์จากธุรกิจการท่องเที่ยวในหลวงพระบาง ตกอยู่ในมือของชุมชนท้องถิ่นมากน้อยเพียงใดเพราะเหตุใด
.....
.....

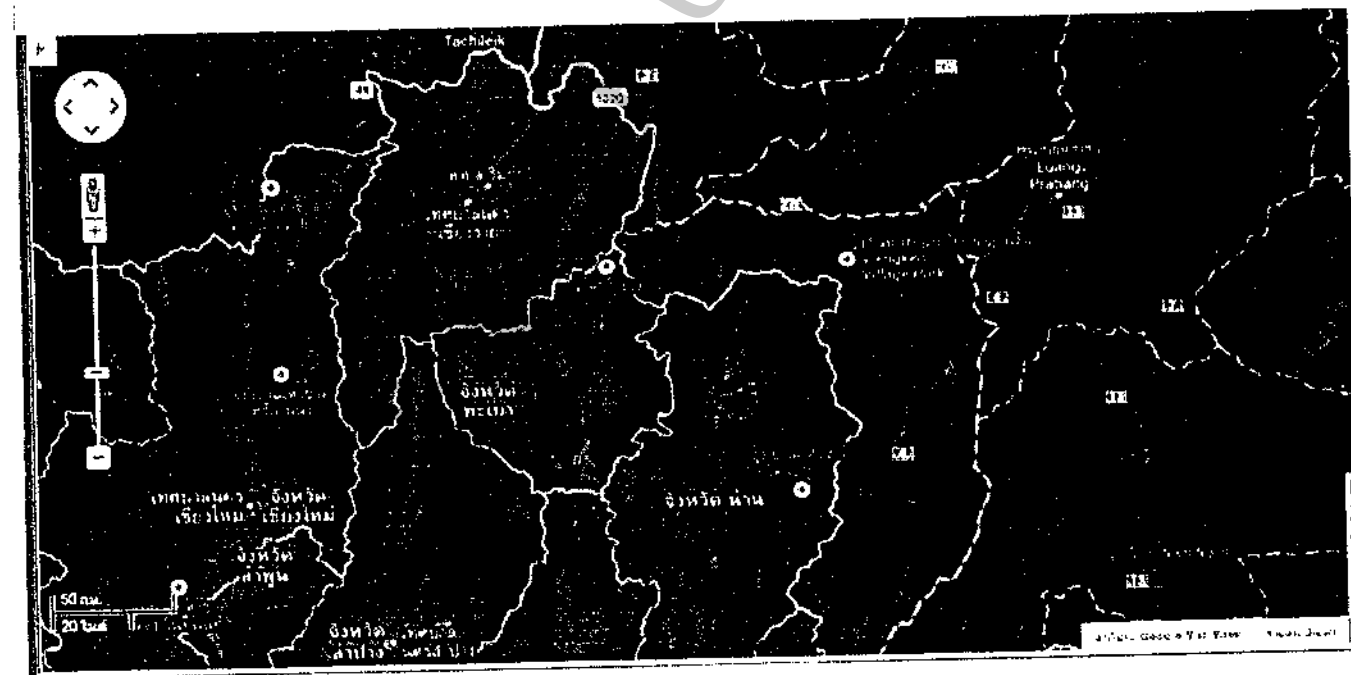
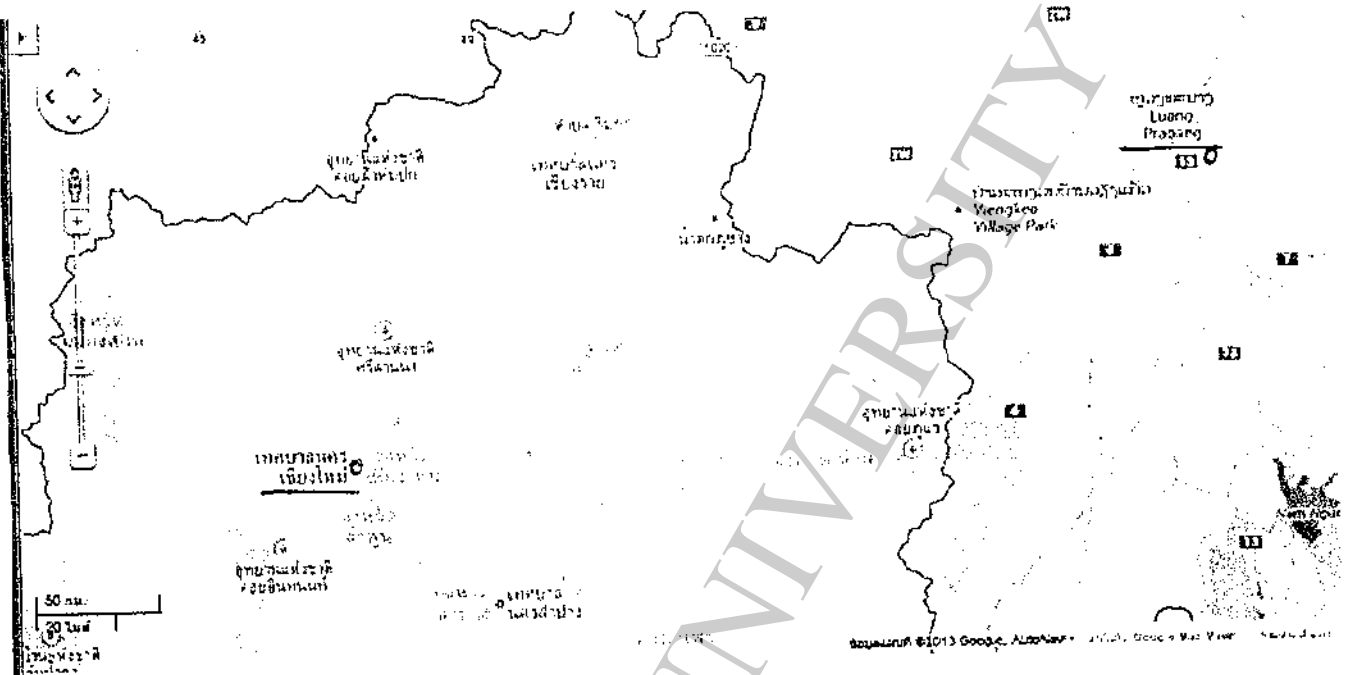
3. มาตรฐานการครองชีพในหลวงพระบางสูงขึ้นจากเดิมในรอบ 10-15 ปี หรือไม่ เพราะเหตุใด
.....
.....
4. มีการแสวงหาผลประโยชน์จากนักท่องเที่ยวที่สอดคล้องกับสภาพการณ์เป็นจริงหรือไม่ อย่างไร (ผู้วิจัยสังเกต)
.....
.....
5. ธุรกิจการท่องเที่ยวในหลวงพระบาง ทำให้วิถีชีวิตทางเศรษฐกิจ สังคม และวัฒนธรรมของชาวเมืองดีขึ้นมากน้อยเพียงใด
.....
.....
6. ชาวเมืองหลวงพระบางมีความสุขมากขึ้นหรือน้อยลงจากเดิมเมื่อ 10 ปีก่อน เพราะเหตุใด
.....
.....

PAYAP UNIVERSITY

ภาคผนวก ข

ภาพถ่ายเปรียบเทียบเมืองเชียงใหม่ และเมืองหลวงพระบาง

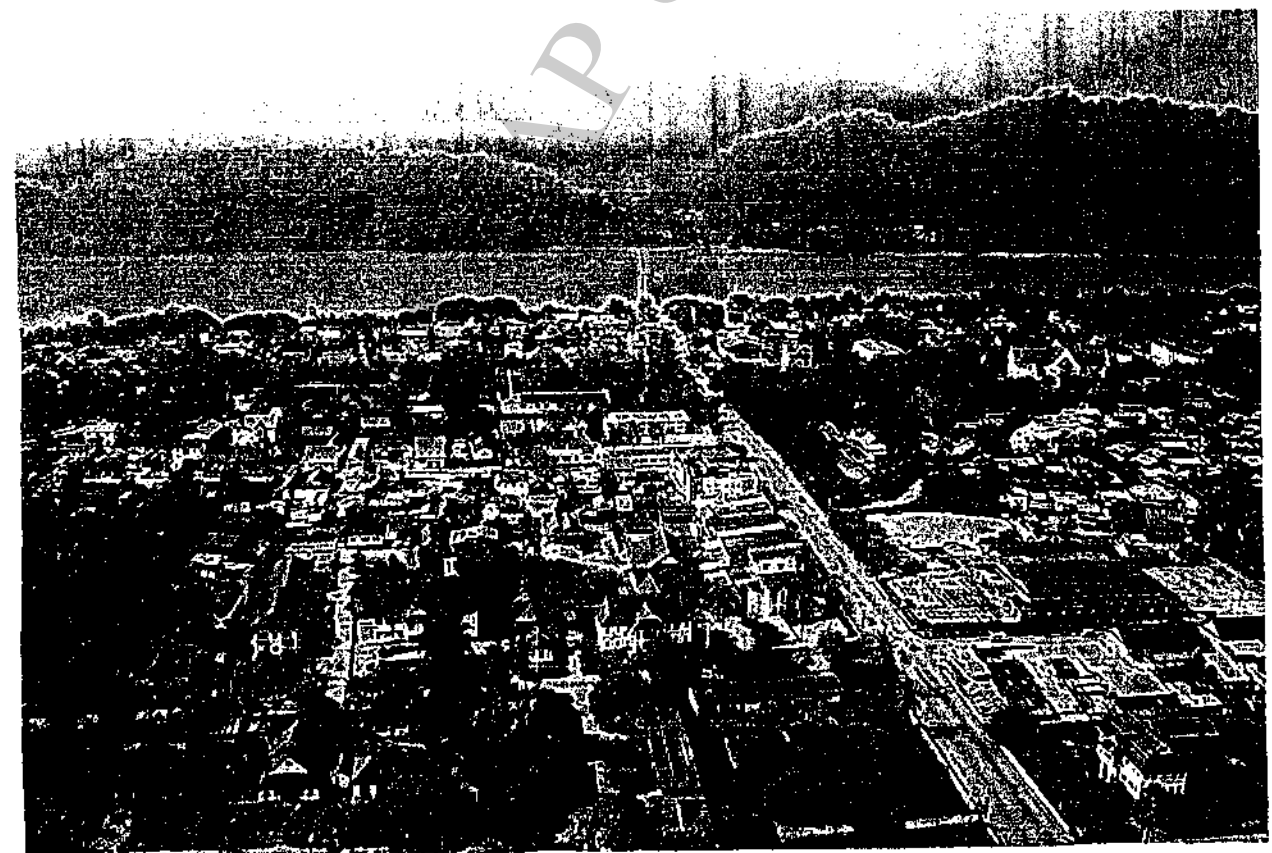
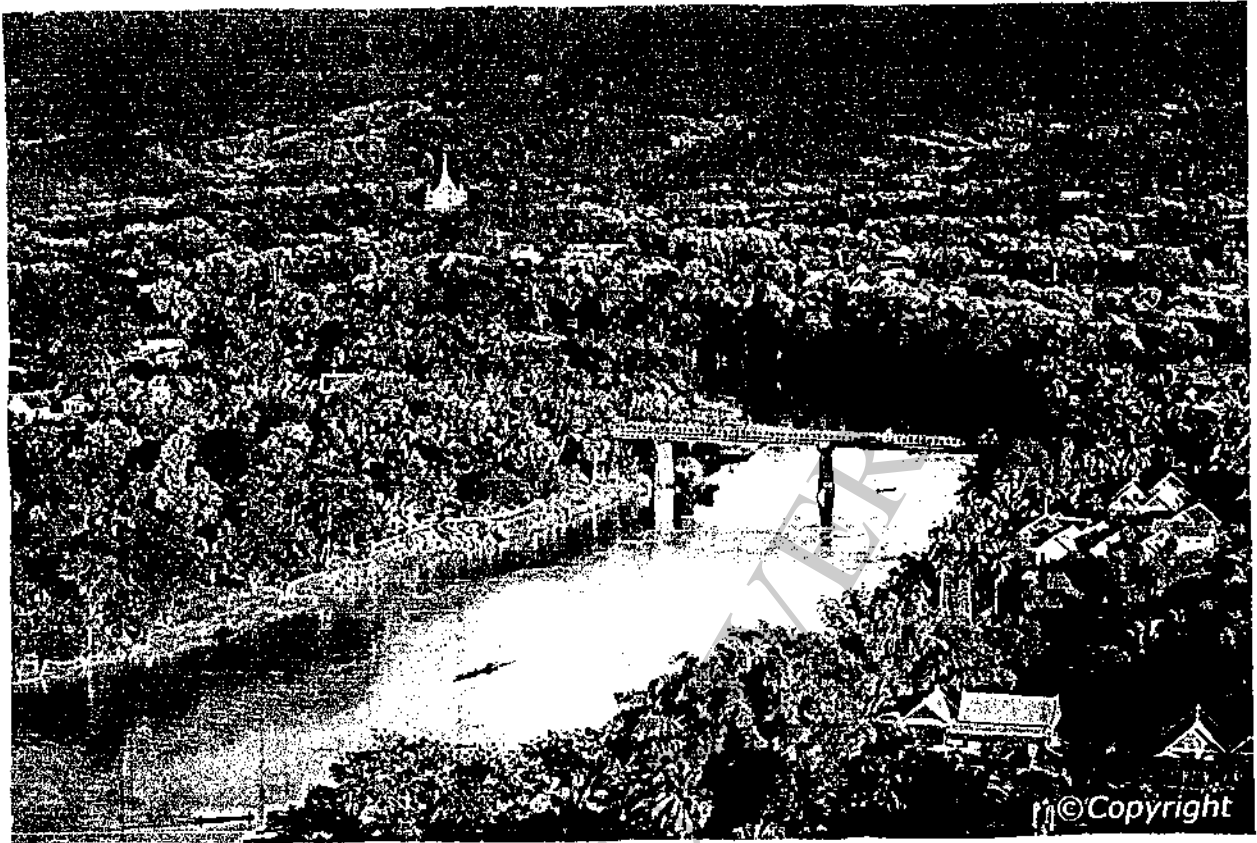
แผนที่อากาศแสดงที่ตั้งเมืองเชียงใหม่และเมืองหลวงพระบาง



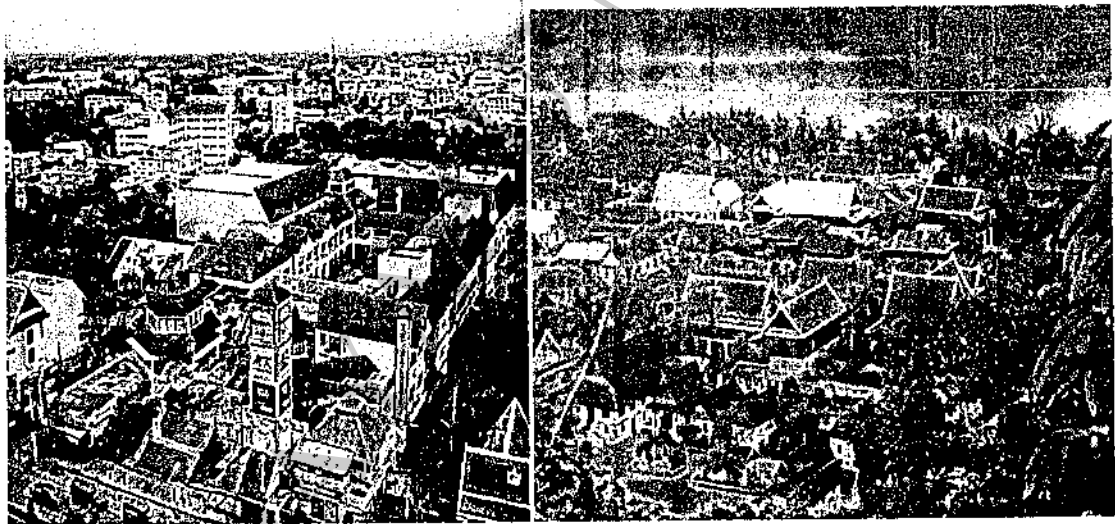
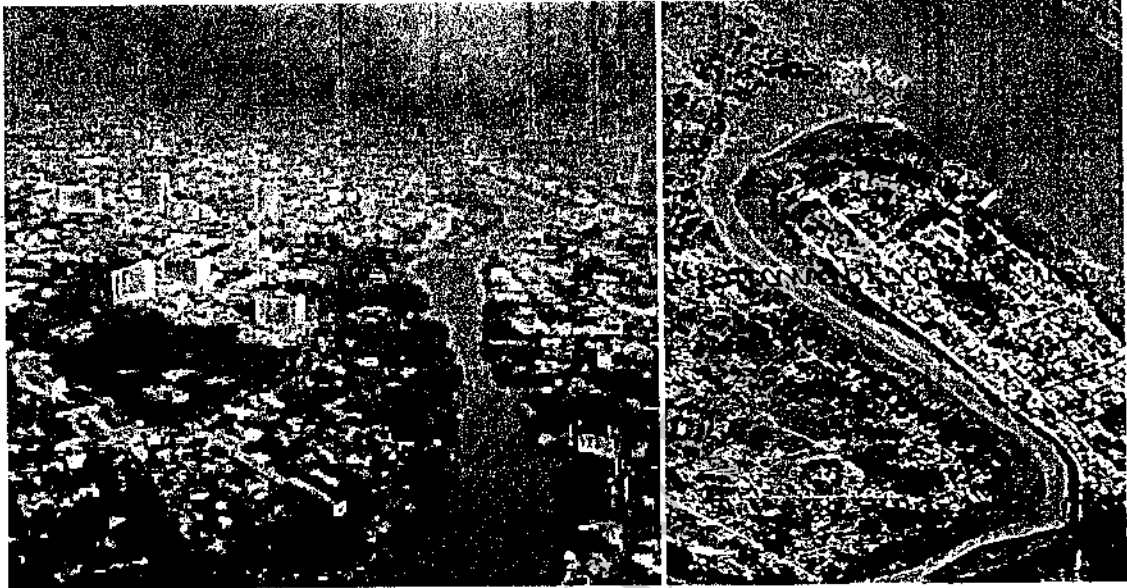
ภาพถ่ายทางอากาศของเมืองเชียงใหม่ในอดีตและปัจจุบัน



ภาพถ่ายทางอากาศของเมืองหลวงพระบางในอดีตและปัจจุบัน

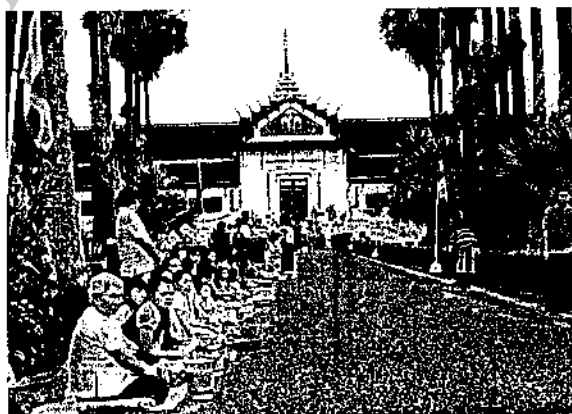
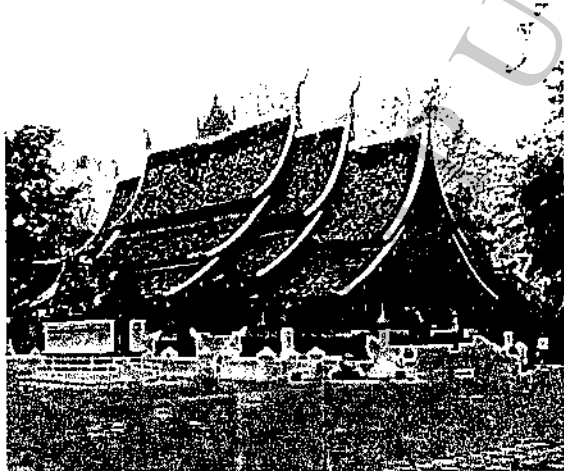


ภาพถ่ายเปรียบเทียบเมืองเชียงใหม่ (ซ้าย) และเมืองหลวงพระบาง (ขวา)
ความแตกต่างเรื่องที่ตั้งของเมืองและลักษณะทางกายภาพ



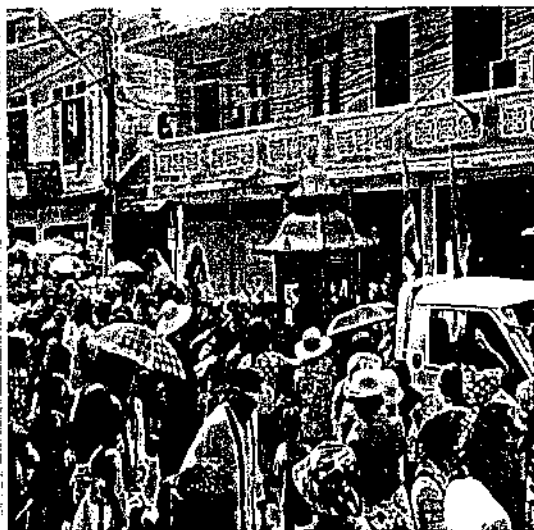
ภาพถ่ายเปรียบเทียบเมืองเชียงใหม่ (บน) และเมืองหลวงพระบาง (ล่าง)

ภาพลักษณะการท่องเที่ยวที่เปลี่ยนไป



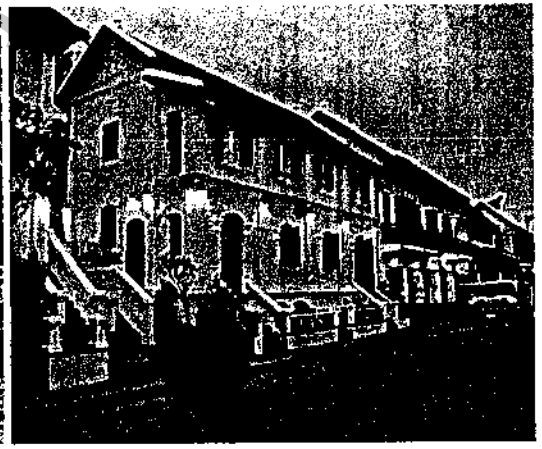
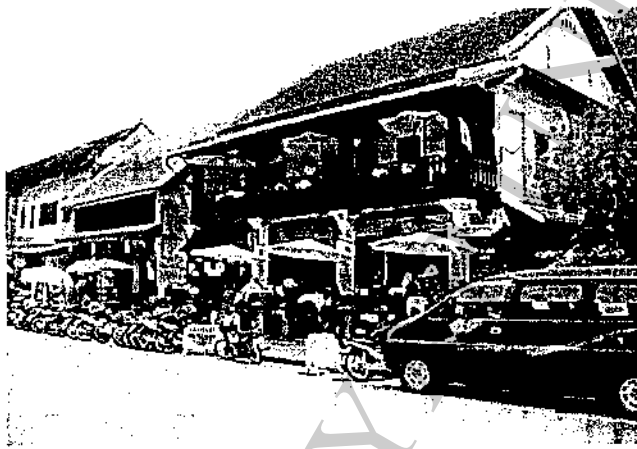
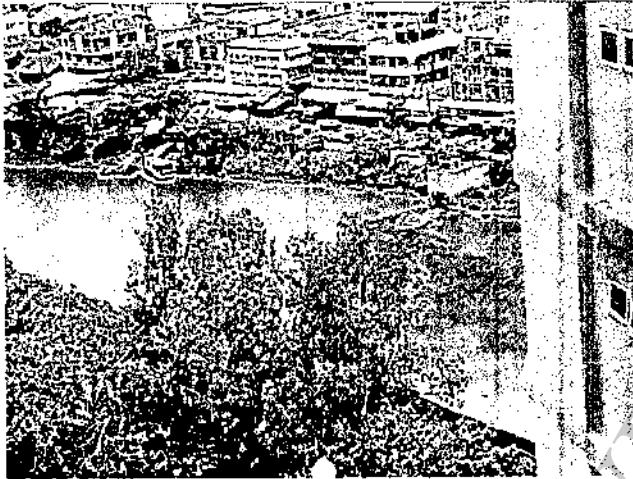
ภาพถ่ายเปรียบเทียบเมืองเชียงใหม่ (ซ้าย) และเมืองหลวงพระบาง (ขวา)

ตลาดนัดกลางคืนสำหรับนักท่องเที่ยว และเทศกาลสงกรานต์



ภาพถ่ายเปรียบเทียบเมืองเชียงใหม่ (บน) และเมืองหลวงพระบาง (ล่าง)

การจัดการสภาพภูมิทัศน์และสิ่งแวดล้อม



หลวงพระบาง รณรงค์ให้นักท่องเที่ยวเคารพประเพณีการตักบาตร และการแต่งกายที่สุภาพ



จึงช่วยขอเราเถิดาภิบาลปะเพณีตักบาตร
ช่วยเราเคารพประเพณีการตักบาตร
請保护僧侣早晨接受信徒布施的佛教风俗
Aidez-nous à respecter
la cérémonie d'offrande aux bonzes
托鉢儀礼にご理解とご協力をお願い致します
Help us respect the alms giving ceremony



PLEASE COVER
YOUR BODY
NO BARE CHESTS
NO BIKINI TOPS

PAYI

ประวัตินักวิจัย

PAYAP UNIVERSITY

1. หัวหน้าโครงการวิจัย

ชื่อ-นามสกุล ภาษาไทย ผู้ช่วยศาสตราจารย์พงษ์ธาดา วุฒิการณัฏ
 ภาษาอังกฤษ Assistant Professor Phongthada Woodtikarn
 ตำแหน่ง อาจารย์ประจำสาขาวิชาสังคมวิทยาและมานุษยวิทยา
 หน่วยงานที่สังกัดและรหัสไปรษณีย์
 สาขาวิชาสังคมวิทยาและมานุษยวิทยา คณะสังคมศาสตร์และมนุษยศาสตร์
 มหาวิทยาลัยพายัพ อำเภอเมืองเชียงใหม่ จังหวัดเชียงใหม่ 50000
 หมายเลขโทรศัพท์ 053-851478-86 ต่อ 7506
 โทรสาร 053-241983
 ที่อยู่ถาวรและรหัสไปรษณีย์ 229 ถนนเจริญราษฎร์ อำเภอเมืองเชียงใหม่
 จังหวัดเชียงใหม่ 50000
 หมายเลขโทรศัพท์ 053-243523 / 06-6595946
 E-Mail Address: phongthada_w@payap.ac.th
 ประวัติการศึกษา
 M.A. (History) University of Delhi, New Delhi, India 1984
 B.A (History) Chulalongkorn University, Bangkok, Thailand 1977
 สาขาวิชาที่มีความชำนาญเป็นพิเศษ
 Asian History
 Islamic Civilization
 South Asian History
 Southeast Asian and East Asian History
 ประสบการณ์ที่เกี่ยวข้องกับการวิจัย

Year	Place	Purpose	Funded by
March 1993	Tokyo, Japan	Research work	NRCT-JSPS
May 1997	Kyoto, Japan	Research work	Sumitomo Foundation
March- May 2000	Wooster College OHIO, U.S.A.	Visiting Scholar	The United Board of College Christian Higher Education in Asia
March and October 2002	Sri Lanka and South India	Research work	Thailand Research Fund
October 2004	Tokyo, Japan	Research work	NRCT-JSPS

2. ผู้ร่วมโครงการวิจัย

- ชื่อ-นามสกุล ภาษาไทย ผู้ช่วยศาสตราจารย์ธิดาดาว ภักดี
 ภาษาอังกฤษ Assistant Professor Tidadao Phakdee
 ตำแหน่ง อาจารย์ประจำคณะนิเทศศาสตร์
 หน่วยงานที่สังกัดและรหัสไปรษณีย์
 คณะนิเทศศาสตร์ มหาวิทยาลัยพายัพ
 อำเภอเมืองเชียงใหม่ จังหวัดเชียงใหม่ 50000
- หมายเลขโทรศัพท์ 053-851478-86 ต่อ 7514
 โทรสาร 053-241983
 ที่อยู่ถาวรและรหัสไปรษณีย์ 239/71 หมู่ 3 พิมุกต์โครงการ 3 ถนนวงแหวนรอบกลาง
 ต.สันพระเนตร อ.สันทรายเชียงใหม่ 50210
- หมายเลขโทรศัพท์ -
 E-Mail Address: tidadao@yahoo.com และ tidadao_p@payap.ac.th
 ประวัติการศึกษา
 นศ.ม. นิเทศศาสตร์มหาบัณฑิต สาขานิเทศศาสตร์พัฒนาการ จุฬาลงกรณ์มหาวิทยาลัย 2525
 ศศ.บ. ศิลปศาสตร์บัณฑิต (เกียรตินิยมอันดับหนึ่ง) สาขาสื่อสารมวลชนวิทยาลัยกรุงเทพ 2523
 สาขาวิชาที่มีความชำนาญเป็นพิเศษ
 นิเทศศาสตร์ การผลิตรายการ
- ประสบการณ์ที่เกี่ยวข้องกับการวิจัย
- คู่มือประเทศสาธารณรัฐสังคมนิยมประชาธิปไตยศรีลังกา 2546
 - การวิจัยปฏิบัติการแบบมีส่วนร่วม : การศึกษาเพื่อพัฒนาต้นแบบศูนย์
 สื่อผสมผสานของชุมชนพื้นที่ อ.ดอกคำใต้ พะเยา 2553
 - การวิจัยและประเมินผลโครงการประชาสัมพันธ์ณรงค์สร้างความเข้าใจ
 พืชเกษตรปลอดภัย ปีงบประมาณ 2553 สำนักประชาสัมพันธ์เขต 3 เชียงใหม่

3. ผู้ร่วมโครงการวิจัย

- ชื่อ-นามสกุล ภาษาไทย ผู้ช่วยศาสตราจารย์ชุลีพร วิมุกตานนท์
 ภาษาอังกฤษ Assistant Professor CHULEEPORN VIMUKTANONT
- ตำแหน่ง อาจารย์ประจำสาขาวิชาสังคมวิทยาและมานุษยวิทยา
 หน่วยงานที่สังกัดและรหัสไปรษณีย์
 สาขาวิชาสังคมวิทยาและมานุษยวิทยา คณะสังคมศาสตร์และมนุษยศาสตร์
 มหาวิทยาลัยพายัพ อำเภอเมืองเชียงใหม่ จังหวัดเชียงใหม่ 50000
- หมายเลขโทรศัพท์ 053-851478-86 ต่อ 7501
 โทรสาร 053-241983
 ที่อยู่ถาวรและรหัสไปรษณีย์ 195/114 บ้านธนาวัลย์ ถนนวงแหวนรอบกลาง ตำบลสันผีเสื้อ
 อำเภอเมือง จังหวัดเชียงใหม่
- หมายเลขโทรศัพท์ 089-5567385
 E-Mail Address: chuleeporn_v@payap.ac.th
 ประวัติการศึกษา ศศ.บ.(สังคมวิทยาและมานุษยวิทยา)
 (เกียรตินิยมอันดับ 1) มหาวิทยาลัยพายัพ 2523
 ศศ.ม.(มานุษยวิทยา) มหาวิทยาลัยศิลปากร 2532
- สาขาวิชาที่มีความชำนาญเป็นพิเศษ
 การวิจัยในมิติวัฒนธรรม
 บทบาทหญิงชาย
 ความเป็นชาติพันธุ์
- ประสบการณ์ที่เกี่ยวข้องกับการวิจัย
- การสำรวจทางชาติพันธุ์ของชนเผ่าไทในลุ่มน้ำปิง จังหวัดเชียงใหม่ สนับสนุนโดย
 ทบวงมหาวิทยาลัย พ.ศ.2527
 - การเปลี่ยนแปลงและการปรับตัวของชาวไทลื้อ ที่อำเภอแม่สาย จังหวัดเชียงราย
 สนับสนุนโดยทบวงมหาวิทยาลัย พ.ศ. 2530
 - กลุ่มท้องถิ่นกับการมีส่วนร่วมของชาวบ้านในการพัฒนาชนบท : กรณีศึกษาบ้านห้วยเม็ง
 อำเภอเชียงของ จังหวัดเชียงราย (วิทยานิพนธ์) สนับสนุนโดยมหาวิทยาลัยพายัพ2532
 - การศึกษาน้ำแร่ในภาคเหนือของประเทศไทย : ประโยชน์และการนำไปใช้ สนับสนุนโดย
 มหาวิทยาลัยพายัพ พ.ศ.2534
 - การศึกษาเพื่อบูรณาการ ประเด็นเกี่ยวกับสตรี ในหลักสูตรและกระบวนการเรียนการสอน
 ระดับอุดมศึกษา สนับสนุนโดย คณะ-กรรมการส่งเสริมและประสานงานสตรีแห่งชาติ (กสส.)
 สำนักนายกรัฐมนตรี พ.ศ.2535
 - การสำรวจความคิดเห็นและพฤติกรรมที่เกี่ยวข้องกับการติดเชื้อโรคเอดส์ของชาวบ้าน
 เขตชานเมือง : กรณีศึกษาอำเภอสันทราย จังหวัดเชียงใหม่ สนับสนุนโดย โครงการสตรี
 ศึกษา มหาวิทยาลัยพายัพ พ.ศ. 2534-2536

- ประวัติศาสตร์ความสัมพันธ์ระหว่างคริสตจักรไทลื้อเชียงรุ่ง ลิบสองปันนากับคริสตจักรภาคเหนือ ในประเทศไทย อดีต-ปัจจุบัน สนับสนุนโดย Asia Religion Group และ World Alliance Reformed Church ผ่านสภาคริสตจักรในประเทศไทย พ.ศ. 2541
- ผู้หญิงกับธุรกิจขนาดย่อม สนับสนุนโดย GTZ พ.ศ.2542
- แบบแผนการเรียนรู้เกี่ยวกับชนบทไทยในภาคเหนือ สนับสนุนโดยสำนักมาตรฐานอุดมศึกษา ทบวงมหาวิทยาลัย พ.ศ. 2542
- บทบาทผู้หญิงในสังคมชวนาต่อการจัดการครัวเรือน : กรณีศึกษาผู้หญิง ไทยดำ ในมณฑลกวางสี ประเทศสาธารณรัฐประชาชนจีน สนับสนุนโดยทบวงมหาวิทยาลัย พ.ศ.2545
- เอกสารทางวิชาการ ความรู้เกี่ยวกับประเทศสาธารณรัฐสังคมนิยมประชาธิปไตยศรีลังกา สำหรับนักศึกษาในระดับอุดมศึกษา สนับสนุนโดย สำนักงานกองทุนสนับสนุนการวิจัย (สกว.) พ.ศ.2546
- โครงการวิจัย “การรับรู้ ตราสัญลักษณ์ผลิตภัณฑ์เมืองเชียงใหม่” (Chang Mai Brand) โดย สำนักงานประชาสัมพันธ์ จังหวัดเชียงใหม่ พ.ศ. 2551