

บทที่ 4

ผลการวิเคราะห์ข้อมูล

การวิจัยครั้งนี้มีวัตถุประสงค์ 2 ประการคือ ประการแรกเพื่อศึกษาสภาพและปัญหาการบริหารหลักสูตรของวิทยาลัย และมหาวิทยาลัยในภาคเหนือตอนบน และเพื่อเสนอแนวทางการบริหารหลักสูตรที่เหมาะสมกับสภาพปัจจุบัน และนำไปใช้ในการปรับปรุงการเรียนการสอนของหลักสูตรนิเทศศาสตร์ การเสนอผลการวิเคราะห์ข้อมูลในบทนี้จะเสนอแยกเป็นประเด็นคือ

1. ด้านผู้บริหารหลักสูตร

ความคิดเห็นต่อ

- 1.1 การเตรียมการเสนอโครงสร้างหลักสูตร
- 1.2 ขั้นตอนการเสนอ-เปิด-ปิด-ปรับปรุงหลักสูตร
- 1.3 การดำเนินการบริหารหลักสูตรทบวงพิเศษ POSCORB
- 1.4 โครงสร้างหลักสูตรของแต่ละสถาบัน
- 1.5 สภาพปัญหาและอุปสรรคของการบริหารหลักสูตร

2. การเสนอแนวทางการบริหารหลักสูตร ที่เหมาะสมและการนำหลักสูตรไปใช้ โดยเสนอความคิดเห็นของอาจารย์ผู้สอนในภาควิชานิเทศศาสตร์ แยกเป็นประเภทคำถามต่าง ๆ เช่น

- 2.1 ความพึงพอใจในการใช้หลักสูตร
- 2.2 การสื่อสารเพื่อสร้างความเข้าใจในหลักสูตร
- 2.3 การนำหลักสูตรไปใช้
- 2.4 จำนวนผู้สอน
- 2.5 การจัดเตรียมคู่มือแนะนำหลักสูตร
- 2.7 ผลผลิตของสถาบัน
- 2.8 ประสบการณ์อาจารย์ผู้สอน
- 2.9 อุปกรณ์ห้องปฏิบัติการ
- 2.10 โอกาสให้นักศึกษาลงทะเบียนข้ามสถาบัน
- 2.11 การประชุมแลกเปลี่ยนระหว่างคณาจารย์ต่างสถาบัน
- 2.12 การผลิตตำรา
- 2.13 งบประมาณ
- 2.14 โอกาสผู้สอนร่วมปฏิบัติงานองค์กรเอกชนนอกสถาบัน
- 2.15 รายได้คณาจารย์

ผลการวิเคราะห์ข้อมูลของผู้บริหาร

ตารางที่ 3 แสดงจำนวนและร้อยละของผู้บริหารหลักสูตรที่แสดงความคิดเห็นต่อการบริหารหลักสูตรนิเทศศาสตร์ชั้นเตรียมการเสนอโครงร่างหลักสูตร

ข้อ	ประเด็นคำถาม	ผู้บริหารหลักสูตรนิเทศศาสตร์วิทยาลัย และมหาวิทยาลัยภาคเหนือตอนบน			
		ไม่ตอบ (ร้อยละ)	ไม่มี (ร้อยละ)	มี (ร้อยละ)	รวม (ร้อยละ)
1	ระบบบริหารหลักสูตรนิเทศศาสตร์ที่มีอยู่ในการจัดเตรียมการร่างหลักสูตร มีการแต่งตั้งคณะกรรมการดำเนินงานหรือไม่	1 (16.70)	2 (33.30)	3 (50.00)	6 (100.00)
2	มีการศึกษาข้อมูลจากเอกสารต่าง ๆ เหล่านี้หรือไม่ - แผนพัฒนาเศรษฐกิจและสังคมแห่งชาติ - แผนพัฒนาการศึกษาระดับอุดมศึกษา - หลักสูตรนิเทศศาสตร์ของสถาบันต่าง ๆ	1 (16.70)	0 (0.00)	5 (83.30)	6 (100.00)

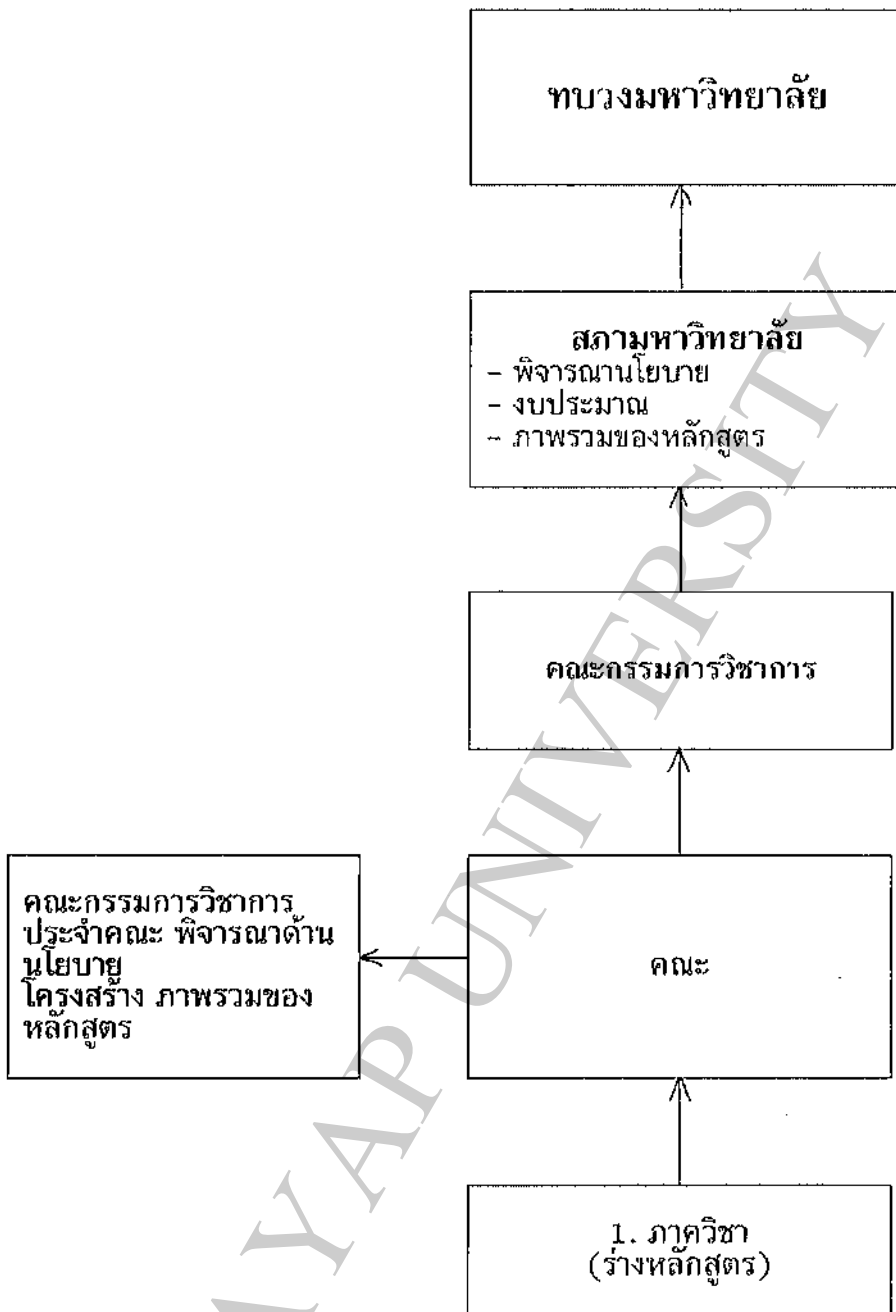
1. ด้านระบบบริหารหลักสูตรนิเทศศาสตร์

จากแบบสอบถามปลายเปิดที่ได้ถามผู้บริหารที่เกี่ยวข้องด้านหลักสูตรนิเทศศาสตร์จาก 6 สถาบัน ทั้งหัวหน้าภาควิชา คณบดี และตัวแทนอธิการบดีฝ่ายวิชาการ มีความเห็นในการจัดเตรียมการในขั้นตอนของการบริหารหลักสูตรดังนี้ เกือบทุกสถาบันจะมีการแต่งตั้งคณะกรรมการจากภาควิชาเพื่อที่จะดำเนินงานรับผิดชอบด้านวิชาการของภาควิชาในนิเทศศาสตร์ โดยมีหลักการคล้ายกัน เช่น สำรวจ และประเมินผลจากหลักสูตรที่มีอยู่ จากบัณฑิต

ที่จบออกไปทำงาน และจากตลาดแรงงานในเรื่องของคุณภาพของบัณฑิตเหมาะสมและมีประสิทธิภาพกับงานที่ทำอยู่หรือไม่ จากนั้นรวบรวมข้อมูลต่างๆ จากการเสนอแนะของบัณฑิตเก่า, นักศึกษาปัจจุบัน และความเห็นของอาจารย์ผู้สอนในแต่ละด้าน เช่น ด้านวิทยุกระจายเสียง ด้านวิทยุโทรทัศน์ ด้านประชาสัมพันธ์ และโฆษณา ด้านหนังสือพิมพ์ ฯลฯ ข้อมูลเหล่านี้จะถูกนำไปใช้ในการร่างและปรับปรุงหลักสูตร

เมื่อคณะกรรมการดำเนินงานฝ่ายร่างหลักสูตรของภาควิชาได้ร่างหลักสูตรและปรับปรุงหลักสูตรเรียบร้อยแล้ว จึงนำเสนอคณะวิชา เพื่อให้คณะกรรมการวิชาการประจำคณะวิชาพิจารณาด้านวิชาการ โครงสร้างของหลักสูตร เกณฑ์การเสนอหลักสูตรของทบวงมหาวิทยาลัย (ยกเว้นของสถาบันราชภัฏ ซึ่งการดำเนินงานด้านหลักสูตรจะมาจากส่วนกลาง อาจารย์ และผู้บริหารมีหน้าที่ทำตามบทบาทของตน) หากคณะกรรมการคณะพิจารณาแล้ว หากมีการแก้ไข ภาควิชาก็ต้องปรับปรุงดำเนินการแก้ไขตามข้อเสนอแนะ ซึ่งคณะกรรมการวิชาการคณะจะพิจารณาในด้านนโยบาย การบริหาร ภาพรวมของหลักสูตร หลังจากพิจารณาอย่างเหมาะสม ได้รับความเห็นชอบ จึงนำเสนอต่อคณะกรรมการวิชาการของมหาวิทยาลัย จะประกอบด้วย ผู้อำนวยการหน่วยงานสังกัดฝ่ายวิชาการและคณบดี จากนั้นเมื่อคณะกรรมการวิชาการพิจารณาอนุมัติจึงเสนอผ่านสภามหาวิทยาลัยและทบวงมหาวิทยาลัยตามลำดับ

จากการสัมภาษณ์และศึกษาระบบงานการพิจารณาขั้นตอนการเสนอขอเปิด-ปิดและปรับปรุงหลักสูตรนิเทศศาสตร์ของมหาวิทยาลัยและวิทยาลัยภาคเหนือตอนบน ขอสรุปเป็นแผนภูมิ 1 ดังนี้



แผนภูมิที่ 1 การแสดงขั้นตอนการเสนอขอเปิด และปรับปรุงหลักสูตรนิเทศศาสตร์ของ
วิทยาลัย และมหาวิทยาลัยในภาคเหนือตอนบน

จากการสัมภาษณ์เพิ่มเติมด้านนโยบายการจัดการเกี่ยวกับการบริหารหลักสูตร ผู้บริหารบางท่านได้เสนอว่า ขั้นตอนการเสนอขอปรับปรุงและเปลี่ยนแปลงหลักสูตรเป็นไปอย่างล่าช้า ซึ่งขาดการประสานงานที่ดีระหว่างคณะกับภาควิชาและคณะกรรมการพิจารณาหลักสูตรไม่มีกฎเกณฑ์ที่ชัดเจนในการพิจารณา ทั้งนี้เพราะขาดความรู้ด้านการบริหารการศึกษาและขาดความรู้ด้านเนื้อหาวิชาในหลักสูตรนั้น ๆ หัวหน้าภาควิชาบางสถาบันให้ข้อเสนอแนะในการประชุมว่า ควรจะมีการเตรียมพร้อมในประเด็นของการพิจารณา โดยควรมีการแจกโครงสร้างหลักสูตรให้ไปพิจารณาก่อนวันเข้าประชุม เพื่อการประหยัดเวลา ซึ่งในระบบมหาวิทยาลัยเอกชนจะต้องมีการแต่งตั้งคณะกรรมการดูแลมาตรฐานจากภายนอกมหาวิทยาลัย เพื่อการตรวจสอบมาตรฐานในการใช้หลักสูตรใหม่ซึ่งเป็นเวลาประมาณ 4 ปี จึงจะได้การรับรองมาตรฐาน ช่วงที่มีการใช้หลักสูตรใหม่ จะต้องมีการแต่งตั้งคณะกรรมการสอบไล่ภายนอกมาพิจารณาการออกข้อสอบ สำรองอุปกรณ์ และระบบการเรียนการสอน ตรวจสอบเรื่องการประเมินผลการสอนของอาจารย์ในภาควิชา งบประมาณด้านนี้ค่อนข้างจะสิ้นเปลือง และการประสานงานของทบวงมหาวิทยาลัยและวิทยาลัยไม่คล่องตัว ซึ่งจากรายงานผลการวิจัยเรื่องโครงการวางแผนอุดมศึกษาระยะยาว 15 ปี ในบทบาทอุดมศึกษาเอกชน (2532)

นอกจากนี้ จากการสัมภาษณ์ผู้บริหารสถาบัน 6 ท่าน เกี่ยวกับนโยบายในการจัดการเกี่ยวกับการบริหารหลักสูตรของตน มหาวิทยาลัยเชียงใหม่ ได้มีการปรับปรุงหลักสูตรเมื่อปี 2533 เป็นต้นมา และพิจารณานโยบายใหม่ให้สอดคล้องกับระเบียบการศึกษาระดับปริญญาตรี 2540 เน้นการวางเป้าหมายของหลักสูตรทางด้านวิจัย โดยมีนักศึกษาเป็นศูนย์กลาง เปิดโอกาสให้มีการจัดกิจกรรมเสริมหลักสูตร บริการชุมชน ทั้งอาจารย์และนักศึกษาได้มีโอกาสสัมผัสงานในวิชาชีพพร้อมกัน เช่น การจัดทำรายการวิทยุทางสถานีวิทยุ FM 100 สื่อสารมวลชน มุ่งนโยบายให้บัณฑิตสามารถครองตน ครองคน และครองงาน ทางด้านมหาวิทยาลัยพายัพ เน้นนโยบายให้สอดคล้องกับปรัชญา “สัจจะ บริการ” ซึ่งเป็นภาพลักษณ์ของมหาวิทยาลัยคริสเตียน อย่างไรก็ตาม สาขาวิชานิติศาสตร์ของมหาวิทยาลัยพายัพ ได้จัดตั้งเมื่อปี 2532 ขณะนี้กำลังมีการนำเสนอหลักสูตรใหม่ มีการปรับปรุงเปลี่ยนแปลงให้สอดคล้องกับสังคมที่เปลี่ยนแปลงไปอย่างรวดเร็วในยุคเทคโนโลยีข่าวสาร มีการวางแผนในการปฏิบัติงานทุกขั้นตอนอย่างรัดกุมโดยให้อิสระทางวิชาการแก่อาจารย์ผู้สอนอย่างเต็มที่ ทางด้านวิทยาลัยโยนิก ลำปาง ได้เปิดสอนคณะนิติศาสตร์ ในปี 2532 ซึ่งประกอบด้วยสาขาวิชาการโฆษณา และการประชาสัมพันธ์ และสาขาวิชาหนังสือพิมพ์และสิ่งพิมพ์ นโยบายการจัดการด้านหลักสูตร ต้องการให้สอดคล้องกับความต้องการของสังคม

จะมีการปรับตัวอยู่เสมอ สำหรับสถาบันราชภัฏเชียงราย นั้น มีความคิดเห็นว่าควรปรับปรุงหลักสูตรให้สอดคล้องกับความเปลี่ยนแปลงของสังคมอยู่เสมอ

ด้านปัญหาและอุปสรรคที่ได้พบในการเตรียมร่างหลักสูตร และการวางนโยบายการจัดการด้านหลักสูตรนั้น ได้มีข้อเสนอแนะเกี่ยวกับระบบการจัดการคล้ายกันทั้ง 6 สถาบัน คือ ด้านบุคลากร หัวหน้าภาควิชาได้ให้สัมภาษณ์ว่า คณะกรรมการร่างหลักสูตรนิเทศศาสตร์บางท่านขาดความรู้ในสาขาวิชาเฉพาะ แม้แต่ทบวงมหาวิทยาลัยเองบางครั้งก็ทักท้วงในเรื่องที่ไม่เหมาะสม เช่น เสนอให้เปิดบางรายวิชาที่สถาบันไม่มีความสามารถจะรองรับกับตลาดได้ เช่น สาขาวิชาภาพยนตร์ในมหาวิทยาลัยที่อยู่ในท้องถิ่น ซึ่งขาดบุคลากรผู้สอนด้านนี้ ขาดความพร้อมและอุปกรณ์ต่าง ๆ เป็นต้น

ตารางที่ 4 แสดงจำนวนและร้อยละของผู้บริหารที่แสดงความคิดเห็นต่อการบริหาร
หลักสูตรนิเทศศาสตร์ชั้นการดำเนินการ

ข้อ	ประเด็นคำถาม	ผู้บริหารหลักสูตรนิเทศศาสตร์วิทยาลัย และ มหาวิทยาลัยภาคเหนือตอนบน			
		มีอุปสรรค	ไม่มี	ไม่แน่ใจ	รวม
2	ในการดำเนินการเกี่ยวกับการบริหาร หลักสูตรตามทฤษฎี POSDCORB ท่านมีปัญหาและอุปสรรคหรือไม่				
2.1	ในการวางแผนการเตรียมการและ ดำเนินการ	4 (66.60)	1 (16.70)	1 (16.70)	6 (100.00)
2.2	การจัดองค์กร สภาพห้องเรียน ห้องปฏิบัติการ	5 (83.30)	1 (16.70)	1 (16.70)	6 (100.00)
2.3	การจัดทีมงาน กลุ่มผู้เรียน ผู้สอน	4 (66.6)	1 (16.70)	1 (16.70)	6 (100.00)
2.4	การประสานงานหน่วยงานที่จะให้ ความร่วมมือ เช่น แผนกทะเบียน ฝ่ายวิชาการ กรรมการวิชาการ คณะ/ทบวง	6 (66.6)	0 (0.00)	0 (0.00)	6 (100.0)
2.5	การรายงานผล หรือการนำเสนอ แต่ละขั้นตอน	5 (83.30)	1 (16.70)	0 (0.00)	6 (100.00)
2.6	การจัดสรรงบประมาณในการจัด ประชุมเตรียมการด้านหลักสูตร การจัดประชุมคณะกรรมการการ ดำเนินงานทุกขั้นตอน	6 (100.00)	0 (0.00)	0 (0.00)	6 (100.00)

จากตารางที่ 4 ด้านการดำเนินการเกี่ยวกับการบริหารหลักสูตร จากการวิเคราะห์
แบบสอบถามและการสัมภาษณ์ เกี่ยวกับปัญหาและอุปสรรคของการดำเนินการ สรุปได้ว่า
มีปัญหาในการดำเนินงานอย่างมาก ไม่ว่าจะเป็นด้านการวางแผนงานผู้บริหารพบว่า คณะ
กรรมการร่างหลักสูตรในภาควิชาบางท่านยังเป็นอาจารย์ใหม่ที่มีประสบการณ์ในการเรียน
การสอนน้อย ขาดประสบการณ์ในการวิเคราะห์ความเหมาะสมของเนื้อหา และกระบวนการ

เรียนการสอนทำให้ในการกำหนดเนื้อหารายวิชาไม่ชัดเจน ขาดความเป็นไปได้ และบางสถาบัน คณะกรรมการวิชาการประจำคณะขาดความรู้ในวิชาชีพพิเศษศาสตร์ ให้คำแนะนำที่ขาดหลักการ และแนะนำเรื่องที่ไม่เหมาะสม เพราะขาดความเข้าใจในวิชาชีพ คณะกรรมการวิชาการของคณะวิชา เสนอได้แต่ภาพรวมและควบคุมนโยบายโครงสร้างหลักสูตรเท่านั้น ทั้งนี้เพราะขาดความรู้เชิงวิชาชีพ ข้อแก้ไขควรจะมีการเชิญกรรมการภายนอกมาช่วยตรวจสอบดูแลให้มีความชัดเจนในวิชาชีพพิเศษศาสตร์มากยิ่งขึ้น ทางด้านการจัดองค์ความรู้สอนพบว่ายังมีอุปสรรคอย่างมากกับสถาบันที่อยู่ไกล เช่น สถาบันราชภัฏเชียงใหม่ มหาวิทยาลัยพายัพ วิทยาลัยโยนค เป็นต้น ผู้สอนมีความรู้ ความสามารถจำกัดเฉพาะด้าน บางรายวิชาจะต้องเชิญวิทยากรภายนอกมาบรรยาย ทำให้ขาดความคล่องตัว โดยเฉพาะทางด้านภาพยนตร์ซึ่งมีปัญหาด้านผู้สอนมาก ด้านการประสานงานมีปัญหาที่ระบบที่ล่าช้า ก่อนข้างจะมีระบบราชการที่ติดขัดอยู่กับระเบียบแบบแผน ขาดการติดต่อสื่อสารที่ดี บางเรื่องจะขาดหายที่เลขานุการประจำคณะ ไม่มีการเสนอต่อระดับคณะบดี ซึ่งทำให้งานล่าช้า เสียเวลา เป็นต้น สรุปโดยภาพรวมได้ว่า การประสานงานยังไม่ดีพอ

ด้านการนำเสนอหรือรายงานผลเช่นกัน เป็นไปอย่างขาดความต่อเนื่อง ซึ่งมีผลมาจากการประสานงาน บางครั้งภาควิชาเสนอโครงสร้างหลักสูตรเรียบร้อยแล้ว แต่จะงักอยู่ที่คณะ และกว่าจะผ่านมติที่ประชุมของคณะกรรมการวิชาการคณะใช้เวลามากพอสมควร ดังนั้นควรแก้ไขในการดำเนินการการนำเสนอให้พิจารณาอย่างเร่งด่วน เพื่อสภาพการบริหารหลักสูตรที่เหมาะสมกับสภาพสังคมที่เปลี่ยนแปลง ด้านงบประมาณค่อนข้างมีจำกัด ในการประชุมหรือปรึกษาหารือหรือแม้แต่การไปดูงานด้านหลักสูตรของสถาบันอื่นๆ ในกรุงเทพฯ เป็นไปด้วยความยากลำบาก เพราะงบประมาณมีจำกัด ควรให้ผู้บริหารระดับสูงมีการทบทวนนโยบายและมีการเสนอของบประมาณการปรับปรุงหลักสูตรของแต่ละภาควิชาให้ชัดเจน เพื่อการปฏิบัติงานจะได้คล่องตัวขึ้น

ในด้านประเมินผลหลักสูตรนั้นแต่ละสถาบันมีหลักเกณฑ์ที่คล้ายกันมากเช่น สถาบันราชภัฏเชียงใหม่ จะวัดจากความรู้ ความเข้าใจ ทักษะในการใช้เครื่องมือ จรรยาบรรณ คุณธรรม บุคลิกภาพที่เหมาะสมของบัณฑิตเช่นเดียวกับวิทยาลัยโยนค มหาวิทยาลัยพายัพ และมหาวิทยาลัยเชียงใหม่ นอกจากนี้จะมีรายวิชาที่สามารถจะประเมินผลหลักสูตรได้ เช่น วิชาฝึกงาน หรือประสบการณ์วิชาชีพ บางสถาบัน เช่น มหาวิทยาลัยเชียงใหม่ จะให้นักศึกษาออกฝึกปฏิบัติในช่วงภาคเรียนที่ 2 ของปีการศึกษาที่ 4 เพื่อให้นักศึกษาได้มีโอกาสออกไปสำรวจตลาดแรงงาน และเป็นจังหวะของการที่ได้โอกาสมีงานทำเมื่อจบการ

ศึกษา สำหรับมหาวิทยาลัยพายัพนักศึกษาจะออกฝึกงานในช่วงปิดภาคฤดูร้อน โดยเน้นการฝึกงานที่กรุงเทพฯ เพื่อให้นักศึกษาได้มีโอกาสสัมผัสกับการปฏิบัติงานของสถานีวิทย์ และโทรทัศน์ส่วนกลาง รวมทั้ง Studio และ Production House ต่าง ๆ อีกด้วย ส่วนการประเมินผู้สอนบางสถาบัน เช่น มหาวิทยาลัยพายัพ จะมีแบบฟอร์มจากฝ่ายวิชาการให้นักศึกษาได้ประเมินอาจารย์ แต่วิธีการนี้ไม่ได้รับความเชื่อมั่นเท่าที่ควร เพราะ ในบางครั้งอาจารย์ผู้สอนเห็นว่าผู้เรียนยังขาดวุฒิภาวะในการประเมินผลอาจารย์มักใช้ความรู้สึกส่วนตัวมาประเมินมากกว่า

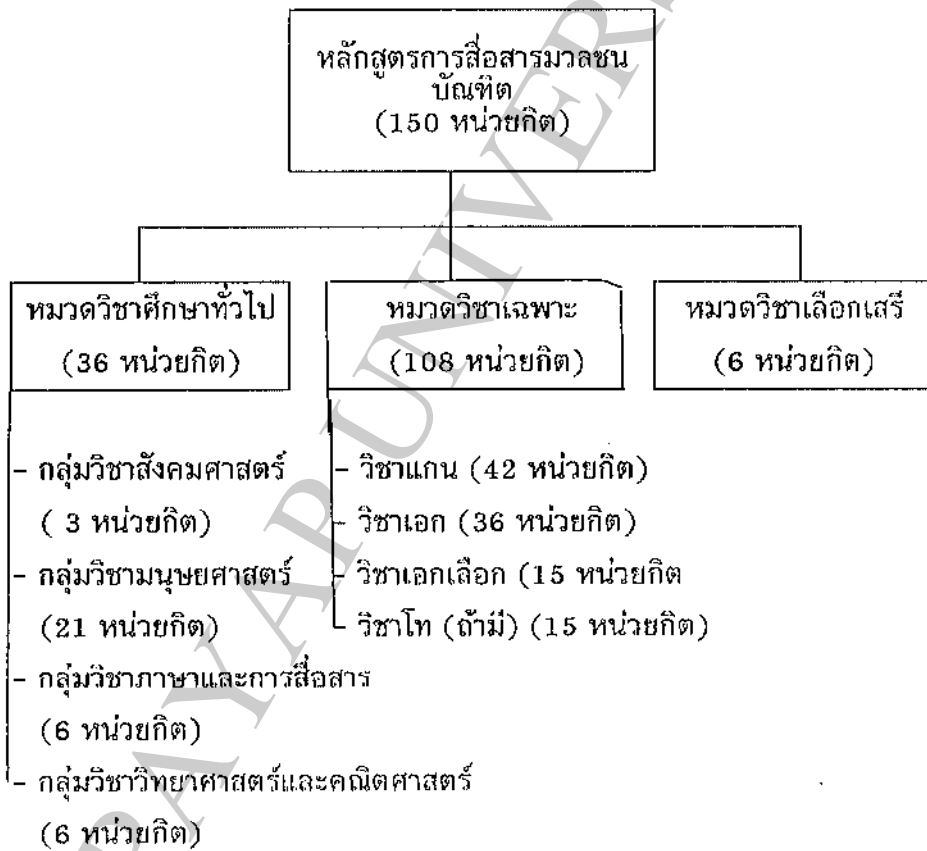
ตารางที่ 5 แสดงโครงสร้างหลักสูตรของแต่ละสถาบัน

ข้อ	ประเด็นคำถาม	ผู้บริหารหลักสูตรนิเทศศาสตร์วิทยาลัย และมหาวิทยาลัยภาคเหนือตอนบน			
		หลักสูตรเฉพาะ แยกวิชา เอก (Specialization)	หลักสูตร แบบท ัวไป (Generalization)	หลักสูตร แบบผสม (Intergration)	รวม (ร้อยละ)
3	โครงสร้างหลักสูตรของสถาบันท่านเป็น ในลักษณะแบบใด หลักสูตรเฉพาะ (Specialization) หมายถึง แบ่งเป็น วิชาเอก โท หรือลักษณะแบบทั่วไป (Generalization) ไม่แบ่งแยกวิชาเอก หรือเรียนแบบผสม (Intergration)	4 (66.60)	1 (16.70)	1 (16.70)	6 (100.00)

จากแบบสอบถามด้านโครงสร้างหลักสูตรของแต่ละสถาบันนั้น จุดเด่นของหลักสูตรจะค่อนข้างคล้ายกันคือ เป็นในลักษณะแบบเฉพาะ (Specialization) หมายถึง มีการแบ่งเป็นหมวดวิชาเอกและหมวดวิชาโท เช่น ของมหาวิทยาลัยเชียงใหม่ และสถาบันราชภัฏ ส่วนหลักสูตรแบบทั่วไป (Generalization) จะไม่แบ่งหมวดวิชาเอก เช่น มหาวิทยาลัยพายัพ สำหรับหลักสูตรแบบผสมผสาน (Intergration) หมายถึง การเรียนผสมระหว่างรายวิชา เช่น รายวิชาประชาสัมพันธ์ ร่วมกับ โฆษณา วิทยุร่วมกับโทรทัศน์ เช่น วิทยาลัยโยนก

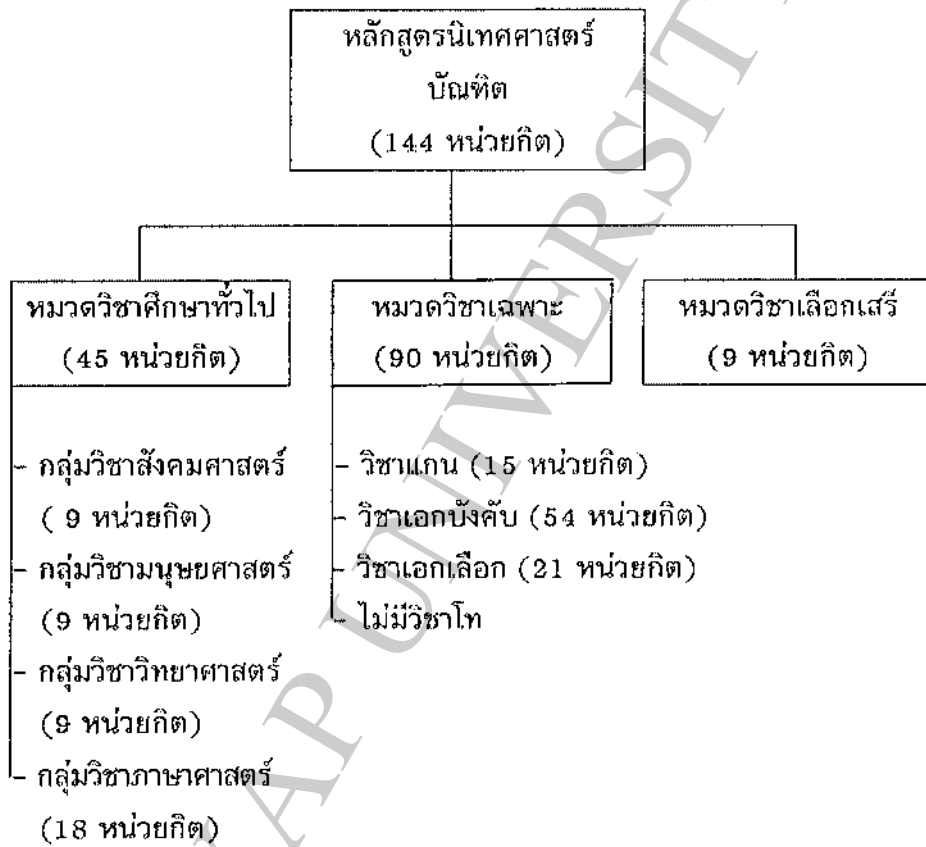
เป็นต้น ในโครงสร้างหลักสูตรของมหาวิทยาลัยเชียงใหม่ นักศึกษาจะต้องเรียนอย่างน้อย 150 หน่วยกิต มหาวิทยาลัยพายัพ 144 หน่วยกิต วิทยาลัยโยนง 148 หน่วยกิต สถาบันราชภัฏ 150 หน่วยกิต โดยแยกเป็นแผนภูมิดังนี้

โครงสร้างหลักสูตรการสื่อสารมวลชนบัณฑิต มหาวิทยาลัยเชียงใหม่



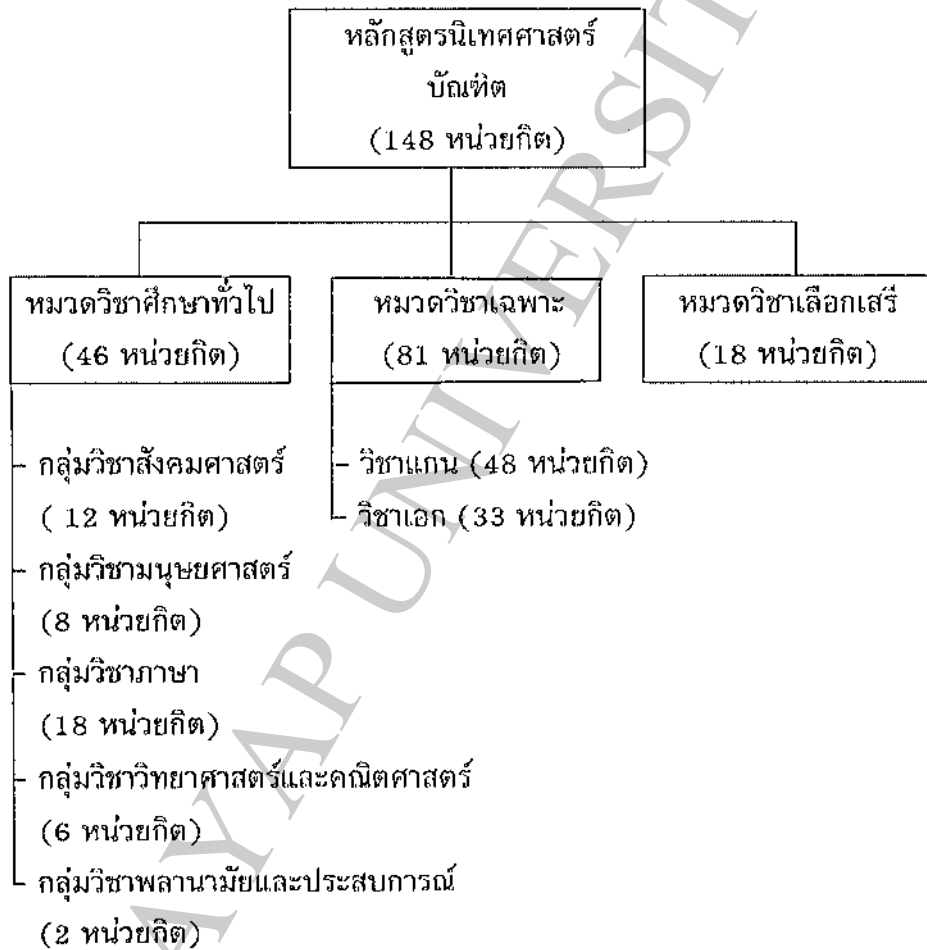
แผนภูมิที่ 2 โครงสร้างหลักสูตรการสื่อสารมวลชนบัณฑิต มหาวิทยาลัยเชียงใหม่

โครงสร้างหลักสูตรนิเทศศาสตรบัณฑิต มหาวิทยาลัยพายัพ



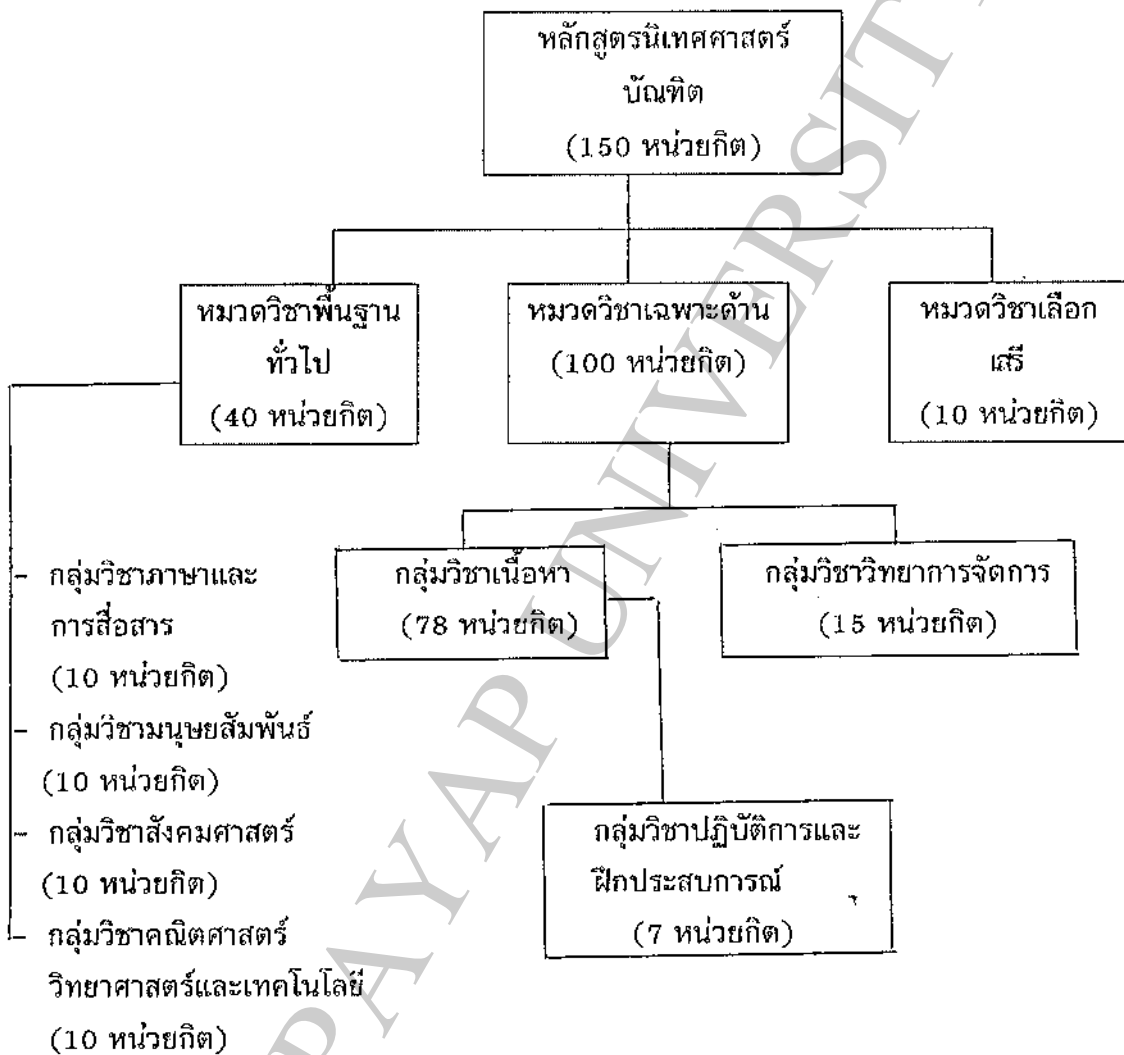
แผนภูมิที่ 3 โครงสร้างหลักสูตรนิเทศศาสตรบัณฑิต มหาวิทยาลัยพายัพ

โครงสร้างหลักสูตรนิเทศศาสตรบัณฑิต วิทยาลัยโยนก



แผนภูมิที่ 4 โครงสร้างหลักสูตรนิเทศศาสตรบัณฑิต วิทยาลัยโยนก

โครงสร้างหลักสูตรนิเทศศาสตรบัณฑิต สถาบันราชภัฏ



แผนภูมิที่ 5 โครงสร้างหลักสูตรโปรแกรมนิเทศศาสตร สถาบันราชภัฏ

ตารางที่ 6 แสดงจำนวนและร้อยละของผู้บริหาร ความคิดเห็นต่อปัญหาของการบริหาร
ด้านหลักสูตรนิเทศศาสตร์

ข้อ	ประเด็นคำถาม	ผู้บริหารหลักสูตรนิเทศศาสตร์วิทยาลัย และ มหาวิทยาลัยภาคเหนือตอนบน			
		ไม่ตอบ (ร้อยละ)	ไม่มี (ร้อยละ)	มี (ร้อยละ)	รวม (ร้อยละ)
1	ระบบบริหารในภาควิชามีผลต่อความ คล่องตัวในการใช้หลักสูตรหรือไม่	1 (16.70)	3 (50.00)	2 (33.30)	6 (100.00)
2	มีปัญหาเกี่ยวกับระบบการจัดการสอน ของอาจารย์ผู้สอนหรือไม่	1 (16.70)	0 (0.00)	5 (83.30)	6 (100.00)
3	มีปัญหาเกี่ยวกับระบบการจัดกลุ่ม ผู้เรียนหรือไม่	1 (16.70)	3 (50.00)	2 (33.30)	6 (100.00)
4	มีปัญหาเกี่ยวกับระบบการจัดห้องเรียน และห้องปฏิบัติการหรือไม่	1 (16.70)	2 (33.30)	3 (50.00)	6 (100.00)
5	มีปัญหาในการปฏิบัติงานของอาจารย์ ที่ปรึกษาหรือไม่	1 (16.70)	2 (33.30)	3 (50.00)	6 (100.00)

จากตารางที่ 6 ในการวิเคราะห์แบบสอบถามเกี่ยวกับปัญหาและอุปสรรคของการบริหารหลักสูตรพบว่า ยังขาดความคล่องตัวในเรื่องการบริหารหลักสูตรในระดับภาควิชา ทั้งนี้เนื่องจากปัญหาของอาจารย์ผู้สอนมีชั่วโมงการสอนแต่ละคนอยู่ในระดับสูง 15-18 ชั่วโมงต่อสัปดาห์ ทำให้ไม่ค่อยมีเวลาในการบริหารงานด้านวิชาการ การเขียนงานวิจัย และการเขียนตำรา เพราะธรรมชาติของเนื้อหารายวิชานิเทศศาสตร์แตกต่างจากสาขาวิชาอื่นๆ เพราะมีทั้งภาคทฤษฎีและภาคปฏิบัติ นอกจากนี้ในการนำหลักสูตรไปใช้มักขาดความคล่องตัวในด้านต่าง ๆ เช่น ระบบการจัดการเรียนการสอน พบว่าร้อยละ 83.30 สถาบันภาคเหนือตอนบน ขาดแคลนบุคลากรที่มีความรู้ในวิชาชีพ เช่น ด้านโฆษณา ด้านภาพยนตร์ เป็นต้น ทั้งนี้เนื่องจากสภาพแวดล้อมที่ห่างไกลจากส่วนกลาง และงบประมาณที่ค่อนข้างจำกัด

ส่วนด้านปัญหาเกี่ยวกับระบบการจัดกลุ่มผู้เรียน ผลการวิเคราะห์จากแบบสอบถามพบว่า ร้อยละ 50 จะมีปัญหาอุปสรรค ทั้งนี้เพราะผู้เรียนส่วนใหญ่ต้องเลือกวิชาเอก บางครั้งนักศึกษาต้องมาเข้าคิวรอจองวิชาเรียนเนื่องจากเปิดรับจำนวนจำกัด ขาดอิสระภาพทางด้านวิชาการ เพราะทางมหาวิทยาลัยจัดรูปแบบการลงทะเบียนให้นักศึกษาแบบสำเร็จรูปเพื่อความคล่องตัวในงานบริหารหลักสูตร เพราะสถาบันมีขีดจำกัด ไม่สามารถเปิดโอกาสให้นักศึกษาได้เลือกเรียนในรายวิชาที่ตนชอบและถนัด นอกจากนี้ปัญหาอาจารย์ผู้สอน ปัญหาห้องเรียน ทำให้การจัดกลุ่มผู้เรียนได้รับผลกระทบในการเลือกรายวิชา และ section ที่ตนอยากจะทำเลือกเรียนก็เช่นกัน

ในด้านอุปกรณ์การเรียนการสอน ร้อยละ 50 พบว่ามีปัญหามากในเรื่องของห้องปฏิบัติการ เช่น ห้องบันทึกเสียงวิทยุโทรทัศน์ ห้องตัดต่อ ห้องถ่ายทำรายการโทรทัศน์ ห้องปฏิบัติการคอมพิวเตอร์ กราฟฟิค ฯลฯ สถาบันภาคเหนือตอนบน ที่มีห้องปฏิบัติการอย่างครบถ้วน มหาวิทยาลัยเชียงใหม่มีสถานีวิทยุกระจายเสียง ในระบบ FM100 มีห้องถ่ายทำโทรทัศน์ ห้องตัดต่อที่สมบูรณ์แบบ และห้องปฏิบัติการที่มีความเหมาะสมและทันสมัย ส่วนมหาวิทยาลัยพายัพมีห้องปฏิบัติการด้านโทรทัศน์ และวิทยุ ที่ทันสมัยเช่นกัน สำหรับสถาบันราชภัฏพบว่าบางแห่งยังขาดงบประมาณในการสนับสนุนอุปกรณ์ต่าง ๆ

ด้านบทบาทการเป็นอาจารย์ที่ปรึกษา ร้อยละ 50 พบว่ามีปัญหาในการปฏิบัติงานระหว่างอาจารย์ที่ปรึกษากับนักศึกษา ทั้งนี้เนื่องจากการแนะนำในด้านวิชาการของอาจารย์ที่ปรึกษาไม่ค่อยชัดเจน ในการสัมภาษณ์เกี่ยวกับหลักสูตรพบว่า อาจารย์ที่ปรึกษา ควรใช้เวลาในการแนะนำกับนักศึกษามากขึ้น ทั้งนี้เพราะหลักสูตรเป็นหัวใจของงานวิชาการ นอกจากนี้ควรมีการเอาใจใส่ทั้งในด้านโครงสร้างหลักสูตร เนื้อหาในรายวิชาต่าง ๆ และวิชาเลือกนอกภาควิชาเช่น จิตวิทยา เศรษฐศาสตร์ การตลาด เป็นต้น การที่อาจารย์ที่ปรึกษาสามารถให้คำปรึกษาในด้านวิชาการจะทำให้ผู้เรียนมีทิศทางในการเรียนให้มีประสิทธิภาพยิ่งขึ้น

ตารางที่ 7 แสดงผลการวิเคราะห์ข้อมูลของคณาจารย์ในประเด็นคำถามต่าง ๆ

ประเด็นคำถาม ข้อ	คำตอบ ค่าคะแนน (r) สถานับ	เต็มหรือจนเต็ม		เกินครึ่ง		ไม่ถึงครึ่ง		ไม่ถึงครึ่งจนเต็ม		จำนวนคณาจารย์ (N)	ค่าเฉลี่ย (X)		ค่าเบี่ยงเบน มาตรฐาน (S)
		จำนวน	ร้อยละ	จำนวน	ร้อยละ	จำนวน	ร้อยละ	จำนวน	ร้อยละ		จำนวน	ร้อยละ	
1. ความพึงพอใจใน หลักสูตรของสถาบัน ที่ใช้อยู่ในปัจจุบัน	(r) (fx) % ของแต่ละ สถานับ % รวมสอง สถานับ	5 26	3 16	2 8	10 40	8 24	0 27	3 6	2 4	1 19	0 24	3.4 3.6	3.6
2. การมีส่วนร่วมของ คณาจารย์ในการ พัฒนาหลักสูตร ในปัจจุบัน	(r) (fx) % ของแต่ละ สถานับ % รวมสอง สถานับ	4 20	3 16	4 16	12 48	9 7	8 24	1 2	1 2	1 19	0 24	3.5 3.7	
3. การนำหลักสูตรไป ใช้ในแง่ของการสอน ของคณาจารย์ใน ภาควิชา	(r) (fx) % ของแต่ละ สถานับ % รวมสอง สถานับ	3 16	3 15	0 24	11 44	7 21	0 27	3 6	1 2	0 19	0 24	3.5 3.7	3.8
4. จำนวนผู้สอนเพียง พอต่อการควบคุม ดูแลนักศึกษาตาม มาตรฐานของทบวง	(r) (fx) % ของแต่ละ สถานับ % รวมสอง สถานับ	3 16	3 16	3 12	4 16	3 9	5 16	5 13	10 20	4 19	2 24	2.7 2.8	2.75
5. สถาบันได้จัดคู่มือที่ มีคุณภาพให้คณาจารย์ ที่ปรึกษาที่มีความรู้ ด้านการบริหารงาน วิชาการ	(r) (fx) % ของแต่ละ สถานับ % รวมสอง สถานับ	12 60	18 90	4 16	2 8	1 3	2 6	2 4	2 4	0 19	0 24	4.4 4.5	4.35
6. การพัฒนาหลักสูตร ในเชิงวิชาการ และการสอนวิจัยคือ จัดสรรค่าตัวไป คณาจารย์ไปศึกษา หรือ ดูงาน นอก เวลา	(r) (fx) % ของแต่ละ สถานับ % รวมสอง สถานับ	11 65	7 35	3 12	7 28	2 6	10 30	2 4	0 0	1 19	0 24	4.1 3.9	4.0
7. ผลผลิตของสถาบัน ที่ยอมรับจากตลาด แรงงาน	(r) (fx) % ของแต่ละ สถานับ % รวมสอง สถานับ	4 20	2 10	3 12	11 44	9 27	10 30	3 6	1 2	0 19	0 24	3.4 3.6	3.6
8. อาจารย์ที่สอนควรมี ประสบการณ์ในการ ทำงานในสถานศึกษา นี้มา อย่างน้อย 3 ปี	(r) (fx) % ของแต่ละ สถานับ % รวมสอง สถานับ	10 50	11 55	3 12	10 40	6 16	1 3	1 2	2 4	0 19	0 24	3.4 3.6	3.5

ตารางที่ 7 (ต่อ)

ประเด็นคำถาม ข้อ	คำตอบ คำตอบแบบ (a) คำตอบแบบ (b)	เห็นด้วยอย่างยิ่ง		เห็นด้วย		ไม่แน่ใจ		ไม่เห็นด้วย		ไม่เห็นด้วยอย่างยิ่ง		จำนวนผู้ตอบคำถาม (N) รวม	ค่าเฉลี่ย mean (\bar{X}) รวม	ค่าเฉลี่ย Grand mean (\bar{X})	
		รวม	ร้อยละ	รวม	ร้อยละ	รวม	ร้อยละ	รวม	ร้อยละ	รวม	ร้อยละ				
9. โน้ตจำแนกประเภทของ ทัศนคติเชิงจิตวิทยา อุปถัมภ์การทำงาน ด้านวิชาชีพนั้น ๆ อย่างน้อย 2 ปี	ความถี่ของผู้ตอบคำถาม (f) (f _c) * ของแต่ละสถาน * รวมของสถาน	7 35	3 15	2 8	11 44	3 12	8 33.3%	4 16	2 8	1 4	2 8	10 70	24 108	4.2 4.2	4.2
10. การบริการเปิดโอกาส ให้จัดกิจกรรมพิเศษ เลือกเรียนวิชาข้าม สถาบัน	ความถี่ของผู้ตอบคำถาม (f) (f _c) * ของแต่ละสถาน * รวมของสถาน	7 35	4 20	6 24	11 44	4 16	7 28	2 8	2 8	0 0	0 0	10 75	24 80	3.8 3.7	3.8
11. ควรมีการจัดประ- ชุมสัมมนาแลกเปลี่ยน เรียนรู้ประสบการณ์ ของ อาจารย์แต่ละ สถาบันเพื่อสร้าง สรรค์งานวิชาการให้ มีคุณภาพอย่างน้อย หนึ่งครั้ง 1 ครั้ง	ความถี่ของผู้ตอบคำถาม (f) (f _c) * ของแต่ละสถาน * รวมของสถาน	12 60	11 55	6 24	13 52	1 3	0 0	0 0	0 0	0 0	0 0	18 87	24 97	4.5 4.0	4.35
12. การผลิตตำราของ สถาบันควรได้มีการ ช่วยเหลือนักเรียน สนับสนุนให้เข้าร่วม แข่งขัน	ความถี่ของผู้ตอบคำถาม (f) (f _c) * ของแต่ละสถาน * รวมของสถาน	14 70	10 50	3 12	5 20	1 3	0 0	0 0	0 0	0 0	0 0	18 85	24 116	4.5 4.8	4.26
13. ด้านงบประมาณควร เปิดโอกาสให้อาจารย์ หมุนเวียนกันไป ประชุมหรือสัมมนา	ความถี่ของผู้ตอบคำถาม (f) (f _c) * ของแต่ละสถาน * รวมของสถาน	14 80	15 75	2 8	8 32	1 3	0 0	0 2	1 2	0 0	0 0	19 91	24 109	4.8 4.5	4.65
14. อาจารย์ควรมีโอกาส เข้าร่วมงานกับ องค์กรต่าง ๆ เพื่อ นำความรู้จากภา ษณาภาพัฒน์ฉบับ ปัจจุบันเพื่อนการ สอน	ความถี่ของผู้ตอบคำถาม (f) (f _c) * ของแต่ละสถาน * รวมของสถาน	13 65	17 85	4 16	6 24	2 6	1 3	0 0	0 0	0 0	0 0	19 87	24 112	4.6 4.7	4.65
15. รายได้ของสาขา วิชาการมีผลกระทบ ต่อการพัฒนาศึกษ ภาคของวิชาชีพ หาก มีรายได้มากขึ้นจะมี ขวัญและกำลังใจใน การปฏิบัติงาน	ความถี่ของผู้ตอบคำถาม (f) (f _c) * ของแต่ละสถาน * รวมของสถาน	12 80	18 80	3 12	4 16	2 6	1 3	2 4	1 2	0 0	0 0	19 82	24 111	4.3 4.6	4.45

ตารางที่ 8 ค่าทางสถิติของในแต่ละประเด็นคำถาม

คำถามแต่ละข้อ	X_1 ราชภัฏ	X_2 ทบวงา	$X_1 - X_2$	S^2_1	S^2_2	S^2_W	t
1	3.4	3.6	0.2	1.47	0.69	1.03	1.89 ^{n.s}
2	3.5	3.7	0.2	1.15	0.56	0.82	2.10*
3	3.5	3.7	0.2	0.93	0.58	0.73	2.22*
4	2.7	2.8	0.1	1.98	1.45	1.68	0.74 ^{n.s}
5	4.4	4.5	0.1	1.02	0.96	0.99	0.96 ^{n.s}
6	4.1	3.9	0.2	1.66	0.72	1.08	1.83 ^{n.s}
7	3.4	3.6	0.2	1.04	0.51	0.74	2.22*
8	4.2	4.2	0.0	1.03	0.80	0.90	0.01 ^{n.s}
9	3.3	3.6	0.3	2.45	0.86	1.56	1.53 ^{n.s}
10	3.9	3.7	0.2	1.05	0.74	0.88	2.00 ^{n.s}
11	4.5	4.0	0.5	0.37	3.95	2.38	3.12**
12	4.5	4.8	0.3	1.48	0.17	0.75	3.33**
13	4.8	4.5	0.3	0.29	0.52	0.42	4.28**1.
14	4.6	4.7	0.1	0.48	0.32	0.39	1.67 ^{n.s}
15	4.3	4.6	0.3	1.12	0.59	0.82	3.33**

หมายเหตุ

- (n.s) non significant คือ ค่าเฉลี่ยจาก 2 กลุ่มไม่มีความแตกต่างกันทางสถิติ
- (*) significant คือค่าเฉลี่ยจาก 2 กลุ่มเปรียบเทียบมีความแตกต่างกันอย่างมีนัยสำคัญทางสถิติ
- (**) highly significant คือ ค่าเฉลี่ยจากสองกลุ่มที่เปรียบเทียบกันแตกต่างกันอย่างยิ่งในทางสถิติ

ตารางที่ 9 แสดงความพึงพอใจในหลักสูตร

ประเด็นคำถาม ข้อ	จำนวน คำตอบ (x) สละบัน	เห็นด้วยอย่างยิ่ง		เห็นด้วย		ไม่เห็นด้วย		ไม่เห็นด้วย		จำนวนผู้ตอบคำถาม (N)	ค่าเฉลี่ย (mean)		ค่าเฉลี่ยรวม Grand mean (X)			
		วิทยุ	ทพวง	วิทยุ	ทพวง	วิทยุ	ทพวง	วิทยุ	ทพวง		วิทยุ	ทพวง				
1. ความพึงพอใจใน หลักสูตรของสถาบัน ที่ใช้อยู่ในปัจจุบัน	ความถี่ของผู้ตอบคำถาม (f) (fc)	5	3	2	10	8	9	3	2	1	0	18	24	3.5		
	% ของแต่ละ สละบัน	25.0%	12.5%	10.5%	41.7%	42.1%	37.5%	15.8%	8.3%	5.3%	0.0%	64	86		3.4	3.6
	% รวมสอง สละบัน	18.6%		27.9%		30.6%		11.6%		2.3%						

ประเด็นคำถามข้อที่ 1 “ความพึงพอใจในหลักสูตรของสถาบันที่ใช้อยู่ในปัจจุบัน” คำตอบในประเด็นคำถามข้อนี้มีค่าเฉลี่ยของกลุ่มราชภัฏเท่ากับ 3.4 และของกลุ่มทพวงมหาวิทยาลัยเท่ากับ 3.6 ซึ่งมีความแตกต่างระหว่างค่าเฉลี่ยของทั้ง 2 กลุ่มเท่ากับ 0.2 ซึ่งเมื่อคำนวณค่า t แล้วได้ 1.89 ซึ่งเป็น non significant (n.s) หมายความว่า ความเห็นของทั้งสองกลุ่มไม่แตกต่างกันทางสถิติ ค่าเฉลี่ยรวมคือ 3.5 สรุปได้ว่า

ผู้ตอบคำถามรวมทั้ง 2 กลุ่ม ส่วนใหญ่ (39.6%) มีความไม่แน่ใจว่าตัวเองพอใจในหลักสูตรของสถาบันที่ใช้อยู่ในปัจจุบันหรือไม่ แต่ความเห็นก็ค่อนข้างคล้อยมาทางพอใจ หรือเห็นด้วย เพราะค่าตัวเลข 3.5 ค่อนข้างมาทาง 4 มากกว่าไปทาง 2 แต่เมื่อแยกดูแต่ละสถาบันจะพบว่า ค่าเฉลี่ยของกลุ่มทพวงซึ่งเท่ากับ 3.6 มากกว่าค่าเฉลี่ยของกลุ่มราชภัฏ ซึ่งเท่ากับ 3.4 และเมื่อดูเปอร์เซ็นต์ของผู้ตอบคำถามแยกในแต่ละกลุ่ม ปรากฏว่าในกลุ่มทพวงฯ มีผู้เห็นด้วยอย่างยิ่ง และเห็นด้วย เท่ากับ 12.5% รวมกับเห็นด้วย 41.7% เท่ากับ 54.2% ในขณะที่กลุ่มราชภัฏมีผู้เห็นด้วยอย่างยิ่งและเห็นด้วยอย่างยิ่ง และเห็นด้วย เท่ากับ 26.3% รวมกับ 10.5% เท่ากับ 36.8% แสดงว่าในกลุ่มทพวงมีผู้เห็นด้วยกับคำถามข้อที่ 1 นี้ มากพอสมควร หรืออาจกล่าวได้ว่า กลุ่มทพวงมีผู้เห็นด้วยมากกว่าผู้ไม่แน่ใจ ในขณะที่กลุ่มราชภัฏมีผู้เห็นด้วยพอ ๆ กับผู้ไม่แน่ใจ

จากการสอบถามสัมภาษณ์เพิ่มเติม จะเห็นได้ว่า คำสถิติไม่แตกต่างจากความเป็นจริงเท่าใดนัก เนื่องจากอาจารย์ผู้แทนของสถาบันราชภัฏที่ได้เข้าร่วมในการสัมมนาการบริหารหลักสูตรของงานวิจัยฉบับนี้นั้น เสนอความคิดเห็นว่า อาจารย์ผู้สอนของสถาบันราชภัฏส่วนใหญ่ไม่ค่อยแน่ใจ หรือไม่ค่อยพึงพอใจในหลักสูตรที่ใช้ในปัจจุบันนี้นัก เนื่องจากโครงสร้างและการพัฒนาหลักสูตรมาจากส่วนกลาง ซึ่งแต่ละสถาบันจะใช้หลักสูตรแบบเดียวกัน อาจารย์ผู้สอนจึงไม่มีความแน่ใจในการปรับปรุงและพัฒนาต้นหลักสูตร ส่วนของทพวงมหาวิทยาลัยกลุ่มตัวอย่างได้แก่ มหาวิทยาลัยเชียงใหม่ และมหาวิทยาลัยพายัพ ได้แสดงความพึงพอใจในหลักสูตรของตนค่อนข้างสูง โดยเฉพาะของมหาวิทยาลัยเชียงใหม่ ทั้งนี้เพราะเพิ่งปรับปรุงโครงสร้าง และเนื้อหาวิชาเมื่อไม่นานมานี้เอง

ด้านอาจารย์จากมหาวิทยาลัยพายัพ กำลังมีโครงการปรับปรุงและพัฒนาหลักสูตรฉบับใหม่เช่นกัน หลักสูตรที่ใช้ในปัจจุบันเป็นหลักสูตรฉบับเดิม ปี พ.ศ.2532 ซึ่งได้มีการเพิ่มบางรายวิชาใหม่ จากผลการสำรวจเกี่ยวกับโครงสร้างพบว่าอาจารย์บางท่านขาดความพึงพอใจในหลักสูตรที่ใช้อยู่ บางท่านไม่แน่ใจ แต่อย่างไรก็ตามจากการสัมภาษณ์เพิ่มเติมพบว่า สาขาวิชานิติศาสตร์ มหาวิทยาลัยพายัพ จะมีการจัดสัมมนา เรื่อง การพัฒนาหลักสูตรเพื่อให้สอดคล้องกับความต้องการของสังคมภายในเร็ววันนี้

PAYAP UNIVERSITY

ตารางที่ 10 แสดงการสื่อสารเพื่อการสร้างความเข้าใจในหลักสูตร

ประเด็นคำถาม ที่ 8	จำนวน ภาคเรียน (x) สถาบัน	เห็นด้วยอย่างยิ่ง 6		เห็นด้วย 5		ไม่เห็นด้วย 4		ไม่เห็นด้วย 3		ไม่เห็นด้วยอย่างยิ่ง 2		จำนวนผู้ตอบคำถาม (N)		ค่าเฉลี่ย Mean (\bar{X})		ค่าเบี่ยงเบน Orang Mean (X)		
		รายวิชา	รวม	รายวิชา	รวม	รายวิชา	รวม	รายวิชา	รวม	รายวิชา	รวม	รายวิชา	รวม	รายวิชา	รวม	รายวิชา	รวม	
2	ความต้องการผู้สอน	4	3	4	12	0	8	2	1	1	1	0						
การสื่อสารเพื่อการ สร้างความเข้าใจใน หลักสูตรเป็นไป อย่างมีประสิทธิภาพ	(f) (fx)	20	15	16	48	7	24	0	2	1	0	19	24	06	39	3.5	3.7	
	* ของคณะสถาบัน	21.0%	12.5%	31.1%	50.0%	47.4%	33.3%	5.3%	4.2%	6.3%	0.0%							
	* รวมสองสถาบัน	16.3%		37.2%		36.5%		4.7%		2.3%								

ประเด็นคำถามข้อที่ 2 “การสื่อสารเพื่อการสร้างความเข้าใจในหลักสูตรเป็นไปอย่างมีประสิทธิภาพ” ค่าตอบในข้อนี้ค่าเฉลี่ยของกลุ่มราชภัฏเท่ากับ 3.5 และของกลุ่มทบวงมหาวิทยาลัยเท่ากับ 3.7 ซึ่งมีความแตกต่างระหว่างค่าเฉลี่ยของทั้ง 2 กลุ่มเท่ากับ 0.2 ซึ่งเมื่อคำนวณค่า t แล้วได้เท่ากับ 2.10 ซึ่งเป็น significant (*) จึงต้องสรุปว่าความเห็นทั้งสองกลุ่มแตกต่างกัน แต่ก็ยังมีความเห็นไปในทิศทางเดียวกันคือ ไม่แน่ใจ แต่ค่อนข้างคล้อยไปทางเห็นด้วย เพราะตัวเลขทั้ง 3.5 และ 3.7 ค่อนข้างไปทาง 4 ความแตกต่างของทั้งสองกลุ่มก็คือ กลุ่มทบวงมีผู้เห็นด้วยมากกว่ากลุ่มราชภัฏ จากข้อมูลการสัมภาษณ์เพิ่มเติมในข้อนี้พบว่าอาจารย์ผู้สอนบางสถาบันเช่นของทบวงมหาวิทยาลัยเห็นว่า จำนวนนักศึกษาและคณาจารย์ไม่สมดุลกัน ทำให้การประสานงานติดต่อสื่อสารเป็นไปอย่างไม่มีประสิทธิภาพเท่าที่ควร อาจารย์ที่ปรึกษาไม่สามารถจะจดจำนักศึกษาที่ตนรับผิดชอบอยู่ได้ทุกคน และมีการเปลี่ยนแปลงในกำหนดการลงทะเบียนหรือเปิด-ปิดรายวิชาอยู่ตลอดเวลาในช่วงของการลงทะเบียน การสื่อสารที่ต้องใช้เป็นประจำคือ ทางวาจา ส่วนการสื่อสารเพื่อจะช่วยให้สร้างความเข้าใจกันดีระหว่างอาจารย์ผู้สอนและความเข้าใจในหลักสูตรให้เป็นไปอย่างมีประสิทธิภาพนั้น มีข้อเสนอแนะว่า ผู้บริหารทางวิชาการของสถาบันควรจัดให้มีการประชุมสัมมนาในกลุ่มย่อยของแต่ละคณะและภาควิชา เพื่อให้อาจารย์แต่ละท่านได้มีโอกาสแสดงความคิดเห็น ชักถามข้อสงสัยในแต่ละโปรแกรม เพื่อสร้างความเข้าใจที่ชัดเจน โดยเฉพาะอาจารย์ที่เพิ่งเข้ามารับหน้าที่ปฏิบัติงานใหม่ ควรต้องใช้เวลาและโอกาสสร้างความเข้าใจในเรื่องงานวิชาการและงานหลักสูตรก่อนที่จะให้คำปรึกษาแก่นักศึกษาต่อไป

ตารางที่ 11 แสดงการนำหลักสูตรไปใช้ในแง่ของการสอนของคณาจารย์ในภาควิชา

ประเด็นคำถาม ข้อ	คำตอบ ค่าคะแนน (x) สถาบัน	เห็นด้วยอย่างยิ่ง		เห็นด้วย		ไม่แน่ใจ		ไม่เห็นด้วยอย่างยิ่ง		จำนวนผู้ตอบคำถาม (n) ราชภัฏ ทบวง	ค่าเฉลี่ย mean (X)		ค่าเฉลี่ยรวม Grand mean (X)
		ราชภัฏ	ทบวง	ราชภัฏ	ทบวง	ราชภัฏ	ทบวง	ราชภัฏ	ทบวง		ราชภัฏ	ทบวง	
3	เห็นว่าควรจัดอบรม (f)	3	3	6	11	7	8	3	1	0	0		
	ใช้ในแง่ของการสอน (f)	15	15	34	44	24	27	6	3	0	0	18	24
	ของคณาจารย์ใน (f)									66	66	3.5	3.7
	% ของแต่ละสถาบัน	15.0%	12.5%	31.6%	45.8%	36.8%	37.5%	15.8%	4.2%	0.0%	0.0%		
	% รวมสองสถาบัน	14.0%		37.5%		38.5%		8.3%		0.0%			

ประเด็นคำถามข้อที่ 3 “การนำหลักสูตรไปใช้ในแง่ของการสอนของคณาจารย์ในภาควิชา” คำตอบในข้อนี้มีค่าเฉลี่ยของกลุ่มราชภัฏเท่ากับ 3.5 และกลุ่มทบวงเท่ากับ 3.7 ซึ่งให้ความแตกต่างเท่ากับ 0.2 แต่จากการหาค่า t พบว่าเท่ากับ 2.22 ซึ่งเป็น significant (*) จึงทำให้ต้องสรุปว่าความเห็นของทั้งสองกลุ่มแตกต่างกันค่อนข้างไปทางเห็นด้วย เมื่อดูเปอร์เซ็นต์ มีผู้เห็นด้วย 39.5% สังเกตดูกลุ่มทบวงจะเห็นด้วยมากกว่า ดังนั้นสรุปว่า อาจารย์ผู้สอนจากทางกลุ่มทบวงมหาวิทยาลัย เห็นด้วยการการนำหลักสูตรไปใช้ของอาจารย์ผู้สอนมีประสิทธิภาพ ซึ่งแตกต่างจากความคิดเห็นของอาจารย์จากสถาบันราชภัฏ

จากการสัมภาษณ์ข้อมูลเพิ่มเติม เรื่องการนำหลักสูตรไปใช้นั้น อาจารย์ผู้สอนจากสถาบันราชภัฏมีความเห็นว่า ในการสอนบางรายวิชาขาดความคล่องตัว ทั้งนี้เพราะผู้สอนขาดประสบการณ์ตรง เช่น การละคร หรือ ภาพยนตร์ หรือโฆษณา การเรียนการสอนจะต้องจ้างอาจารย์พิเศษจากองค์กรเอกชน ทำให้เกิดความยุ่งยากในการประสานงาน และการติดตาม โดยเฉพาะหากสถาบันอยู่ในท้องถิ่นมีข้อจำกัดในเรื่องอาจารย์ผู้สอนมาก ซึ่งปัญหานี้ของกลุ่มทบวงมหาวิทยาลัยไม่มีเท่าไรเช่น มหาวิทยาลัยเชียงใหม่ซึ่งมีจำนวนอาจารย์ที่มีประสบการณ์หลายท่าน ทำให้ผลทางตัวเลขสถิติแสดงเปอร์เซ็นต์ให้เห็นถึงประสิทธิภาพในด้านบุคลากรของแต่ละสถาบันด้วยเช่นกัน

ตารางที่ 12 แสดงจำนวนผู้สอนต่อการควบคุมดูแลนักศึกษาตามมาตรฐานที่ทบวงมหาวิทยาลัยกำหนด

ประเด็นคำถาม ข้อ	คำตอบ ค่าคะแนน (x) สายน	เห็นด้วยอย่างยิ่ง 5		เห็นด้วย 4		ไม่แน่ใจ 3		ไม่เห็นด้วย 2		ไม่เห็นด้วยอย่างยิ่ง 1		จำนวนผู้สอนค่าตัว (N)		ค่าเฉลี่ย คะแนน (X)		ค่าเฉลี่ยความ แตกต่าง (X)	
		ราชภัฏ	ทบวง	ราชภัฏ	ทบวง	ราชภัฏ	ทบวง	ราชภัฏ	ทบวง	ราชภัฏ	ทบวง	ราชภัฏ	ทบวง	ราชภัฏ	ทบวง		
4.	ความเพียงพอค่าตัว	3	3	3	4	3	5	6	10	4	2	10	24				
จำนวนผู้สอนเพียง พอต่อการควบคุม ดูแลนักศึกษาตาม มาตรฐานของทบวง	(f) (fx)	15	15	12	16	9	15	12	20	4	2	52	58	2.7	2.8	0.74	2.75
	% ของแต่ละ สายน	15.8%	12.5%	15.8%	16.7%	15.8%	20.8%	21.6%	41.7%	21.0%	8.3%						
	% รวมสองสายน	14.0%		16.3%		18.6%		37.2%		14.0%							

ประเด็นคำถามข้อที่ 4 “ผู้สอนของภาควิชาหรือคณะนิเทศฯ มีจำนวนเพียงพอต่อการควบคุม ดูแลนักศึกษาตามมาตรฐานที่ทบวงมหาวิทยาลัยได้กำหนดไว้” คำตอบในข้อนี้มีค่าเฉลี่ยของกลุ่มราชภัฏเท่ากับ 2.7 และกลุ่มทบวงเท่ากับ 2.8 ซึ่งจากค่าเฉลี่ยทั้ง 2 กลุ่ม นำไปหาคือ t พบว่า เท่ากับ 0.74 ซึ่งเป็น non-significant คือ ค่าเฉลี่ยจาก 2 กลุ่มไม่มีความแตกต่างกันทางสถิติ

จากการสัมภาษณ์ข้อมูลเพิ่มเติมในเรื่องอาจารย์ผู้สอนนั้น จะเห็นได้ว่า ผู้สอนในทางภาคปฏิบัติ เช่น ด้านหนังสือพิมพ์ วิทยุโทรทัศน์ โฆษณา ฯลฯ มีจำนวนไม่เพียงพอ ไม่ว่าจะ เป็นอาจารย์ในกลุ่มราชภัฏ หรือกลุ่มทบวงมหาวิทยาลัย โดยเฉพาะสถาบันที่เปิดการสอนใหม่ เช่น วิทยาลัยโยนก และมหาวิทยาลัยพายัพ การขาดแคลนบุคลากรทางสาขาวิชาที่ต้องมีการใช้ประสบการณ์ทางวิชาชีพ ยังคงเป็นปัญหาที่ทำให้การบริหารหลักสูตรขาดความคล่องตัวและขาดประสิทธิภาพ

ตารางที่ 13 แสดงการจัดคู่มือให้อาจารย์ที่ปรึกษา

ประเด็นคำถาม no	คำตอบ ค่าเฉลี่ย (s) สอบ	เห็นด้วยอย่างยิ่ง 5		เห็นด้วย 4		ไม่แน่ใจ 3		ไม่เห็นด้วย 2		ไม่เห็นด้วยอย่างยิ่ง 1		จำนวนที่ตอบคำถาม (N)		ค่าเฉลี่ย (X)		ค่าเฉลี่ยรวม Grand mean (X)
		ราชภัฏ	ทบวง	ราชภัฏ	ทบวง	ราชภัฏ	ทบวง	ราชภัฏ	ทบวง	ราชภัฏ	ทบวง	ราชภัฏ	ทบวง	ราชภัฏ	ทบวง	
5.	ความถี่ของคู่มือคำตอบ	12	18	4	2	1	2	2	2	0	0	18	24			
	สถาบันที่จัดคู่มือที่															
	มีคุณภาพให้อาจารย์															
	ที่ปรึกษามหาวิทยาลัย															
	ค่าการบรรณารักษ์															
	* รวมคณะ สถาบัน	63.2%	75.0%	21%	8.3%	6.3%	8.3%	10.6%	8.3%	0.0%	0.0%			4.4	4.5	4.45
	* รวมสองสถาบัน	69.8%		14.0%		7.0%		9.3%		0.0%						

ประเด็นคำถามข้อที่ 5 “สถาบันได้จัดคู่มือที่มีคุณภาพให้อาจารย์ที่ปรึกษามีความรู้ด้านการบริหารงานวิชาการ” คำตอบข้อนี้ค่าเฉลี่ยรวม 4.45 แสดงว่าผู้ตอบคำถามทั้ง 2 กลุ่มเห็นด้วยค่อนข้างมากหรือเกือบทั้งหมด เมื่อแยกดูปรากฏว่า กลุ่มราชภัฏเห็นด้วยอย่างยิ่ง 63.2% กลุ่มทบวง 75.0% จำนวนผู้เห็นด้วยอย่างยิ่งมีทั้งหมด 69.8% เมื่อนำค่าทางสถิติของแต่ละกลุ่มไปหาค่า t ปรากฏว่าได้เท่ากับ 0.96 เป็น non-significant ค่าเฉลี่ยไม่มีความแตกต่างกัน สรุปได้ว่า ในประเด็นคำถามนี้ กลุ่มสถาบันราชภัฏและของทบวงมหาวิทยาลัยได้มีคู่มือที่ให้อาจารย์ที่ปรึกษาได้มีความรู้ความเข้าใจในระเบียบการปฏิบัติเกี่ยวกับบริหารงานวิชาการ เช่น ระเบียบการของมหาวิทยาลัย เป็นไปอย่างมีคุณภาพ

ตารางที่ 14 แสดงการจัดสรรโควตาให้คณาจารย์ไปดูงาน

ประเด็นคำถาม ใน	สาเหตุ ที่คณะแม่ (r) สถาบัน	เห็นด้วยอย่างยิ่ง		เห็นด้วย		ไม่แน่ใจ		ไม่เห็นด้วย		ไม่เห็นด้วยอย่างยิ่ง		จำนวนผู้ตอบคำถาม (n)	ค่าเฉลี่ย (X)	ค่าจตุรภาค เบี่ยงเบน (X)	
		จำนวน	ร้อยละ	จำนวน	ร้อยละ	จำนวน	ร้อยละ	จำนวน	ร้อยละ	จำนวน	ร้อยละ				
6. การพัฒนาหลักสูตร สาขาในโครงการเรียน การสอนวิจัยคือ	* ขอลงคณะสถาบัน	11	7	3	7	2	10	2	0	1	0	10	24	4.1	3.9
		55	36	12	28	6	30	4	0	1	0	78	93		
คณาจารย์ไปศึกษา ต่อ สถาบัน อบรม เวลา	* รวมของ สถาบัน	67.9% 29.2%		16.8% 29.2%		10.5% 41.7%		10.5% 0.0%		5.3% 0.0%					4.0

ประเด็นคำถามข้อที่ 6 “การพัฒนาหลักสูตรเรื่องการเรียนรู้การสอน วิธีการหนึ่งคือ การจัดสรรโควตาให้คณาจารย์มีโอกาสไปศึกษาต่อ ไปดูงาน และไปอบรมอย่างทั่วถึงทุกคน” ค่าตอบข้อนี้ค่าเฉลี่ยของกลุ่มราชภัฏเท่ากับ 4.1 และกลุ่มทบวงเท่ากับ 3.9 ซึ่งมีความแตกต่างกันระหว่างค่าเฉลี่ยของทั้ง 2 กลุ่มเท่ากับ 0.2 เมื่อนำไปเปรียบเทียบกับค่า t พบว่าได้เท่ากับ 1.83 เป็น non-significant อาจารย์ผู้ตอบทั้งสองกลุ่มมีความเห็นไม่แตกต่างกัน และเปอร์เซ็นต์ที่แสดงเป็น 41.9% เห็นด้วยอย่างยิ่ง กลุ่มสถาบันราชภัฏ 57.9% ซึ่งเป็นตัวเลขที่แสดงให้เห็นถึงความต้องการในการที่จะได้รับการพัฒนาตนเองในการไปดูงาน และไปอบรมเพิ่มเติมว่าเป็นส่วนหนึ่งในการพัฒนาหลักสูตร เพื่อให้ประสบการณ์เหล่านั้นเป็นประโยชน์กับตนเอง ส่วนกลุ่มทบวงมหาวิทยาลัยเห็นด้วยอย่างยิ่งเพียง 29.2% และไม่แน่ใจถึง 41.7% แสดงว่า อาจารย์ทางกลุ่มทบวงมหาวิทยาลัยยังมีทิศทางที่ไม่แน่ใจในคำถามข้อนี้ว่า การพัฒนาหลักสูตรด้วยวิธีการนี้จะเป็นประโยชน์อย่างแท้จริงหรือไม่ อย่างไรก็ตาม เมื่อได้พิจารณาถึงค่า t แล้วทั้ง 2 กลุ่ม ตามนัยสถิตินั้นมีความเห็นไม่แตกต่างกัน

ตารางที่ 15 แสดงผลผลิตของสถาบัน

ประเด็นคำถาม ข้อ	คำตอบ ค่าคะแนน (x) สถาบัน	เห็นด้วยอย่างยิ่ง		เห็นด้วย		ไม่แน่ใจ		ไม่เห็นด้วย		ไม่เห็นด้วยอย่างยิ่ง		จำนวนผู้ตอบคำถาม (N)	ค่าเฉลี่ย mean (\bar{X})	ค่าเฉลี่ยรวม Grand mean (\bar{X})
		ราชภัฏ	ทบวง	ราชภัฏ	ทบวง	ราชภัฏ	ทบวง	ราชภัฏ	ทบวง	ราชภัฏ	ทบวง			
7.	ความถี่ของผู้ตอบคำถาม	4	2	3	11	9	10	3	1	0	0	18	24	
ผลผลิตของสถาบัน ที่ยอมรับจากตลาด แรงงาน	(f)	20	10	12	44	27	30	6	2	0	0	66	86	3.4
	(n)													3.6
	% ของแต่ละ สถาบัน	21.0%	8.3%	16.8%	45.8%	47.4%	41.7%	18.8%	4.2%	0.0%	0.0%			3.5
	% รวมสองสถาบัน	14.0%		32.4%		44.2%		9.3%		0.0%				

ประเด็นคำถามข้อที่ 7 “ผลผลิตของสถาบันเป็นที่ยอมรับจากตลาดแรงงาน” คำตอบในประเด็นคำถามข้อนี้มีค่าเฉลี่ยของกลุ่มราชภัฏเท่ากับ 3.4 และของกลุ่มทบวง 3.6 ซึ่งมีความแตกต่างระหว่างค่าเฉลี่ยของทั้ง 2 กลุ่มเท่ากับ 0.2 ซึ่งเมื่อคำนวณค่า t แล้วได้เท่ากับ 2.22 ซึ่งเป็น significant (*) จึงต้องสรุปว่าความเห็นทั้งสองกลุ่มแตกต่างกัน แต่ก็ยังมีความเห็นไปในทิศทางเดียวกันคือ ไม่แน่ใจ กลุ่มราชภัฏ มีเปอร์เซ็นต์ถึง 47.4% และกลุ่มทบวง 41.7% รวมมีถึง 44.2% แสดงว่าทั้งสองสถาบันยังขาดความแน่ใจในตัวบัณฑิตว่าคุณภาพจะได้รับการยอมรับจากตลาดแรงงานแท้จริงหรือไม่แม้ว่าในทางสถิติกลุ่มทบวงมหาวิทยาลัยเห็นด้วยสูงถึง 45.8% แต่ก็มิได้หมายความว่าอาจารย์ทุกท่านจะเห็นด้วยในคำถามนี้สำหรับกลุ่มสถาบันราชภัฏ มีเปอร์เซ็นต์สูงถึง 47.4% ที่ตอบว่าไม่แน่ใจ

จากการสัมภาษณ์ข้อมูลเพิ่มเติมในการตอบคำถามนี้ ปรากฏว่าเนื้อหาของหลักสูตรมีส่วนที่จะช่วยเสริมให้บัณฑิตมีความรู้และศักยภาพที่จะออกไปต่อสู้ แข่งขันกับตลาดแรงงาน ในช่วงสภาวะของยุคเทคโนโลยีเช่นนี้ กลุ่มสถาบันราชภัฏมีความเห็นว่าขาดการสนับสนุนในด้านงบประมาณ ขาดห้องอุปกรณ์ที่ทันสมัย บัณฑิตไม่สามารถจะไปแข่งขันกับสถาบันอื่นได้ หากมีการเลือกบัณฑิตในตลาดแรงงาน บัณฑิตจากสถาบันราชภัฏมักจะเป็อันดับสุดท้ายในการได้ตำแหน่ง ซึ่งอาจารย์ผู้สอนได้เสนอความคิดเห็นว่าการบริหารหลักสูตรควรปรับให้ทันสมัย เหมาะกับสภาวะการณ์ของตลาดแรงงานในปัจจุบันด้วย

ตารางที่ 16 แสดงประสบการณ์ของอาจารย์

ประเด็นคำถาม ที่ 8	ค่าคะแนน (x) เกณฑ์:	เห็นด้วยอย่างยิ่ง		เห็นด้วย		ไม่แน่ใจ		ไม่เห็นด้วย		ไม่เห็นด้วยอย่างยิ่ง		จำนวนผู้ตอบคำถาม (N)	ค่าเฉลี่ย คะแนน (X)		ค่าเฉลี่ยรวม Grand mean (X)
		ราชภัฏ	ทบวง	ราชภัฏ	ทบวง	ราชภัฏ	ทบวง	ราชภัฏ	ทบวง	ราชภัฏ	ทบวง		ราชภัฏ	ทบวง	
8. ความถี่ของผู้ตอบทั้งหมด		10	11%	3	10	5	17	1	2	0	0	19	24		
อาจารย์สอนควรมีประสบการณ์ในการทำงานในสายวิชาชีพ นั้น ๆ อย่างน้อย 3 ปี	(y)	50	55%	12	40	18	32	2	4	0	0	65	86	3.4	3.6
	(z)														3.5
	% ของแต่ละ สถาบัน	52.6%	45.8%	15.8%	41.7%	26.3%	42.2%	8.3%	8.3%	0.0%	0.0%				
	% รวมสองสถาบัน	48.8%		10.2%		14.2%		7.0%		0.0%					

ประเด็นคำถามที่ 8 “อาจารย์ผู้สอน ควรมีประสบการณ์การทำงานในด้านวิชาชีพในเชิงปฏิบัติการ เช่น งานประชาสัมพันธ์ งานวิทยุโทรทัศน์ อย่างน้อย 3 ปีก่อนจะเข้ามาสอน” คำตอบในประเด็นคำถามข้อนี้มีค่าเฉลี่ยของกลุ่มราชภัฏเท่ากับ 4.2 และของกลุ่มทบวงมหาวิทยาลัย 4.2 ซึ่งเมื่อนำไปหาค่า t ผลปรากฏว่าได้ค่า 0.01 คือ ไม่แตกต่างกันทางสถิติ non-significant จากการเลือกตอบเปอร์เซ็นต์รวมสูงที่เห็นด้วยอย่างยิ่งถึง 48.8% กลุ่มสถาบันราชภัฏ 52.6% และกลุ่มทบวงมหาวิทยาลัย 45.8% ดังนั้นอาจารย์ผู้สอนต่างมีความเห็นอย่างชัดเจนว่า ผู้สอนเชิงปฏิบัติการ ควรจะเป็นผู้ที่ม่ประสบการณ์ในงานวิชาชีพนั้น ๆ อย่างน้อย 3 ปี

จากการสัมภาษณ์ข้อมูลเพิ่มเติม พบว่าการที่จะได้อาจารย์ผู้ม่ประสบการณ์เข้ามาสอนในสายวิชาชีพเชิงปฏิบัติการนั้น สถาบันควรจะมีการพิจารณาเงินเดือนเป็นพิเศษ หรือค่าประสบการณ์เพื่อเป็นขวัญและกำลังใจ เพราะในสาขาวิชาชีพเช่นนี้เป็นการใช้ความถนัดเฉพาะด้าน ซึ่งทางมหาวิทยาลัยของเอกชนได้พิจารณาให้อยู่แล้ว เช่น มหาวิทยาลัยพายัพ หรือวิทยาลัยโยนก

ตารางที่ 17 แสดงด้านห้องปฏิบัติการ

ประเด็นคำถาม (Q)	คำตอบ คำตอบ (x) ตัวเลือก	เห็นด้วยอย่างยิ่ง 5		เห็นด้วย 4		ไม่แน่ใจ 3		ไม่เห็นด้วย 2		ไม่เห็นด้วยอย่างยิ่ง 1		จำนวนผู้ตอบคำถาม (N) รายกฎ ทบวง	ค่าเฉลี่ย mean (X)		ค่าเฉลี่ยรวม Grand mean (X)
		รายกฎ	ทบวง	รายกฎ	ทบวง	รายกฎ	ทบวง	รายกฎ	ทบวง	รายกฎ	ทบวง		รายกฎ	ทบวง	
8.	ความโปร่งใสของคำถาม	7	3	2	11	3	8	4	1	3	1	10	24		
ในด้านอุปกรณ์ห้อง	(C)	15	16	8	44	0	24	8	2	3	1	75	102		
ห้องปฏิบัติการทอกรวปี	(D)													4.2	4.2
บุคลากรทำงานใน	% ของแต่ละสถาบัน	36.8%	12.5%	10.5%	45.8%	15.8%	33.3%	21.0%	4.2%	15.8%	4.2%				
ด้านวิชาชีพนั้น ๆ															
ดังกล่าวเมื่อ 3 ปี	% รวมสอง สถาบัน		23.3%		30.2%		25.6%		11.6%		9.3%				

ประเด็นคำถามข้อที่ 9 “ในด้านอุปกรณ์ของห้องปฏิบัติการควรมีอุปกรณ์ที่ทันสมัยและครบถ้วน”

คำตอบในประเด็นคำถามข้อนี้มีค่าเฉลี่ยของกลุ่มรายกฎเท่ากับ 3.3 และกลุ่มของทบวงเท่ากับ 3.6 ซึ่งมีความแตกต่างระหว่างค่าเฉลี่ยของทั้ง 2 กลุ่มเท่ากับ 0.3 ซึ่งเมื่อกำหนดค่า t แล้ว ได้ 1.53 ซึ่งเป็น n.s. หรือ non-significant คือค่าเฉลี่ยจากกลุ่มไม่มีความแตกต่างกันทางสถิติ ค่าเฉลี่ยรวมคือ 3.45 ก่อนข้างไปในคำตอบคือเห็นด้วย มีเปอร์เซ็นต์ส่วนใหญ่ 30.2% มีความพอใจในห้องปฏิบัติการ คือกลุ่มทบวงมหาวิทยาลัย 45.8%

จากการสัมภาษณ์ข้อมูลเพิ่มเติม อาจารย์ของกลุ่มสถาบันราชภัฏมีความพึงพอใจในระดับปานกลางเท่านั้น ในเรื่องของเครื่องมือ และอุปกรณ์ยังขาดความคล่องตัวในการใช้ความทันสมัย และความเหมาะสมในเรื่องชั่วโมงปฏิบัติการสอนอีกด้วย

ตารางที่ 18 แสดงการเรียนรู้ข้ามสถาบัน

ประเด็นคำถาม ข้อ	คำตอบ ค่าคะแนน (x) สถาบัน	ไม่เห็นด้วยอย่างยิ่ง 5		เห็นด้วย 4		ไม่แน่ใจ 3		ไม่เห็นด้วย 2		ไม่เห็นด้วยอย่างยิ่ง 1		จำนวนผู้ตอบคำถาม (N)		ค่าเฉลี่ย mean (\bar{X})		ค่าเฉลี่ยรวม Grand mean (\bar{X})
		ราชภัฏ	ทบวง	ราชภัฏ	ทบวง	ราชภัฏ	ทบวง	ราชภัฏ	ทบวง	ราชภัฏ	ทบวง	ราชภัฏ	ทบวง	ราชภัฏ	ทบวง	
10.	ควรมีการเปิดโอกาส	7	4	6	11	4	7	2	2	0	0	19	24			
	(j)	38	20	24	44	12	21	4	4	0	0	75	89			
	(k)															
	% ของแต่ละสถาบัน	34.8%	15.7%	31.6%	18.8%	21.0%	20.2%	10.5%	8.3%	0.0%	0.0%			3.9	3.7	3.8
	% รวมสองสถาบัน	25.6%		30.5%		25.6%		0.3%		0.0%						

ประเด็นคำถามข้อที่ 10 “ควรมีการเปิดโอกาสให้นักศึกษามีสิทธิเลือกเรียนวิชาข้ามสถาบัน” คำตอบในประเด็นคำถามข้อนี้มีค่าเฉลี่ยของกลุ่มราชภัฏเท่ากับ 3.9 และกลุ่มทบวงเท่ากับ 3.7 ซึ่งมีความแตกต่างระหว่างค่าเฉลี่ย 0.2 ซึ่งเมื่อคำนวณค่า t แล้วได้ 2.00 ซึ่งเป็น non-significant (n.s) หมายความว่าความเห็นของท่านสองกลุ่มไม่แตกต่างกันทางสถิติ ค่าเฉลี่ยรวม 3.8 สรุปได้ว่าผู้ตอบคำถามรวมทั้งสองกลุ่มส่วนใหญ่ 39.5% มีความเห็นด้วยว่าตัวเองพอใจที่จะให้นักศึกษามีโอกาสศึกษาเลือกเรียนรายวิชาข้ามสถาบัน เพราะตัวเลข 3.8 คล้อยมาทางเห็นด้วยค่อนข้างมากทาง 4 มากกว่าไปทาง 3 แต่เมื่อแยกสถาบันดูแต่ละสถาบันพบว่า ค่าเฉลี่ยของกลุ่มทบวงมากกว่า 3.7 กลุ่มสถาบันราชภัฏ 3.9 และเมื่อดูเปอร์เซ็นต์ในการตอบคำถามปรากฏว่าในกลุ่มทบวงมีผู้เห็นด้วยอย่างยิ่ง 45.8% สถาบันราชภัฏ 31.6% แสดงว่าในข้อนี้ผู้เห็นด้วยส่วนใหญ่เป็นอาจารย์จากกลุ่มทบวงมหาวิทยาลัย

จากการสัมภาษณ์ข้อมูลเพิ่มเติมในข้อนี้ จะพบว่า ทางกลุ่มทบวงมหาวิทยาลัยโดยเฉพาะมหาวิทยาลัย เอกชน เช่น วิทยาลัยโยนค และมหาวิทยาลัยพายัพ มีความเห็นไปในทางเห็นด้วยค่อนข้างสูง ขณะเดียวกันทาง มหาวิทยาลัยเชียงใหม่ยังไม่ค่อยแน่ใจเพราะการจัดระบบการศึกษาระหว่างภาครัฐและภาคเอกชนมีความแตกต่างกันมากในการสอบเข้า ด้านสถาบันราชภัฏค่อนข้างเห็นด้วยเช่นกัน เพราะมีการใช้หลักสูตรที่เหมือนกัน ซึ่งมาจากส่วนกลางอยู่แล้ว จึงไม่มีปัญหาในการโอนย้ายข้ามสถาบัน

ตารางที่ 19 แสดงการจัดการประชุมสัมมนาแลกเปลี่ยนความคิดเห็น

ประเด็นคำถามที่	คำตอบ ค่าคะแนน (x) สถาน	เห็นด้วยอย่างยิ่ง		เห็นด้วย		ไม่เห็นด้วย		ไม่เห็นด้วยอย่างยิ่ง		จำนวนผู้ตอบคำถาม (N) รายหญิง ทบวง	ค่าเฉลี่ย Mean (X)		ค่าเฉลี่ยรวม Grand average (X)
		รายหญิง	ทบวง	รายหญิง	ทบวง	รายหญิง	ทบวง	รายหญิง	ทบวง		รายหญิง	ทบวง	
11.	ความถี่ของผู้ตอบคำถาม	12	11	6	13	1	0	0	0	16	24		
	(j)	60	55	24	42	3	0	0	0	87	27		
	(k)											4.5	4.0
	หญิง ภาจวญแต่ละ สถาบันแต่ละวง	% 63.2%	45.8%	31.4%	54.2%	5.3%	0.0%	0.0%	0.0%	0.0%	0.0%		
	ระดับปริญญาโท มีคุณภาพอย่างน้อย หนึ่งครั้ง 1 ครั้ง	% รวมสองสถาบัน	53.5%	44.2%		2.3%	0.0%	0.0%	0.0%				4.25

ประเด็นคำถามข้อที่ 11 “ควรมีการประชุมสัมมนา แลกเปลี่ยนความคิดเห็นของอาจารย์แต่ละสถาบันเพื่อสร้างสรรค์งานวิชาการให้มีคุณภาพอย่างน้อยหนึ่งครั้ง” คำตอบในประเด็นคำถามนี้มีค่าเฉลี่ยของกลุ่มราชภัฏเท่ากับ 4.5 และของทบวงมหาวิทยาลัย 4.0 ซึ่งมีความแตกต่างระหว่างค่าเฉลี่ยของทั้งสองกลุ่ม 0.5 ซึ่งเมื่อคำนวณค่า t แล้วได้ 3.12 ซึ่งเป็น highly significant (***) คือค่าเฉลี่ยจาก 2 กลุ่มที่เปรียบเทียบกันแตกต่างกันอย่างยิ่งในทางสถิติ ค่าเฉลี่ยรวมคือ 4.25 สรุปได้ว่า ผู้ตอบคำถามสองกลุ่มส่วนใหญ่ 53.5% มีความเห็นด้วยอย่างยิ่งที่จะให้มีการประชุมสัมมนาเพื่อสร้างสรรค์งานวิชาการของอาจารย์แต่ละสถาบัน ค่าตัวเลขค่อนข้างไปทาง 5 เมื่อแยกดูแต่ละสถาบันจะเห็นได้ว่า กลุ่มสถาบันราชภัฏมีเปอร์เซ็นต์สูงถึง 63.2% แตกต่างจากกลุ่มทบวงมหาวิทยาลัย 45.8%

จากการสัมภาษณ์ข้อมูลเพิ่มเติม จะเห็นได้ว่าคณาจารย์ทางด้านนิเทศศาสตร์ทุกสถาบัน มีความเห็นด้วยอย่างยิ่งในการที่จะจัดให้มีการสัมมนาหรือแลกเปลี่ยนข้อมูลข่าวสารทางด้านวิชาการซึ่งกันและกัน เป็นความก้าวหน้าทางด้านวิชาการและการยอมรับซึ่งกันและกัน ให้ความช่วยเหลือกันดีกว่าแข่งขันกันเอง

ตารางที่ 20 แสดงการผลิตตำราของสถาบัน

ประเด็นคำถาม ข้อ	คำตอบ ค่าคะแนน (x) สถาบัน	เห็นด้วยอย่างยิ่ง		เห็นด้วย		ไม่แน่ใจ		ไม่เห็นด้วย		ไม่เห็นด้วยอย่างยิ่ง		จำนวนผู้ตอบคำถาม (N)		ค่าเฉลี่ย mean (\bar{X})		ค่าเฉลี่ยรวม Grand mean (\bar{X})		
		วิทยุ	ทบวง	วิทยุ	ทบวง	วิทยุ	ทบวง	วิทยุ	ทบวง	วิทยุ	ทบวง	วิทยุ	ทบวง	วิทยุ	ทบวง			
12. การผลิตตำราของ สถาบันควรได้มีภาระ ช่วยเหลือและสนับสนุน ให้กว้างขวาง ยิ่งขึ้น	ความถี่ของผู้ตอบค่าชม	14	19	3	5	1	0	0	0	0	0	10	24			4.5	4.8	4.26
	(f)	70	96	12	20	3	0	0	0	0	0	85	116					
	(fx)																	
	% ของแต่ละสถาบัน	73.7%	79.2%	15.8%	20.8%	5.3%	0.0%	0.0%	0.0%	0.0%	0.0%							
	% รวมสองสถาบัน	76.7%		18.6%		2.3%		0.0%		0.0%								

ประเด็นคำถามข้อที่ 12 “การผลิตตำราของสถาบันควรได้มีภาระช่วยเหลือและสนับสนุนให้กว้างขวางยิ่งขึ้น” คำตอบในประเด็นคำถามข้อนี้มีค่าเฉลี่ยของกลุ่มราชภัฏเท่ากับ 4.5 และของกลุ่มทบวงมหาวิทยาลัยเท่ากับ 4.8 ซึ่งมีความแตกต่างระหว่างค่าเฉลี่ยของทั้งสองกลุ่มเท่ากับ 0.3 ซึ่งเมื่อคำนวณค่า t แล้วได้ 3.33 ซึ่งเป็น high significant (***) คือค่าเฉลี่ยจากสองกลุ่มที่เปรียบเทียบกันแตกต่างกันอย่างมีนัยสำคัญถึง 0.5 แต่ก็เป็นความแตกต่างในทิศทางเดียวกันคือกลุ่มราชภัฏ และกลุ่มทบวงมหาวิทยาลัย เห็นด้วยอย่างยิ่งในการผลิตตำราที่ต้องการให้มีการช่วยเหลือและสนับสนุนในการเผยแพร่งานผลิตตำราให้กว้างขวางยิ่งขึ้น

ตารางที่ 21 แสดงด้านงบประมาณควรเปิดโอกาสให้อาจารย์หมื่นเวียนไปประชุมหรือสัมมนา

ประเด็นคำถาม ข้อ	ค่าคะแนน (%) สเกน	เห็นด้วยอย่างยิ่ง		เห็นด้วย		ไม่สนใจ		ไม่เห็นด้วย		ไม่เห็นด้วยอย่างยิ่ง		จำนวนผู้ตอบคำถาม (N)		ค่าเฉลี่ย (X)		ค่าเฉลี่ยรวม Overall mean (X)
		วิทยุ	ทวง	วิทยุ	ทวง	วิทยุ	ทวง	วิทยุ	ทวง	วิทยุ	ทวง	วิทยุ	ทวง	วิทยุ	ทวง	
13. ด้านงบประมาณควร เปิดโอกาสให้อาจารย์ หมื่นเวียนไป ประชุมหรือสัมมนา	ความถี่ของผู้ตอบคำถาม (f) (F)	16	15	2	8	1	0	0	1	0	0	10	24			
% ทั้งหมด		84.2%	62.5%	10.5%	33.3%	5.3%	0.0%	0.0%	4.2%	0.0%	0.0%	91	108	4.8	4.5	4.65
% รวมสองสถาบัน		72.1%		23.2%		3.3%		2.3%		0.0%						

ประเด็นคำถามข้อที่ 13 “ด้านงบประมาณในการทัศนศึกษาทั้งภายในและนอกประเทศ ควรได้รับการสนับสนุนจากสถาบัน” คำตอบในประเด็นคำถามนี้มีค่าเฉลี่ยของกลุ่มราชภัฏเท่ากับ 4.8 และกลุ่มทวงเท่ากับ 4.5 ค่าคำตอบเฉลี่ยรวมเท่ากับ 4.65 แสดงว่าผู้ตอบคำถามทั้ง 2 กลุ่มเห็นด้วยค่อนข้างมากหรือเกือบทั้งหมด (72.1%) ที่เห็นด้วยอย่างยิ่ง และ 23.2% ที่เห็นด้วย เมื่อแยกดูในแต่ละสถาบันก็ทราบว่าในกลุ่มราชภัฏมากกว่า 80% ที่เห็นด้วยอย่างยิ่ง ซึ่งเมื่อรวมกับผู้เห็นด้วยแล้ว ก็ทำให้จำนวนของผู้เห็นด้วยทั้งหมดมีประมาณ 10.5% รวมกันประมาณ 95% แสดงให้เห็นอย่างเด่นชัด สองกลุ่มมีความแตกต่าง 0.3 เปรียบเทียบค่า t เท่ากับ 4.28 ซึ่งเป็น highly significant (**). ทำให้ต้องสรุปว่า สองกลุ่มมีความเห็นแตกต่างกัน แต่ก็เป็นความแตกต่างที่ไปในทางเดียวกัน คือ กลุ่มราชภัฏ ส่วนใหญ่เห็นด้วยถึง 84.2% แต่กลุ่มทวงมหาวิทยาลัย ส่วนใหญ่เห็นด้วย 62.5% ดังนั้นความต้องการของอาจารย์ผู้สอนผู้ตอบคำถามเหล่านี้เห็นความจำเป็นอย่างยิ่งในการได้รับการสนับสนุนด้านงบประมาณจากสถาบัน

ตารางที่ 22 แสดงข้อมูลอาจารย์กับการมีโอกาสเข้าร่วมงานกับองค์กรต่าง ๆ

ประเด็นคำถาม ข้อ	คำตอบ ค่าคะแนน (x) สถานะ	เห็นด้วยอย่างยิ่ง		เห็นด้วย		ไม่แน่ใจ		ไม่เห็นด้วย		ไม่เห็นด้วยอย่างยิ่ง		จำนวนผู้ตอบทั้งหมด (N) ชาย หญิง	ค่าเฉลี่ย t-value (X)	ค่าเฉลี่ยรวม Grand mean (X)	
		ชาย	หญิง	ชาย	หญิง	ชาย	หญิง	ชาย	หญิง	ชาย	หญิง				
14.	ความถี่ของผู้ตอบคำถาม	13	17	4	6	3	1	0	0	0	0	16	24		
ภรรยา/ควรมีโอกาส เข้าร่วมงานกับ องค์กรต่างๆ เพื่อ นำความรู้/แนวทาง แสดงความคิดเห็น ปรับปรุงการเรียนท วสอน	(f)	65	85	16	24	6	3	0	0	0	0	87	112		
	(%)													4.6	4.7
	% ของแต่ละสถาบัน	68.4%	70.8%	21.0%	25.0%	10.5%	1.2%	0.0%	0.0%	0.0%	0.0%				4.65
	% รวมสองสถาบัน	68.8%		21.2%		7.0%		0.0%		0.0%					

ประเด็นคำถามข้อที่ 14 “อาจารย์ควรมีโอกาสเข้าร่วมงานกับองค์กรต่าง ๆ เพื่อนำความรู้จากภายนอกมาพัฒนาปรับปรุงการเรียนการสอน” จากสถิติสรุปได้ว่ากลุ่มสถาบันราชภัฏมีค่าเฉลี่ย 4.6 และกลุ่มทบวงมหาวิทยาลัย 4.7 จะเห็นว่ามีความแตกต่าง 0.1 นำไปเปรียบเทียบค่า t แล้วได้เท่ากับ 1.67 พบว่าเป็น non significant (n.s) คือค่าเฉลี่ยจากสองกลุ่มไม่มีความแตกต่างกันทางสถิติ ค่าเฉลี่ยรวมได้เท่ากับ 4.65 แสดงว่าผู้ตอบส่วนใหญ่มีความคิดเห็นด้วยอย่างยิ่งถึง 69.8% ความเห็นค่อนข้างไปทาง 5 เมื่อแยกสถาบันจะเห็นว่า กลุ่มสถาบันราชภัฏ เห็นด้วยอย่างยิ่งถึง 68.4% และกลุ่มทบวงมหาวิทยาลัย 70.8% ค่าเฉลี่ยจึงไม่แตกต่างกันนัก สรุปว่าอาจารย์ผู้สอนทางด้านวิชาชีพควรมีโอกาสได้เข้าร่วมงานกับองค์กรต่าง ๆ เป็นความเห็นของทั้งสองสถาบันซึ่งไม่แตกต่างกัน

จากการสัมภาษณ์ได้ข้อมูลเพิ่มเติมพบว่า ส่วนใหญ่อาจารย์ผู้สอนเชิงปฏิบัติการ เช่น ด้านโฆษณา ด้านวิทยุโทรทัศน์ หากมีประสบการณ์จริงในการสอนจะสามารถหาตัวอย่างและกรณีศึกษาที่น่าสนใจ และยังสามารถช่วยทำให้อาจารย์ผู้สอนได้มีโอกาสให้นักศึกษาเข้าร่วมในงานวิชาชีพเหล่านี้ด้วย

ตารางที่ 23 แสดงรายได้ของอาชีพอาจารย์

ประเด็นคำถาม ย่อย	คำตอบ ค่าคะแนน (x) สมาชิก	เห็นด้วยอย่างยิ่ง 5		เห็นด้วย 4		ไม่แน่ใจ 3		ไม่เห็นด้วย 2		ไม่เห็นด้วยอย่างยิ่ง 1		จำนวนผู้ตอบคำถาม (N)		ค่าเฉลี่ย mean (X)		ค่าเฉลี่ยรวม Grand mean (X)
		ราชภัฏ	ทบวง	ราชภัฏ	ทบวง	ราชภัฏ	ทบวง	ราชภัฏ	ทบวง	ราชภัฏ	ทบวง	ราชภัฏ	ทบวง	ราชภัฏ	ทบวง	
15. ภาคใดของอาชีพ อาจารย์มีผลรบกวน ต่อการพัฒนาทักษะ ภาคต่อวิชาชีพ หาก มีรายได้ไม่เพียงพอก็ ขจัดและทำสิ่งใหม่ การปฏิบัติงานดีขึ้น	ความเพียงพอค่าตอบแทน (D) (N)	12	18	3	4	2	1	2	1	0	0	16	24			
	* ร้อยละค่าสมาชิก	63.2%	75.0%	15.8%	16.7%	10.5%	4.3%	10.5%	4.3%	0.0%	0.0%			4.3	4.6	4.45
	% รวมสองสถาบัน	60.8%		16.3%		7.0%		7.0%		0.0%						

ประเด็นคำถามข้อที่ 15 “รายได้ของอาชีพอาจารย์มีผลกระทบต่อการพัฒนาศักยภาพของวิชาชีพ หากมีรายได้มากขึ้น จะมีขวัญ กำลังใจในการปฏิบัติงานขึ้น” ในข้อนี้ ค่าตอบของกลุ่มราชภัฏ ได้ค่าเฉลี่ย 4.3 และกลุ่มทบวง 4.6 ทำให้มีความแตกต่างถึง 0.3 และเมื่อนำมาหาค่า t แล้วได้ 3.33 ซึ่งเป็น highly significant (***) เป็นความแตกต่างที่ไปในทางเดียวกัน คือ กลุ่มราชภัฏส่วนใหญ่เห็นด้วย 63.2% กลุ่มทบวงเห็นด้วย 75.0%

จากการสัมภาษณ์ข้อมูลเพิ่มเติม พบว่ารายได้ของอาจารย์เป็นเรื่องที่ค่อนข้างจะสร้างความหนักใจให้กับผู้สอน ถ้าจะนำรายได้ของอาจารย์เปรียบเทียบกับผู้ประกอบการในด้านวิชาชีพจะเห็นว่ามียาได้สูงกว่าเท่าตัว ดังนั้นทางสถาบันจึงสร้างการยอมรับให้กับคณาจารย์ว่าต้องเป็นผู้มีอุดมการณ์ และเสียสละพอสมควร