

## บทที่ 4

### การวิเคราะห์ด้านการเงิน

การวิเคราะห์ด้านการเงิน หมายถึงการวิเคราะห์สภาพทางการเงินของโครงการคริสตจักรเลี้ยงตนเอง 1979 โดยเน้นการวิเคราะห์ในภาพรวมของโครงการฯ ในส่วนที่สภาคริสตจักรในประเทศไทย กับคริสตจักรภาค มีพันธะผูกพันซึ่งกันและกัน ทั้งทางตรงและทางอ้อม ได้แก่ เงินสนับสนุนงานแก่คริสตจักรภาค การจ่ายเงินสมทบเงินเดือนของศิษยาภิบาลในแต่ละภาค เงินที่คริสตจักรภาคถวายสืบลดเข้าสภาคริสตจักรฯ รวมทั้งการวิเคราะห์ภาพรวมของศิษยาภิบาลที่เข้าอยู่ในโครงการคริสตจักรเลี้ยงตนเอง 1979 ในปี ค.ศ. 1990 ในด้านต่าง ๆ คือเงินเดือน การศึกษา สถานที่ทำงานจำนวนปีที่เหลืออยู่ในโครงการฯของคริสตจักรที่กำลังทำงาน และสัดส่วนความรับผิดชอบในเงินเดือนศิษยาภิบาลระหว่าง คริสตจักร - ภาค - สภาคริสตจักรฯ อีกด้วย มีดังนี้

#### ภาพรวมของโครงการฯ ระหว่างสภาคริสตจักร - คริสตจักรภาค

ข้อมูลจากสำนักเศรษฐกิจ สภาคริสตจักรในประเทศไทย ในการดำเนินงานที่ปรากฏผลในด้านตัวเลขทางการเงินนั้น ได้แบ่งเป็น 2 ประการ คือ

1. รายรับของสภาฯ ที่ได้รับจากการถวายสืบลดของภาค สมทบเข้าโครงการฯ
2. รายจ่ายที่สภาฯ จ่ายให้แก่ภาค เพื่อเป็นการสมทบเงินเดือนศิษยาภิบาลในโครงการฯ

ผลที่ได้จากการวิจัย ในภาพรวมการดำเนินงานโครงการคริสตจักรเลี้ยงตนเอง 1979 ของสภาคริสตจักรในประเทศไทย ในรอบ 8 ปี ระหว่างปี 1983 - 1990 (เฉพาะปี 1990 เป็นข้อมูลตัวเลขทางการเงิน เดือนมกราคม - เมษายน 1990 เท่านั้น ) ปรากฏดังนี้

#### 1. รายรับของสภาคริสตจักรฯ ที่ได้รับเงินบำรุงจากคริสตจักรภาค ตามโครงการฯ

จากการศึกษาวิจัยพบว่า สภาคริสตจักรในประเทศไทย ได้รับเงินจากภาคต่าง ๆ โดยตั้งแต่ปี 1983 รายรับค่อย ๆ เพิ่มขึ้นตามลำดับ และขึ้นสูงสุดในปี 1985 หลังจากนั้น คือตั้งแต่ปี 1986 กลับเริ่มมีแนวโน้มลดลงเรื่อย ๆ ตามลำดับจนถึง ปัจจุบัน (ปี ค.ศ. 1990) (ดูรูปที่ 1)

ข้อสังเกต สภาคริสตจักรฯ ได้เปลี่ยนแปลงวิธีการคำนวณการส่งเงินบำรุงของโครงการฯ จากสูตรเดิม เป็นการถวายสืบลดของรายได้ที่ไม่หักรายจ่ายใด ๆ ซึ่งมีผลบังคับใช้ตั้งแต่วันที่ 1 มกราคม 1987

## 2. รายจ่ายที่สภาคริสตจักรฯ จ่ายสมทบเงินเดือนศิษยาภิบาลฯให้แก่คริสตจักรภาค

รายจ่ายที่สภาฯ จ่ายสมทบเงินเดือนแก่ศิษยาภิบาลในโครงการฯ นั้น จากปี 1983 แนวโน้มของรายจ่ายเพิ่มขึ้นตามลำดับถึงปี 1985 แต่ในปี 1986 เป็นปีแรกที่รายจ่ายเริ่มและคงที่เป็นเวลาประมาณ 2 ปีติดต่อกัน และมีแนวโน้มเพิ่มสูงขึ้นเรื่อย ๆ จนถึงปี 1989 (ดูรูปที่ 1)

ข้อสังเกต ในปีแรกของวาระการทำงานของผู้ที่สภามาจะเป็นปีที่มีรายจ่ายนี้ต่ำสุด และมีแนวโน้มของรายจ่ายนี้เพิ่มขึ้น และเพิ่มขึ้นสูงสุดในปีสุดท้าย ของวาระการทำงาน ซึ่งเป็นปีที่มีการเลือกตั้งเจ้าหน้าที่สภาฯ และเป็นไปในรูปแบบนี้ทั้งสองสมัยวาระของการทำงาน

### การวิเคราะห์เปรียบเทียบรายคริสตจักรภาค

ผลที่ได้จากการวิจัย ในการวิเคราะห์เปรียบเทียบรายคริสตจักรภาค ในโครงการคริสตจักรเลี้ยงตนเอง 1979 ของสภาคริสตจักรในประเทศไทย ในช่วงเวลาเดียวกัน ปรากฏดังนี้

#### 1. รายรับของสภาคริสตจักรฯ ที่ได้รับเงินบำรุงจากคริสตจักรภาค ตามโครงการฯ

ในรอบ 8 ปีที่ทำการวิเคราะห์ จะเห็นว่า สภาคริสตจักรฯ ได้รับเงินบำรุงจากภาค 7 มากที่สุด คิดเป็น ร้อยละ 25.72 ของรายรับรวม รองลงมาได้แก่ภาค 6 และภาค 1 คิดเป็นร้อยละ 22.28 และ 11.67 ตามลำดับ (ดูรูปที่ 2)

#### 2. รายจ่ายที่สภาคริสตจักรฯ จ่ายสมทบเงินเดือนศิษยาภิบาลให้แก่คริสตจักรภาค

ในรอบ 8 ปีที่ทำการวิเคราะห์ จะเห็นว่า สภาฯ จ่ายให้แก่คริสตจักรภาคเพื่อเป็นการสมทบเงินเดือนศิษยาภิบาลในโครงการฯ สภาคริสตจักรฯ ได้จ่ายให้แก่ภาค 7 มากที่สุด คิดเป็นร้อยละ 17.97 ของรายจ่ายรวม รองลงมาได้แก่ ภาค 1 และภาค 2 คิดเป็นร้อยละ 16.52 และ 14.25 ตามลำดับ (ดูรูปที่ 3)

#### 3. รายรับ รายจ่ายที่สภาคริสตจักรฯ ได้รับ และจ่ายให้แก่แต่ละคริสตจักรภาค

ในรอบ 8 ปีที่ทำการวิเคราะห์ โดยทำการวิเคราะห์เปรียบเทียบเป็นรายปี สภาคริสตจักรฯ ได้รับเงินจากคริสตจักรภาค ตามโครงการคริสตจักรเลี้ยงตนเอง 1979 และ สภาคริสตจักรฯ ได้จ่ายเงินให้แก่แต่ละคริสตจักรภาค 2 ลักษณะ คือ เงินสนับสนุนงานคริสตจักรภาค และเงินสมทบเงินเดือนศิษยาภิบาลที่อยู่ในโครงการฯ ของแต่ละภาค มีดังนี้ (ดูรูปที่ 4 - 19)

คริสตจักรภาคที่ 1 สภาคริสตจักรฯ ได้จ่ายเงินสมทบเงินเดือนศิษยาภิบาลในโครงการฯ มีแนวโน้มเพิ่มขึ้นโดยตลอด สำหรับรายรับจากภาคที่ 1 นั้น ไม่ค่อยมีความแน่นอน ที่น่าสังเกตคือ สภาคริสตจักรฯ มิได้จ่ายเงินสนับสนุนงานให้แก่คริสตจักรภาคที่ 1 ตั้งแต่ปี 1984 เป็นต้นมา

คริสตจักรภาคที่ 2 สภาคริสตจักรฯ ได้จ่ายเงินสมทบเงินเดือนศิษยาภิบาลในโครงการฯ มีแนวโน้มที่ค่อนข้างคงที่ แต่รายรับจากภาคที่ 2 มีแนวโน้มลดลงโดยตลอด และแนวโน้มของเงินสนับสนุนงานให้แก่คริสตจักรภาคที่ 2 ก็มีแนวโน้มลดลงเช่นกัน

คริสตจักรภาคที่ 3 ในช่วง 4 ปีแรกมีแนวโน้มที่ลดลง ของการจ่ายเงินสมทบเงินเดือนศิษยาภิบาล และเริ่มสูงขึ้น ในปีท้าย ๆ สำหรับรายรับจากภาคที่ 3 ก็ค่อย ๆ เพิ่มขึ้นด้วย แต่เงินสนับสนุนงานให้แก่คริสตจักรภาคที่ 3 เริ่มมีแนวโน้มลดลง

คริสตจักรภาคที่ 4 สภาคริสตจักรฯ ได้จ่ายเงินสมทบเงินเดือนศิษยาภิบาล ก่อนข้างคงที่ตลอดระยะเวลา 8 ปี แต่รายรับจากภาคที่ 4 มีจำนวนน้อยมาก และมีแนวโน้มลดลงเรื่อย ๆ ในปี 1989 - 1990 สภาคริสตจักรฯ ยังไม่ได้รับเงินจากภาคที่ 4 สำหรับการจ่ายเงินสนับสนุนงานคริสตจักรภาคที่ 4 นั้น มีแนวโน้มลดลง

คริสตจักรภาคที่ 5 สภาคริสตจักรฯ จ่ายเงินสมทบเงินเดือนศิษยาภิบาลมีจำนวนที่ไม่แน่นอน โดยใน 4 ปีแรก ปี 1984 มีจำนวนมากที่สุด และมีแนวโน้มลดลงโดยตลอด แต่เริ่มเพิ่มมากขึ้นอีกในปี 1989 ในส่วนของรายรับจากภาคที่ 5 มีแนวโน้มเพิ่มขึ้นเล็กน้อย แต่เริ่ม ลดลงในปีท้าย ๆ สำหรับจ่ายเงินสนับสนุนงานคริสตจักรภาคที่ 5 นั้น มีแนวโน้มลดลง

คริสตจักรภาคที่ 6 สภาคริสตจักรฯ เคยจ่ายเงินสมทบเงินเดือนศิษยาภิบาล ในปี 1983 - 1984 เพียง 2 ปี เท่านั้น แต่สภาคริสตจักรฯ ได้รับเงินจากภาคที่ 6 มากที่สุดในปี 1985 หลังจากนั้น มีแนวโน้มลดลงโดยตลอด สำหรับภาคที่ 6 นี้ สภาคริสตจักรฯ มิได้จ่ายเงินสนับสนุนงานคริสตจักรภาค

คริสตจักรภาคที่ 7 สภาคริสตจักรฯ ได้จ่ายเงินสมทบเงินเดือนศิษยาภิบาล มีแนวโน้มเพิ่มขึ้นโดยตลอด แต่รายรับจากคริสตจักรภาคที่ 7 ไม่ค่อยคงที่แต่มีแนวโน้มลดลงเล็กน้อย สำหรับภาคที่ 7 นี้ สภาคริสตจักรฯ มิได้จ่ายเงินสนับสนุนงานคริสตจักรภาค

คริสตจักรภาคที่ 8 สภาคริสตจักรฯ ได้จ่ายเงินสมทบเงินเดือนศิษยาภิบาล ในช่วงปี 1983 - 1987 โดยมีแนวโน้มลดลงในปีท้าย และขาดช่วงไป 2 ปี และในปี 1990 เริ่มมีรายจ่ายอีกครั้งหนึ่ง สำหรับ จ่ายเงินสนับสนุนงานคริสตจักรภาคที่ 8 นั้น เริ่มมีแนวโน้มลดลงทุกปี ตั้งแต่ปี 1985 เป็นต้นมาถึงปัจจุบันในส่วนของรายรับจากคริสตจักรภาคที่ 8 นั้น มีแนวโน้มลดลงเรื่อย ๆ

คริสตจักรภาคที่ 9 สภาคริสตจักรฯ ได้จ่ายเงินสมทบเงินเดือนศิษยาภิบาล เฉพาะในช่วงปี 1984 - 1987 เท่านั้น สำหรับการจ่ายเงินสมทบสงวนงานคริสตจักรภาค นั้น มีแนวโน้มนลดลงทุกปี ตั้งแต่ปี 1985 เป็นต้นมาถึงปัจจุบัน ในส่วนของรายรับจากคริสตจักรภาคที่ 9 นั้น ไม่แน่นอน แต่มีรายรับมากที่สุดในปี 1989

คริสตจักรภาคที่ 10 สภาคริสตจักรฯ มิได้จ่ายจ่ายเงินสมทบเงินเดือนศิษยาภิบาลให้เลย คงจ่ายให้เฉพาะจ่ายเงินสมทบสงวนงานคริสตจักรภาคเท่านั้น แต่มีแนวโน้มนลดลงทุกปี ตั้งแต่ปี 1985 เป็นต้นมาถึงปัจจุบัน สำหรับรายรับจากคริสตจักรภาคที่ 10 นั้น มีจำนวนไม่แน่นอน และขาดหายไปในปี 1989

คริสตจักรภาคที่ 11 สภาคริสตจักรฯ มิได้จ่ายจ่ายเงินสมทบเงินเดือนศิษยาภิบาลให้เลย คงจ่ายให้เฉพาะจ่ายเงินสมทบสงวนงานคริสตจักรภาคเท่านั้น แต่มีแนวโน้มนลดลงทุกปี ตั้งแต่ปี 1985 เป็นต้นมาถึงปัจจุบัน สำหรับรายรับจากคริสตจักรภาคที่ 11 นั้น มีจำนวนไม่แน่นอน และขาดหายไปในปี 1984

คริสตจักรภาคที่ 12 สภาคริสตจักรฯ มิได้จ่ายจ่ายเงินสมทบเงินเดือนศิษยาภิบาลให้เลย และมีได้จ่ายจ่ายเงินสมทบสงวนงานคริสตจักรภาค ให้ด้วย แต่สภาคริสตจักรฯ มีรายรับจากคริสตจักรภาคที่ 12 มีแนวโน้มนเพิ่มขึ้นในปี 1983 - 1985 หลังจากนั้น มีจำนวนคงที่เท่ากันทุกปี โดยตลอด

คริสตจักรภาคที่ 13 สภาคริสตจักรฯ ได้จ่ายเงินสมทบเงินเดือนศิษยาภิบาล มีแนวโน้มนลดลงในอัตราที่สูงมาก และ การจ่ายเงินสมทบสงวนงานคริสตจักรภาค ก็มีแนวโน้มนลดลงโดยตั้งแต่ปี 1985 เป็นต้นมาถึงปัจจุบัน สำหรับ รายรับจากคริสตจักรภาคที่ 13 นั้น มีแนวโน้มนลดลงด้วยเช่นกัน

คริสตจักรภาคที่ 14 เป็นที่น่าสังเกตว่าสภาคริสตจักรฯ เพิ่งจะมีการจ่ายเงินสมทบเงินเดือนศิษยาภิบาลให้แก่คริสตจักรภาคที่ 14 ใน 2 ปีหลังจากนั้น โดยที่สภาคริสตจักรฯ มีรายรับจากคริสตจักรภาค มีแนวโน้มนเพิ่มขึ้นตั้งแต่ปี 1983 แต่เริ่มทรงตัวในปี 1987-1989 สำหรับจ่ายเงินสมทบสงวนงานคริสตจักรภาคนั้น มีแนวโน้มนลดลง โดยตั้งแต่ปี 1985 เป็นต้นมาถึงปัจจุบัน

คริสตจักรภาคที่ 15 สภาคริสตจักรฯ ได้จ่ายเงินสมทบเงินเดือนศิษยาภิบาล มากที่สุดในปี 1984 และเริ่มมีแนวโน้มลดลง และเริ่มสูงขึ้นในปี 1988 -1989 และจ่ายเงินสนับสนุนงานคริสตจักรภาคที่ 15 นั้น มีแนวโน้มลดลงโดยเริ่มตั้งแต่ปี 1985 เป็นต้นมาถึงปัจจุบัน สำหรับรายรับจากคริสตจักรภาคที่ 15 นั้น มีจำนวนไม่แน่นอน

คริสตจักรภาคที่ 16 เป็นคริสตจักรภาคใหม่ ที่เพิ่งสถาปนาขึ้นในปี 1989 โดยที่สภาคริสตจักรฯ ได้รับรายรับจากคริสตจักรภาคที่ 16 ในปี 1989 และในปี 1990 สภาคริสตจักรฯ ได้จ่ายเงินสนับสนุนงานคริสตจักรภาค เป็นปีแรก โดยยังไม่มีส่วนในโครงการคริสตจักรเลี้ยงตนเอง 1979

### ผลการวิเคราะห์ภาพรวมของศิษยาภิบาลในโครงการฯ ปี ค.ศ.1990

ผลจากการวิจัย ที่ทำการวิเคราะห์ในแนวลึก ปี ค.ศ.1990 จากข้อมูลสถิติของหน่วยงานศิษยาภิบาล สภาคริสตจักรในประเทศไทย ที่มีข้อมูลเกี่ยวกับศิษยาภิบาลในโครงการคริสตจักรเลี้ยงตนเอง 1979 ทุกคน คณะผู้วิจัยได้ทำการสรุปและวิเคราะห์ในรายการต่าง ๆ ดังนี้

#### 1. ศิษยาภิบาล

พบว่า ศิษยาภิบาลในโครงการฯ ทั้งหมดมี 75 คน โดยที่ผู้เป็นศิษยาภิบาลส่วนใหญ่มีฐานะ เป็นศิษยาภิบาลตามระเบียบของสภา มากที่สุด คือ 46 คน คิดเป็นร้อยละ 61.3 (ในจำนวนนี้พบว่า เป็นศาสนาจารย์ 10 คน ที่เหลือเป็นครูศาสนา) แต่ที่น่าสนใจก็คือ กว่าร้อยละ 36 มีฐานะเป็นรักษาการศิษยาภิบาล (ดูตารางที่ 44)

#### 2. วุฒิกการศึกษาศิษยาภิบาล

พบว่า ส่วนใหญ่ได้รับวุฒิปริญญาตรี คิดเป็นร้อยละ 70.7 รองลงมาคือวุฒิปริญญาตรี คิดเป็นร้อยละ 20

เมื่อพิจารณาถึงสถาบันการศึกษาที่จบการศึกษาด้านศาสนศาสตร์แล้ว พบว่าส่วนใหญ่จบจากศูนย์ศึกษาคริสเตียนอเมริกา (มะเยา) คิดเป็นร้อยละ 25.3 รองลงมาคือจบจาก คณะศาสนศาสตร์แมคกิลวารี มหาวิทยาลัยมายัพ คิดเป็นร้อยละ 20.0 อนึ่ง สำหรับศิษยาภิบาลที่จบจากศูนย์ศึกษาคริสเตียนอเมริกา แต่ไม่ได้ระบุชื่อของสถาบันที่จบ คณะผู้วิจัย ได้นำไปรวมไว้ในรายการ "ศูนย์ศึกษาคริสเตียนอเมริกาทั่วไป" ซึ่งมีจำนวนมากถึงร้อยละ 25.3 (ดูตารางที่ 45)

### 3. สถานที่ทำงานของศิษยาภิบาลในโครงการฯ แยกรายภาค

พบว่าศิษยาภิบาลส่วนใหญ่ทำงานอยู่ในภาคที่ 1 มากที่สุด คิดเป็นร้อยละ 36 รองลงมาคือ ภาค 7 และภาค 2 คิดเป็นร้อยละ 28.0 และ 13.3 ตามลำดับ

หากพิจารณาตามรายสถาบันการศึกษาที่จบ สัมพันธ์กับคริสตจักรภาค ที่ไปทำงานแล้ว พบว่าผู้ที่จบจากศูนย์ศึกษาคิสเตียนมิชชันนารี (พะเยา) ไปทำงานในเกือบทุกภาคที่อยู่ในโครงการฯ โดยทำงานในภาคที่ 7 และภาค 1 มากที่สุด สำหรับผู้ที่จบจากคณะศาสนศาสตร์แมกิลลวารี มหาวิทยาลัยพายัพ แล้ว เกือบทั้งหมดทำงานในภาคที่ 1 (ดูตารางที่ 46)

### 4. เงินเดือน ของศิษยาภิบาล

ศิษยาภิบาลในโครงการฯ โดยเฉลี่ยทั้งหมดแล้ว มีเงินเดือนเฉลี่ย 3,170.48 บาท ส่วนใหญ่ ได้รับเงินเดือนอยู่ในช่วงระหว่าง 2,001 - 3,000 บาท มากที่สุด คิดเป็นร้อยละ 45.30 รองลงมาได้แก่ เงินเดือน ในช่วง 3,001 - 4,000 บาท คิดเป็นร้อยละ 28.00 (ดูตารางที่ 47)

### 5. จำนวนปีที่เหลืออยู่ที่จะอยู่ในโครงการฯ

สำหรับจำนวนปีที่เหลืออยู่ สำหรับคริสตจักรในโครงการฯ ที่จะต้องรับผิดชอบในเงินเดือนศิษยาภิบาลด้วยตนเอง ตามระเบียบของโครงการฯ นั้น จะเห็นได้ว่า คริสตจักรประจำตำบลส่วนใหญ่ เหลือระยะเวลาระหว่าง 13 - 16 ปีที่จะต้องเลี้ยงตนเอง คิดเป็นร้อยละ 29.3 รองลงมาคือเหลือระยะเวลาระหว่าง 9 - 12 ปี คิดเป็นร้อยละ 20.0 โดยที่คริสตจักรภาคที่ยังเหลือระยะเวลามากที่สุด คือภาคที่ 7 และภาคที่ 1 ตามลำดับ (ดูตารางที่ 48)

### 6. ภาระค่าใช้จ่าย และสัดส่วนความรับผิดชอบเงินเดือนของศิษยาภิบาลในโครงการฯ


สำหรับภาระค่าใช้จ่าย และสัดส่วนความรับผิดชอบเงินเดือนของศิษยาภิบาลในโครงการฯ นั้น โดยภาพรวมของปี 1990 จำนวนเงินเดือนในระบบทั้งหมด เดือนละ 237,786 บาท โดยเป็นสัดส่วนความรับผิดชอบของคริสตจักรประจำตำบล จำนวนเดือนละ 70,190 บาท คิดเป็นร้อยละ 29.52 สำหรับที่เหลือเป็นภาระของ ภาค และสภาฯ รับผิดชอบฝ่ายละเท่า ๆ กัน คือฝ่ายละ 83,798 บาทหรือคิดเป็นร้อยละ 35.20 (ดูตารางที่ 49)


### 7. เงินเดือนของศิษยาภิบาลในแต่ละสมณะศักดิ์


เมื่อพิจารณาแยกตามลักษณะของศิษยาภิบาล ที่เป็นศาสนาจารย์ ครูศาสนา และรักษาการศิษยาภิบาล แล้วเห็นว่า ผู้ที่เป็นรักษาการศิษยาภิบาลทั้งหมด มีเงินเดือนอยู่ในกลุ่มที่ต่ำที่สุด แต่ศิษยาภิบาลที่เป็นศาสนาจารย์ และครูศาสนานั้น มีอัตราเงินเดือนสูงกว่า ส่วนใหญ่ไม่เกิน 5,000 บาท โดยไม่มีความแตกต่าง อย่างเห็นได้ชัด ยกเว้นศาสนาจารย์เพียง 1 ราย ที่มีเงินเดือนสูงมากถึง 9,385 บาท โดยยังรับการสนับสนุนจากโครงการฯ 1979 (ดูตารางที่ 50)


**คำอธิบาย**  
**วิธีการอ่านแผนภูมิ รูปที่ 1 - 19**


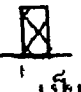

---

**แผนภูมิ รูปที่ 1** เป็นแผนภูมิที่แสดงเปรียบเทียบระหว่างรายรับที่สภาคริสตจักรในประเทศไทย ได้รับจากคริสตจักรภาค สำหรับปี 1983 - 1985 เรียกว่า เงินบำรุงสภาฯ เมื่อจ่ายเข้าโครงการคริสตจักรเลี้ยงตนเอง 1979 หลังจากนั้นปี 1986 - 1990 เรียกว่า เงินถวายสิบลด ใช้รูป  เป็นสัญลักษณ์แทนรายรับ

สำหรับสัญลักษณ์  ใช้แทนรายจ่าย ที่สภาคริสตจักรฯ จ่ายให้คริสตจักรภาค เพื่อสมทบเงินเดือนศิษยาภิบาลในโครงการฯ

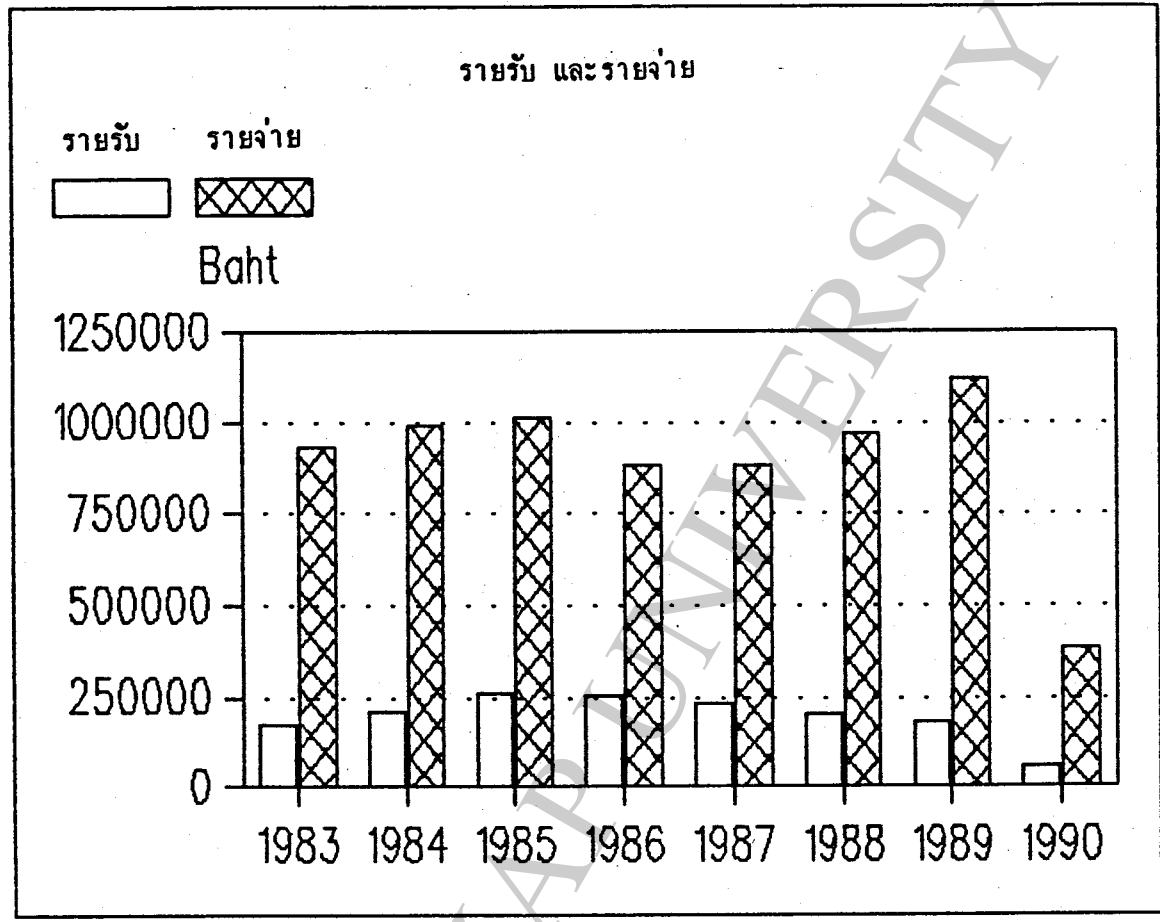
**แผนภูมิ รูปที่ 2** เป็นแผนภูมิที่แสดงรายรับ ที่สภาคริสตจักรฯ ได้รับจากคริสตจักรภาคทุกภาค ในระยะเวลา 8 ปี (1983 - 1990) และให้ยอดรวมของรายรับนี้ เป็นหนึ่งร้อยเปอร์เซ็นต์ และทำการเปรียบเทียบว่าเป็นรายรับที่ได้จากคริสตจักรภาค แต่ละภาค เป็นกี่เปอร์เซ็นต์ของยอดรายรับรวมนี้ โดยใช้รูป  เป็นสัญลักษณ์

**แผนภูมิ รูปที่ 3** เป็นแผนภูมิที่แสดงรายจ่าย ที่สภาคริสตจักรฯ จ่ายเงินสมทบเงินเดือนศิษยาภิบาลในโครงการคริสตจักรเลี้ยงตนเอง 1979 ในระยะเวลา 8 ปี (1983 - 1990) และให้ยอดรวมของรายจ่ายนี้ เป็นหนึ่งร้อยเปอร์เซ็นต์ และทำการเปรียบเทียบว่าเป็นรายจ่ายที่จ่ายให้คริสตจักรภาคแต่ละภาค เป็นกี่เปอร์เซ็นต์ของยอดรายจ่ายรวมนี้ โดยใช้รูป  เป็นสัญลักษณ์

**แผนภูมิ รูปที่ 4-19** เป็นแผนภูมิของแต่ละคริสตจักรภาค ที่สัมพันธ์กับสภาคริสตจักรฯ ที่แสดงรายละเอียดเป็นรายปี คือ ปี 1983 - 1990 เกี่ยวกับ รายรับที่สภาคริสตจักรฯ ได้รับจากคริสตจักรภาค ในแต่ละปี ใช้รูป  เป็นสัญลักษณ์แทนรายรับ และแสดงรายจ่ายที่สภาคริสตจักรฯ จ่ายสมทบเงินเดือนศิษยาภิบาลในโครงการฯ โดยใช้รูป  เป็นสัญลักษณ์ รวมทั้งการจ่ายเงินสนับสนุนงานคริสตจักรภาค โดยใช้รูป  เป็นสัญลักษณ์

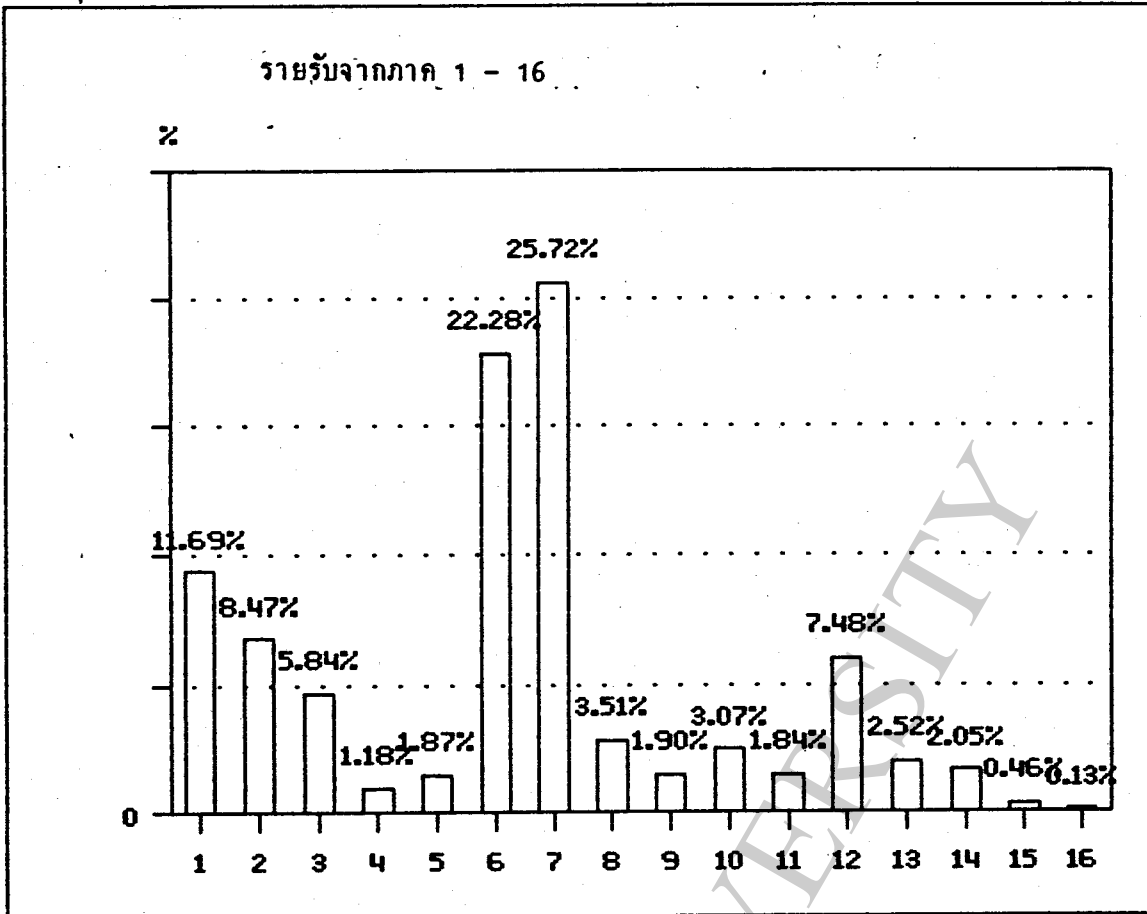
**หมายเหตุ** - ข้อมูลตัวเลขด้านการเงินของปี 1990 เป็นข้อมูลของเดือน มกราคม - เมษายน

รูปที่ 1 แสดงรายรับที่สภาฯ ได้รับจากคริสตจักรภาค เปรียบเทียบกับรายจ่ายที่สภาฯ  
จ่ายให้แก่คริสตจักรภาค ปี 1983 - 1990

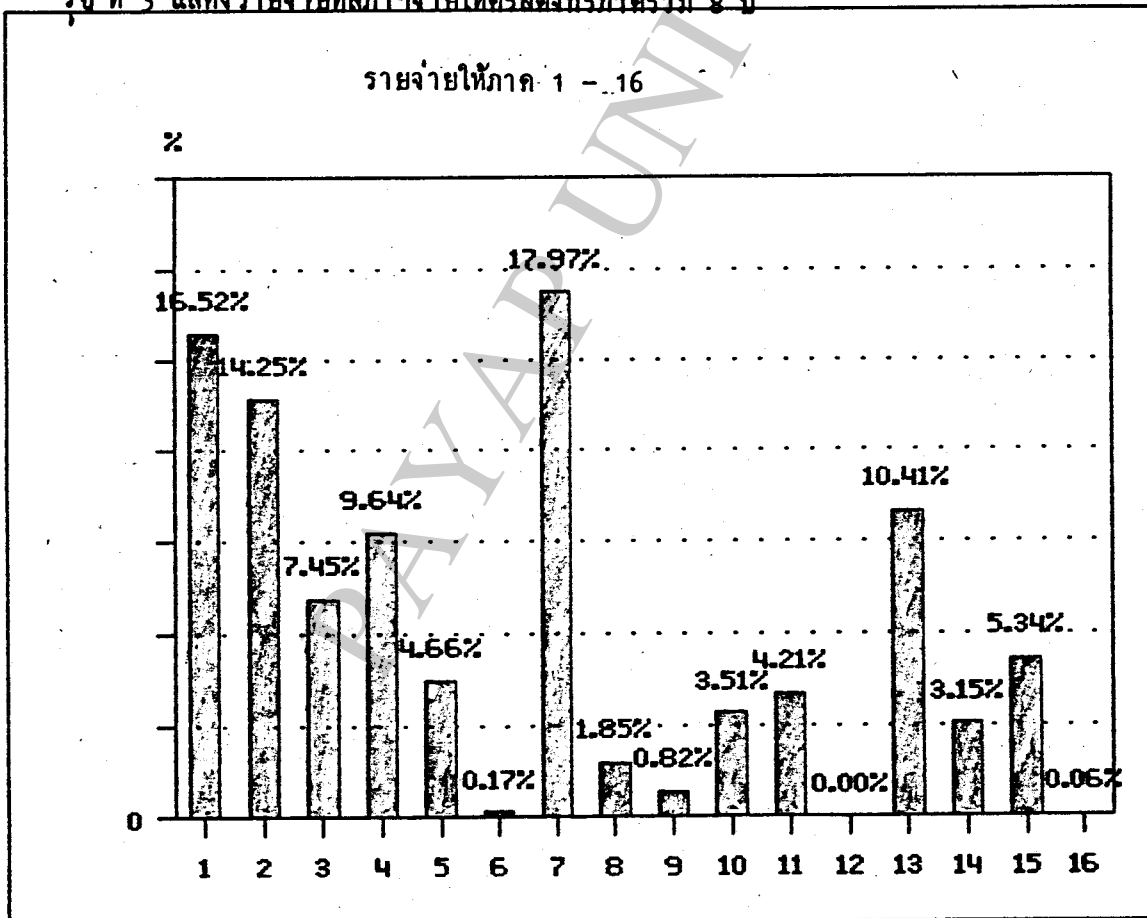




รูปที่ 2 แสดงรายรับที่สภาฯได้รับรวม 8 ปี

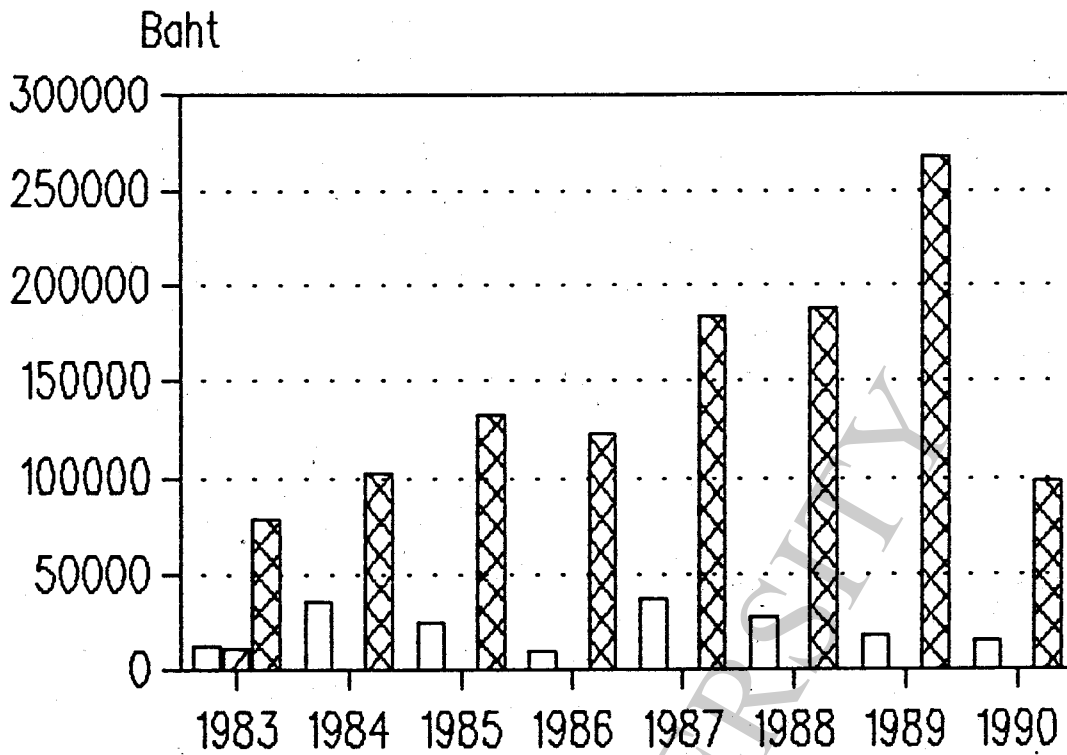


รูปที่ 3 แสดงรายจ่ายที่สภาฯจ่ายให้คริสตจักรภาครวม 8 ปี



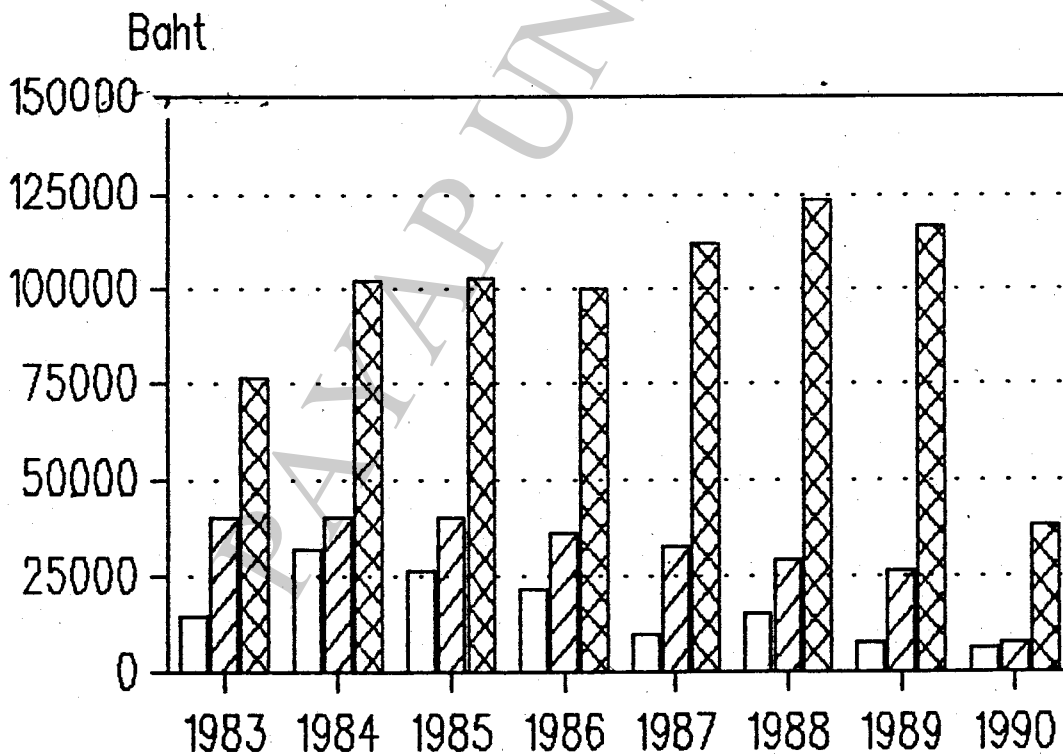
คริสต์จักรภาคที่ 1

# 1



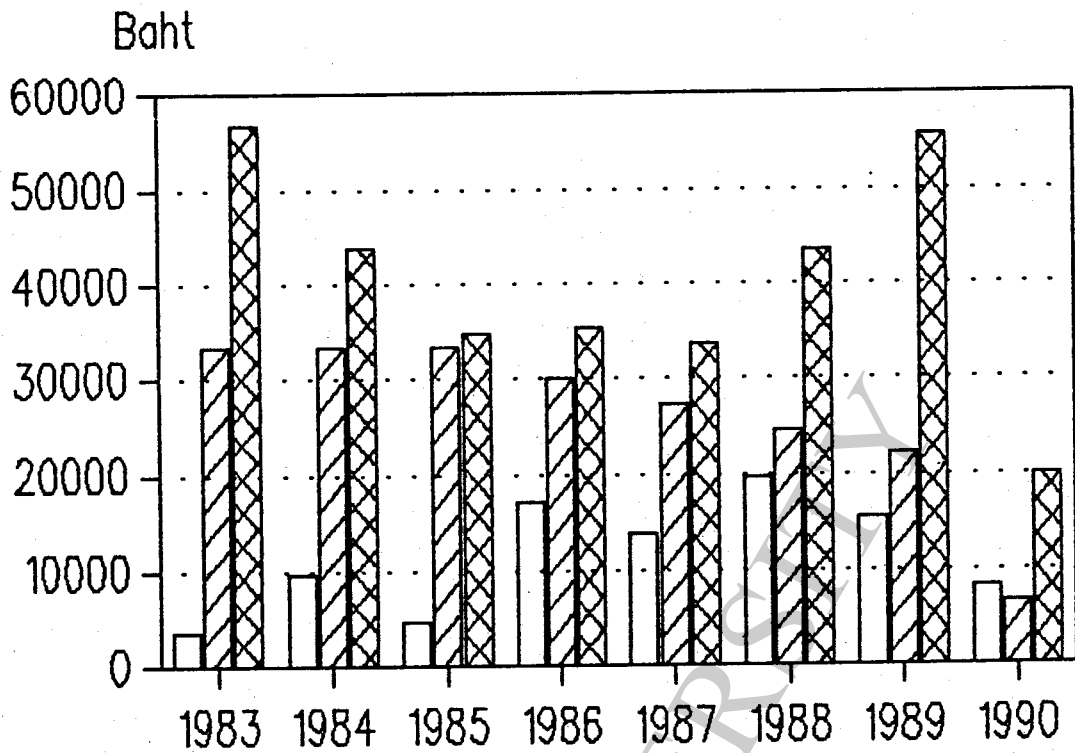
คริสต์จักรภาคที่ 2

# 2



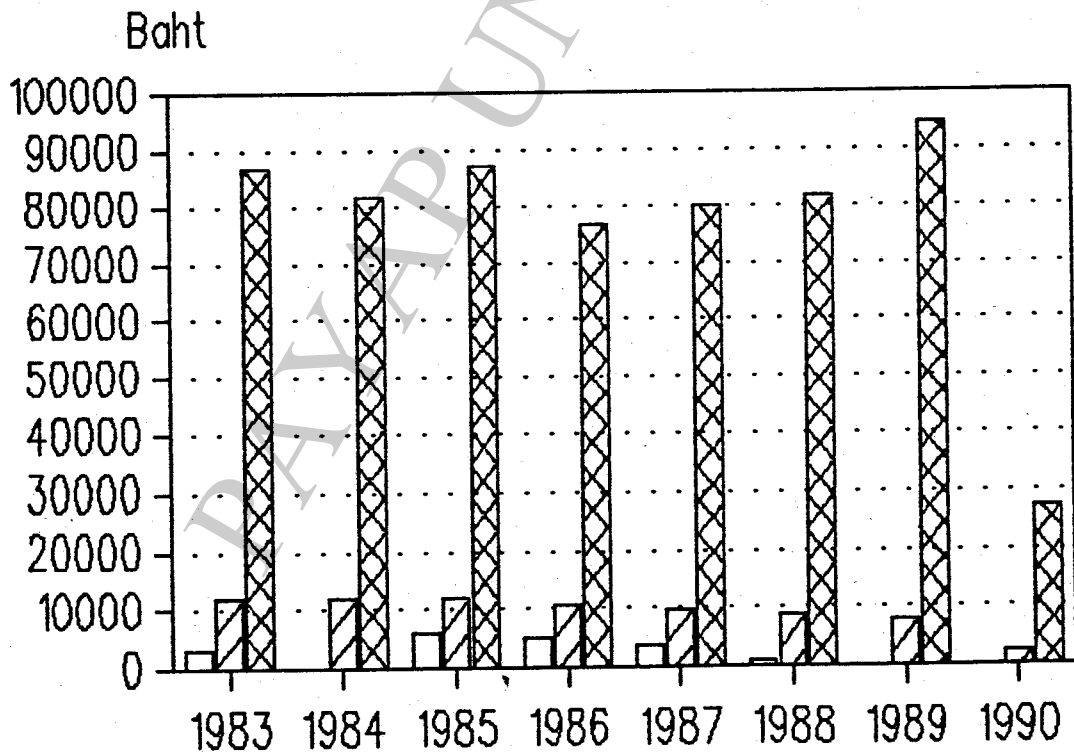
คริสต์จักรภาคที่ 3

# 3



คริสต์จักรภาคที่ 4

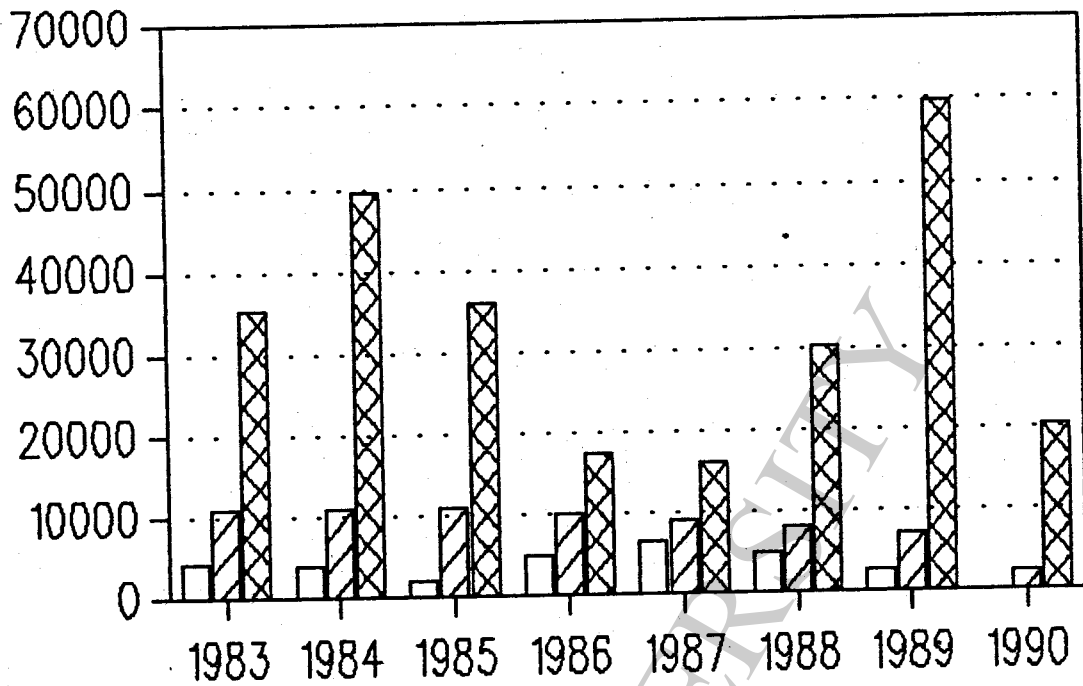
# 4



คริสต์จักรภาคที่ 5

# 5

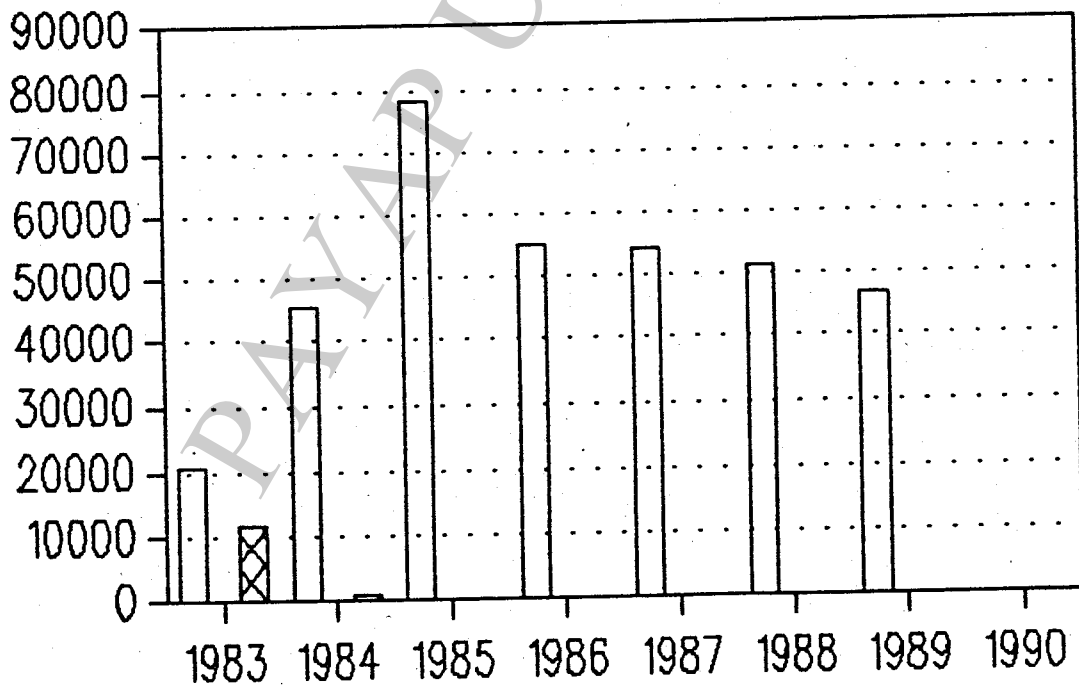
Baht



คริสต์จักรภาคที่ 6

# 6

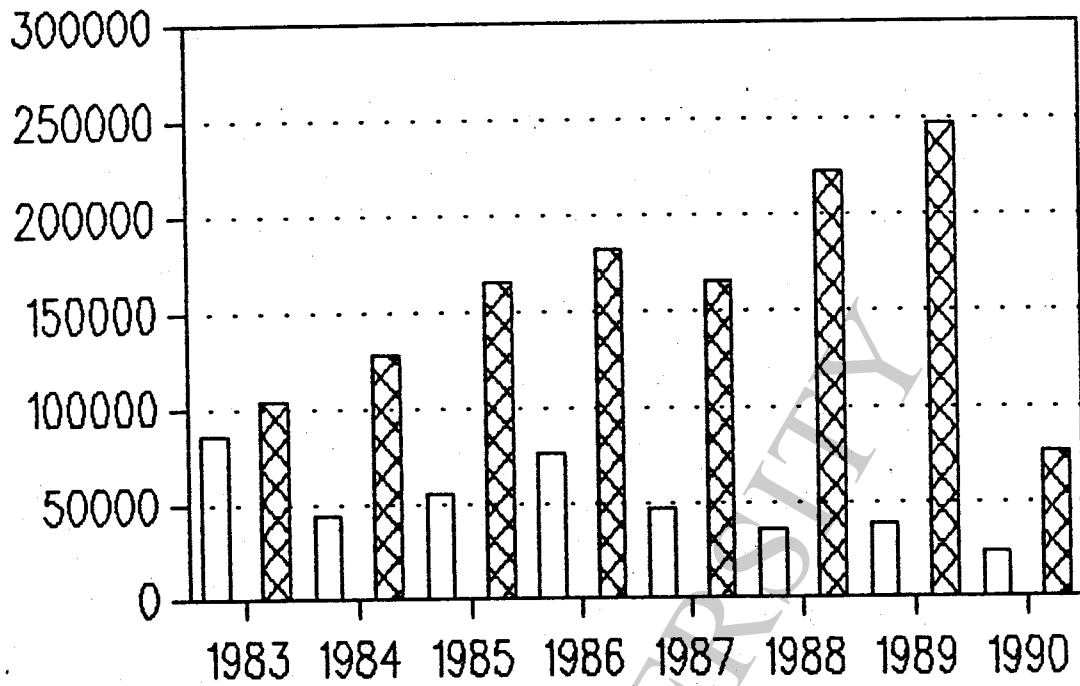
Baht



คริสต์จักรภาคที่ 7

# 7

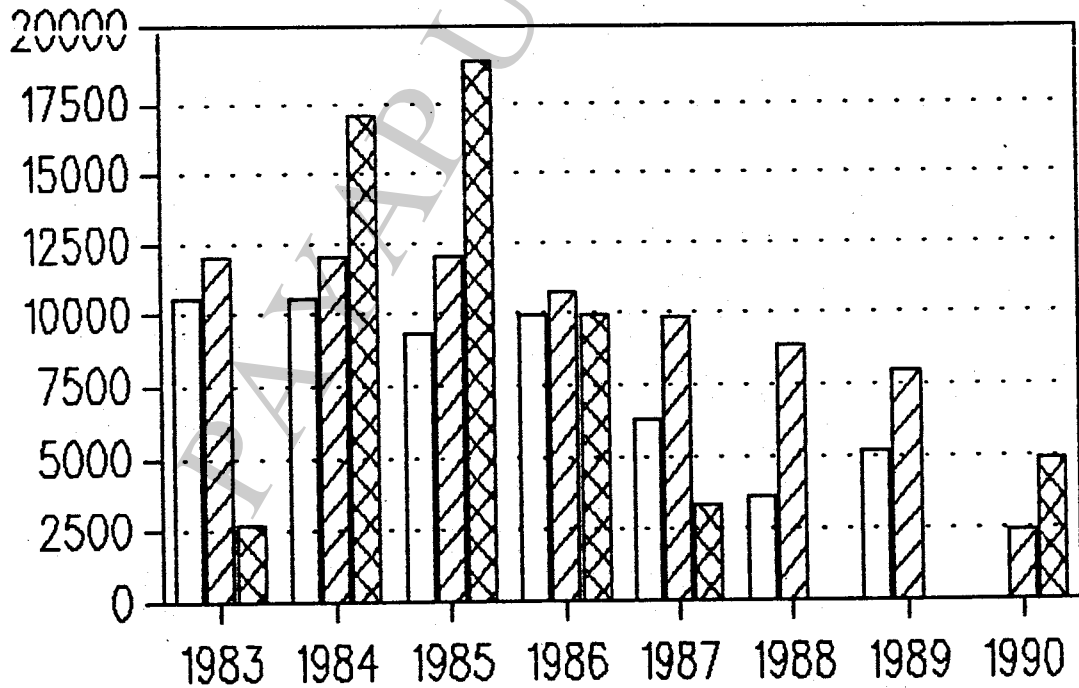
Baht



คริสต์จักรภาคที่ 8

# 8

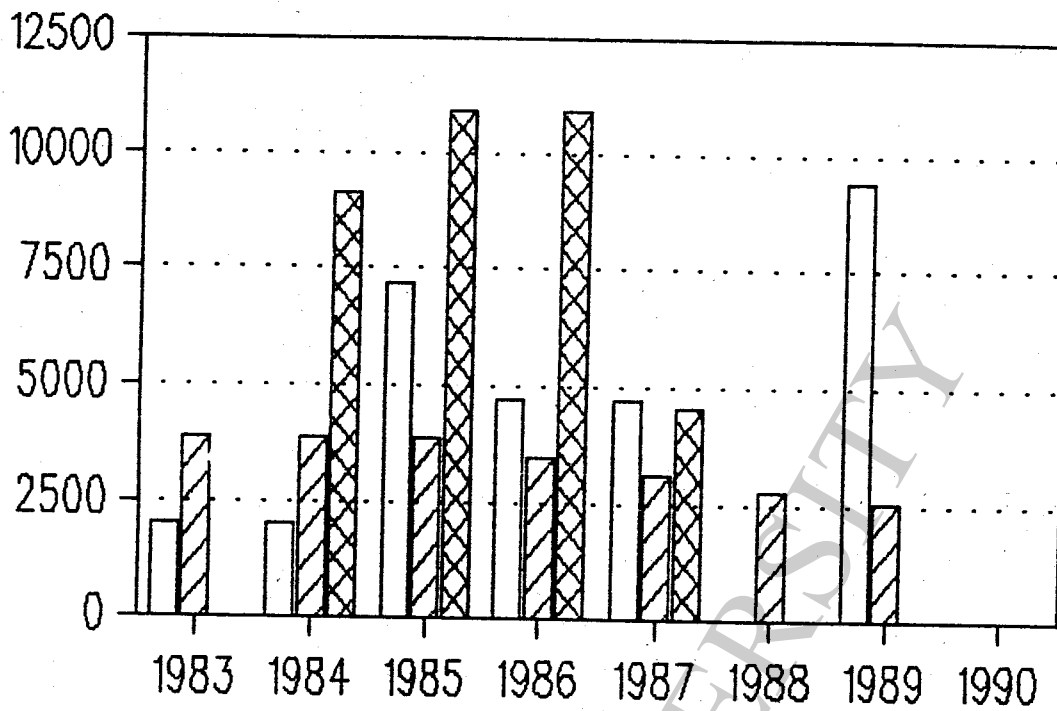
Baht



คริสต์จักรภาคที่ 9

# 9

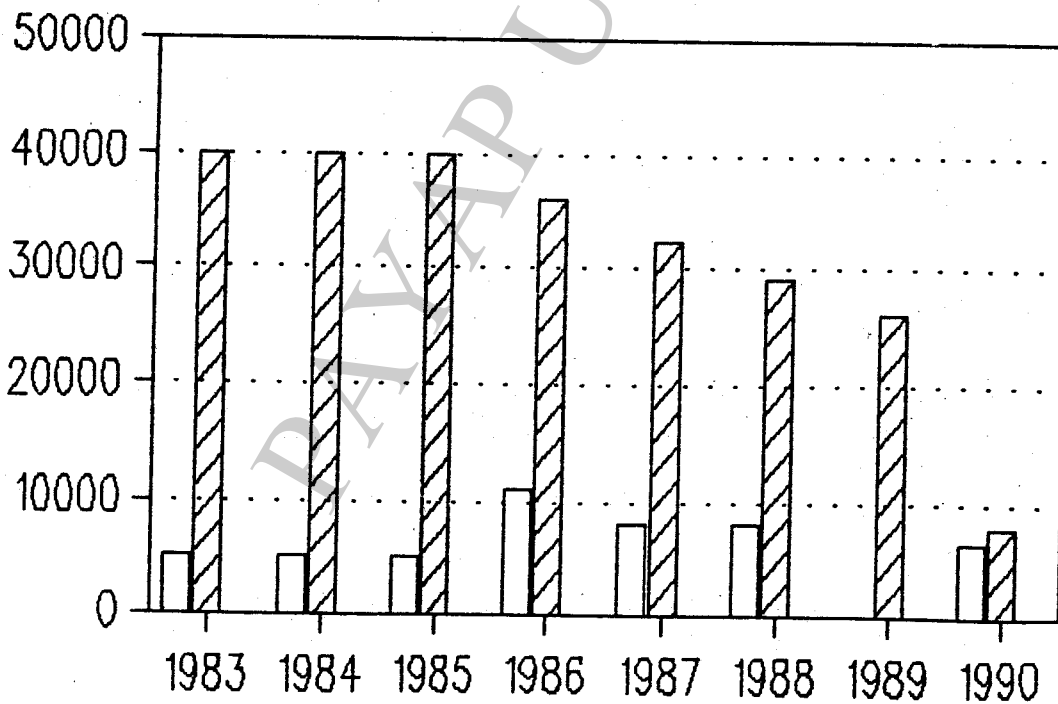
Baht



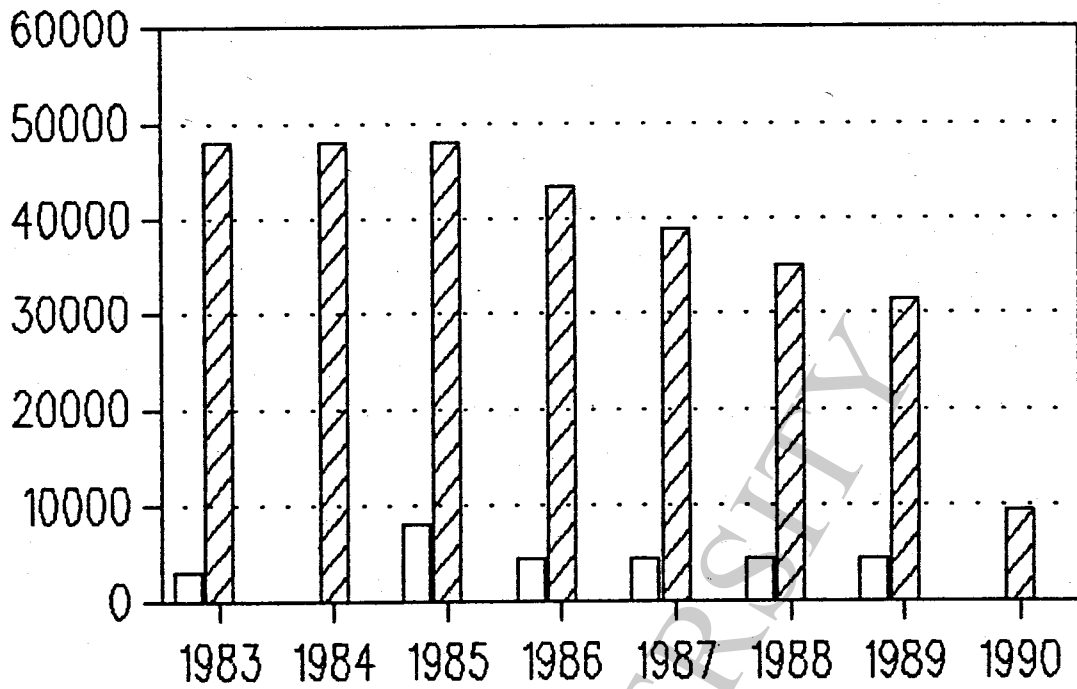
คริสต์จักรภาคที่ 10

# 10

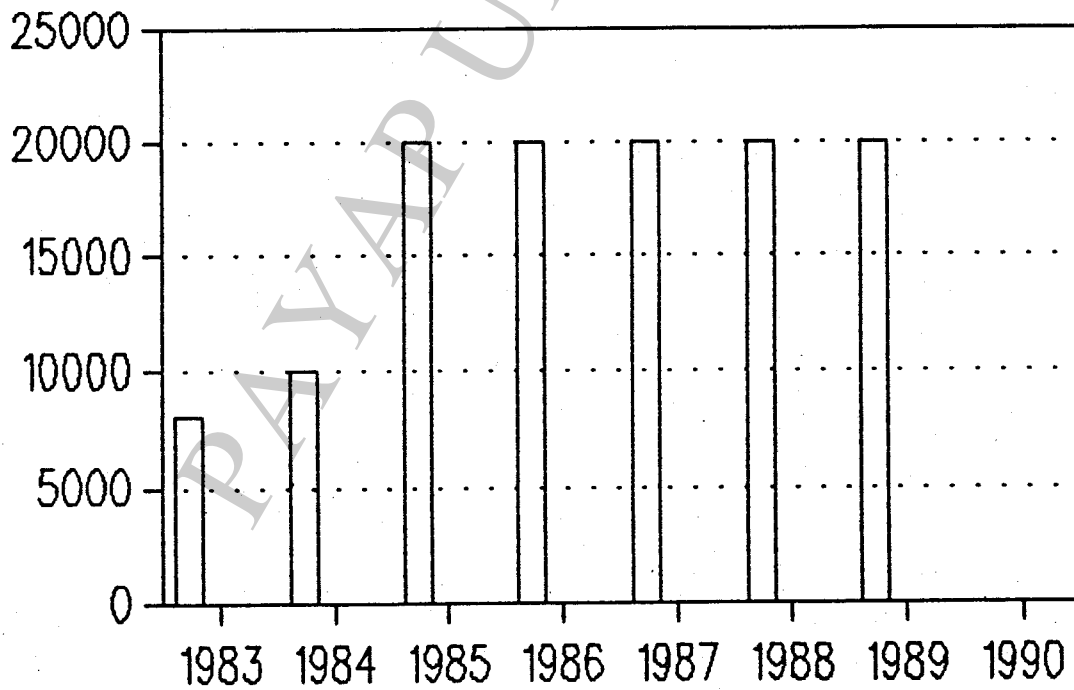
Baht



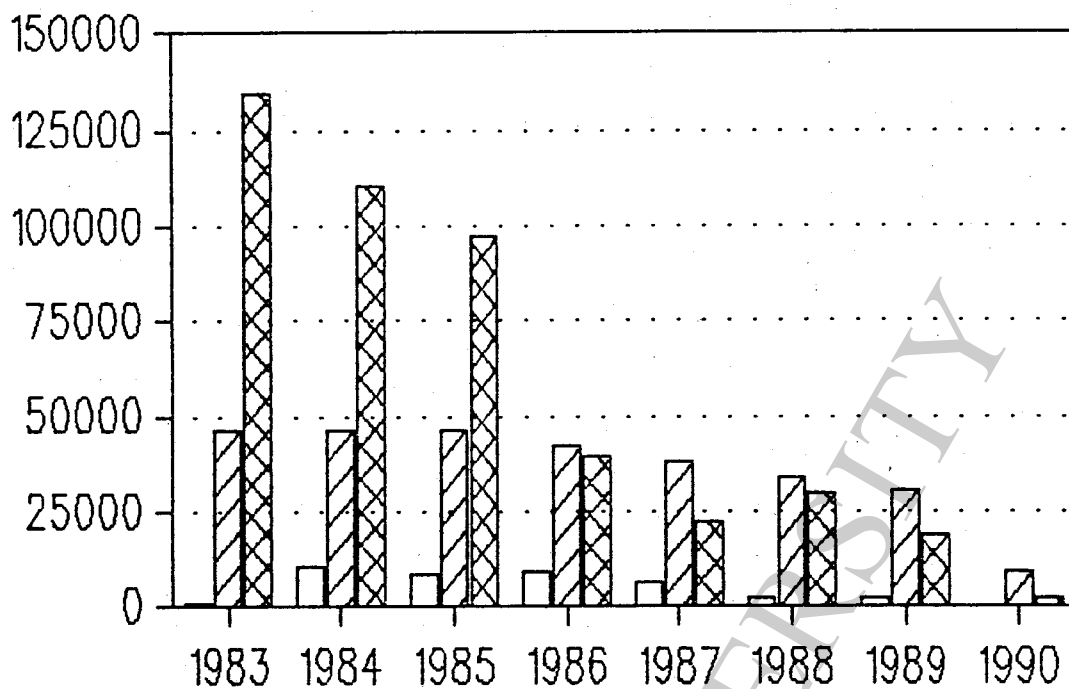
Baht



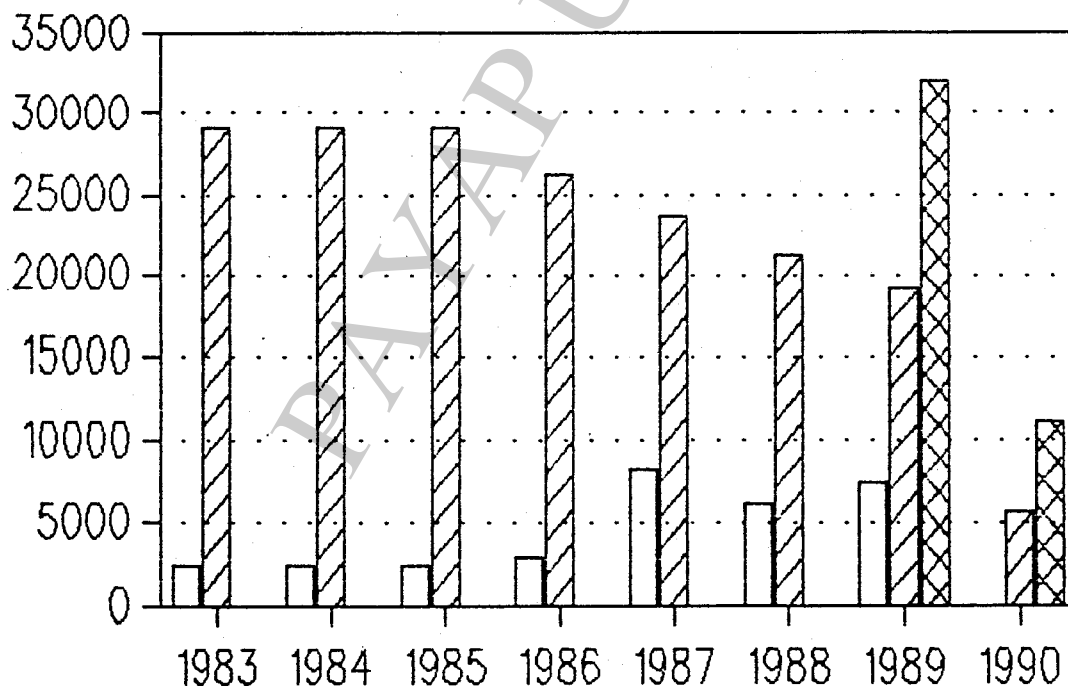
Baht



Baht



Baht

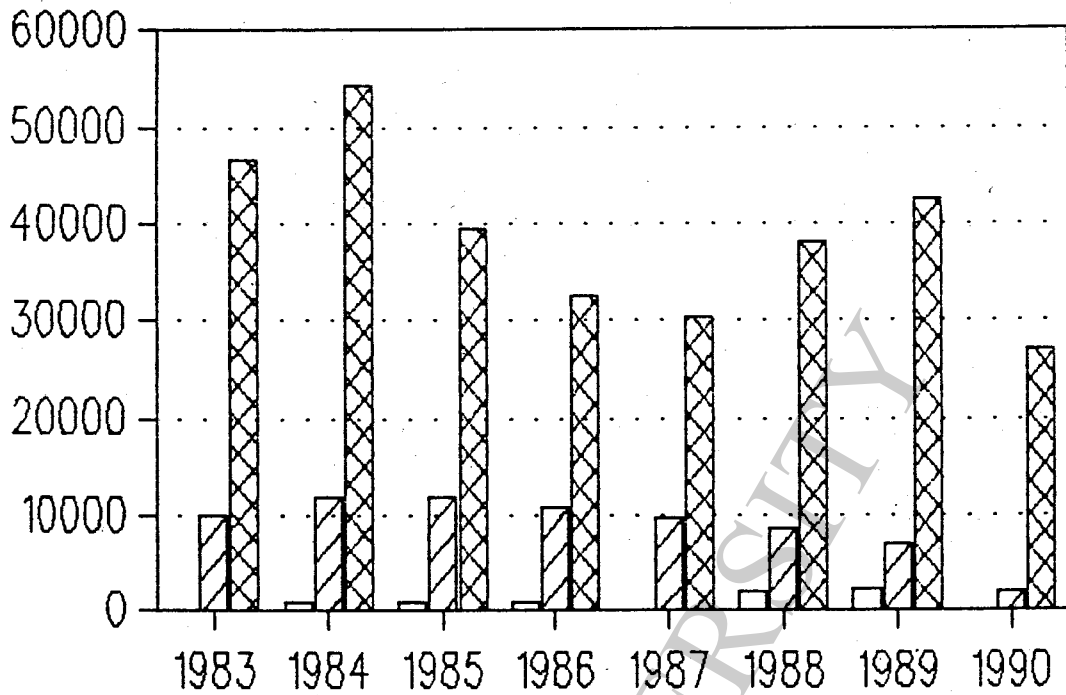




คริสต์จักรภาคที่ 15

๙ 15

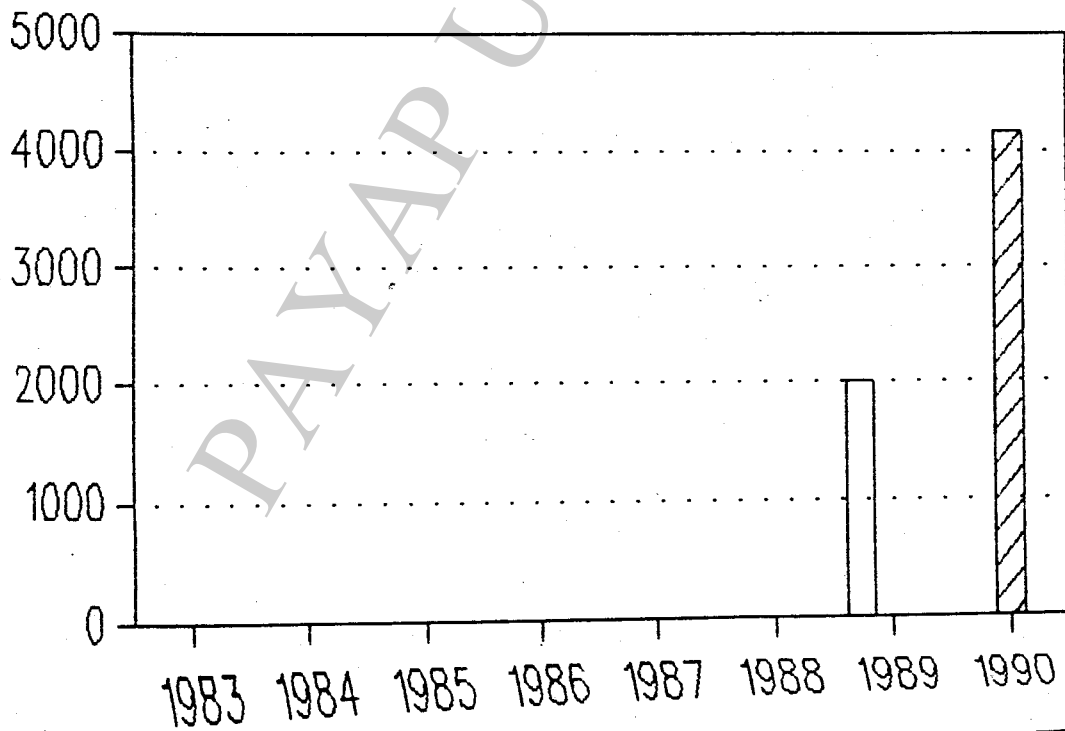
Baht



คริสต์จักรภาคที่ 16

๙ 16

Baht



ตารางที่ 48 ระยะเวลาที่เหลืออยู่ในโครงการ ของคริสตจักร ในแต่ละภาค

ระยะเวลาที่เหลืออยู่ (ปี)	จำนวน (คน)	ร้อยละ	คริสตจักรภาคที่								
			1	2	3	4	5	7	15	อื่น ๆ	
0	3	4.0							3		
1 - 4	12	16.0	5	2	2				1		2
5 - 8	11	14.7	1	4	1	1			2	1	1
9 - 12	15	20.0	5	2		1	2		4	1	
13 - 16	22	29.3	4	1	1	3	1		9	2	1
17 - 20	12	16.0	4	1	1		1		2	1	2
รวม	75	100.0	19	10	5	5	4		21	5	6
คิดเป็นร้อยละ	100.0		25	13	7	7	5		28	7	8

ตารางที่ 49 สัดส่วนความรับผิดชอบในเงินเดือน ของคริสตจักรที่มีระยะเวลาที่เหลืออยู่

ระยะเวลาที่เหลืออยู่ (ปี)	จำนวน (คน)	เงินเดือนรวม เดือนละ	คริสตจักรฯ จ่าย	คริสตจักรภาค จ่าย	สภาคริสตจักร จ่าย
0	3	-	-	-	-
1 - 4	12	46,246	31,834	7,108	7,108
5 - 8	11	36,815	13,525	11,645	11,645
9 - 12	15	54,035	11,885	21,065	21,065
13 - 16	22	65,200	9,160	28,020	28,020
17 - 20	12	35,490	3,786	15,852	15,852
รวม	75	237,786	70,190	83,690	83,690
สัดส่วนรับผิดชอบคิดเป็นร้อยละ		100.00	29.52	35.20	35.20

ตารางที่ 50 แสดงความแตกต่างของเงินเดือนศิษย์วิชา

ช่วงเงินเดือน (บาท)	จำนวน (คน)	ศิษย์วิชา		รักษาการศิษย์วิชา	อื่น ๆ
		ศาสตราจารย์	ครูศาสนา		
9,001 - 10,000	1	1			
8,001 - 9,000	-				
7,001 - 8,000	1		1		
6,001 - 7,000	-				
5,001 - 6,000	1		1		
4,001 - 5,000	11	3	8		
3,001 - 4,000	21	5	14		2
2,001 - 3,000	34	1	9	24	
1,001 - 2,000	3		3		
ต่ำกว่า 1,000	3				3
<b>รวม</b>	<b>75</b>	<b>10</b>	<b>36</b>	<b>24</b>	<b>5</b>

หมายเหตุ 1. เงินเดือนสูงสุด เดือนละ 9,385.- บาท  
 เงินเดือนต่ำสุด เดือนละ 1,905.- บาท  
 เงินเดือนเฉลี่ย เดือนละ 3,170.48 บาท

2. เงินเดือนต่ำกว่า 1,000 บาท เนื่องจากเพิ่งออกจากโครงการฯ ไปแล้ว

PAYAP UNIVERSITY